



DISTRITO CHAMARTÍN

PLAN DEL ARBOLADO VIARIO POR DISTRITO





DISTRITO CHAMARTÍN

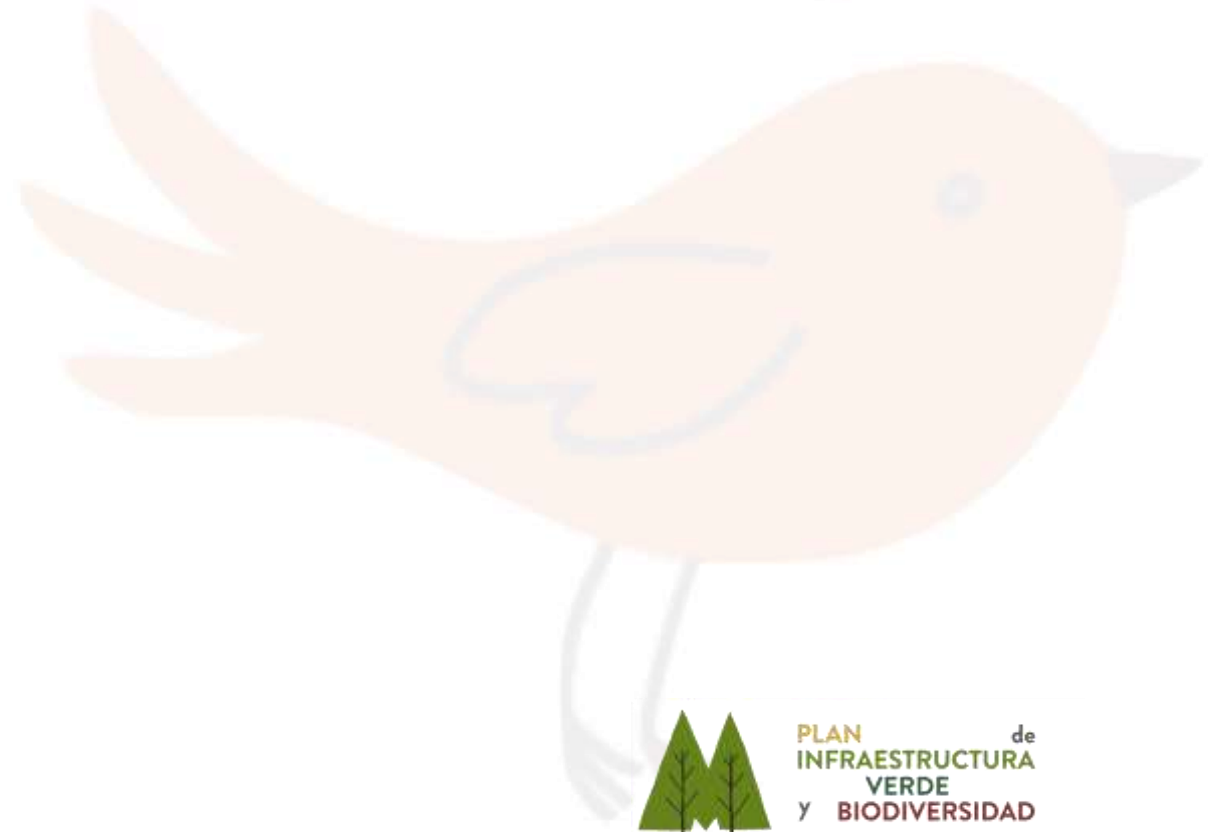
PLAN DEL ARBOLADO VIARIO POR DISTRITOS

1	INTRODUCCIÓN.....	4
1.1	ALCANCE DEL PLAN POR DISTRITOS DEL ARBOLADO VIARIO	4
1.2	CARACTERÍSTICAS GENERALES DEL DISTRITO CHAMARTÍN	4
2	SITUACIÓN ACTUAL DEL ARBOLADO VIARIO DEL DISTRITO	6
2.1	COMPOSICIÓN Y ESTADO DEL ARBOLADO VIARIO.....	6
2.2	ENTORNO DEL ARBOLADO VIARIO.....	7
2.3	RESULTADOS MÁS RELEVANTES.....	7
3	FUNDAMENTOS DEL PLAN	10
3.1	MISIÓN, VISIÓN Y VALORES DEL PLAN	10
3.1.1	MISIÓN	10
3.1.2	VISIÓN	10
3.1.3	VALORES.....	10
3.2	RETOS DEL PLAN	11
3.3	OBJETIVOS ESTRATÉGICOS Y LÍNEAS DE ACCIÓN QUE AFECTAN DIRECTAMENTE EN EL ARBOLADO VIARIO.....	12
3.3.1	RETO 1. INFRAESTRUCTURA VERDE	12
3.3.2	RETO 2: SOSTENIBILIDAD Y LUCHA CAMBIO CLIMÁTICO	12
3.3.3	RETO 3: BIODIVERSIDAD.....	13
3.3.4	RETO 4: ESTÁNDARES DE CALIDAD EN LA GESTIÓN.....	13
3.3.5	RETO 5: PARTICIPACIÓN CIUDADANA.....	14
3.3.6	RETO 6: COMUNICACIÓN, DIVULGACIÓN Y CORRESPONSABILIDAD.....	15
3.3.7	RETO 7: ESTRUCTURA MUNICIPAL.....	15
3.3.8	RETO 8: REEQUILIBRIO DOTACIONAL.....	16
3.3.9	RETO 9: REORDENACIÓN DE USOS.....	16
3.3.10	RETO 10: SEGUIMIENTO DEL PLAN	17
4	ESTRUCTURA Y ORGANIZACIÓN DE LAS CALLES ARBOLADAS DEL DISTRITO	19
4.1	GENERALIDADES. PROPUESTA PARA LA CIUDAD DE MADRID	19
4.2	PROPUESTAS PARA EL DISTRITO.....	20
4.2.1	Propuesta de clasificación del arbolado viario.....	20
4.2.2	Propuesta de la RED ARCE en el distrito	22
5	PLAN DE ACCIONES	25
5.1	GENERALIDADES. PROPUESTA PARA LA CIUDAD DE MADRID	25
5.1.1	Modelo de arbolamiento del arbolado viario de la ciudad.....	25
5.1.2	Valoración del grado de adecuación del arbolado viario en las unidades de gestión.....	26
5.1.3	Identificación de las calles sin arbolado.....	28
5.1.4	Otras directrices y propuestas de mejora para el arbolado viario de los distritos	29
5.1.4.1	Esquema ciudad perfil transversal	29
5.1.4.2	Mejora en la calidad del suelo.....	29

5.1.4.3	Incremento de la red de goteo.....	30
5.1.5	Priorización de análisis e intervención en unidades de gestión	31
5.2	PROPUESTAS PARA EL DISTRITO	32
5.2.1	Adecuación del arbolado viario	32
5.2.2	Adecuación de Unidades de gestión	33
5.2.2.1	Adecuación Porte/Distancia.....	33
5.2.2.2	Adecuación Porte/Marco.....	34
5.2.2.3	Homogeneidad	35
5.2.3	Identificación de las calles sin arbolado	36
5.2.4	Otras propuestas para la mejora del arbolado viario.....	36
5.2.5	Prioridad de actuación en las unidades de gestión del distrito.....	37
	ANEXO I CALLES SIN ARBOLADO	39
	ANEXO II ADECUACIÓN PORTE/DISTANCIA A FACHADA.....	42
	ANEXO III ADECUACIÓN PORTE/MARCO DE PLANTACIÓN.....	47
	ANEXO IV HOMOGENEIDAD.....	51



INTRODUCCIÓN





1 INTRODUCCIÓN.

1.1 ALCANCE DEL PLAN POR DISTRITOS DEL ARBOLADO VIARIO

Los Planes por Distritos del Arbolado Viario pretenden llevar al arbolado viario a su estado óptimo bajo criterios de funcionalidad y sostenibilidad, teniendo en cuenta las variables ambientales y sociales estudiadas en el Plan de Infraestructura Verde y Biodiversidad de Madrid.

Para su elaboración se ha tenido en cuenta toda la información elaborada en la redacción del propio Plan, y presentada en los documentos de *Análisis y Diagnóstico y Bases y Directrices del Plan de Infraestructura Verde y Biodiversidad de Madrid*. Su principal objetivo es conseguir alcanzar la situación “ideal” del arbolado viario definida en esos documentos, mediante la aplicación de los objetivos estratégicos, las líneas de acción y las acciones concretas.

El Plan de Infraestructura Verde y Biodiversidad de Madrid establece diez retos que engloban una serie de objetivos estratégicos y líneas de acción que permitirán hacer tangible la implantación del mismo. Las líneas de acción se establecen como estrategias de orientación, organización y actuación y pueden estar relacionadas con uno o varios objetivos estratégicos. Dentro de ellas, se definen las que poseen un carácter general y otras más concretas, específicas de las zonas verdes o el arbolado viario. En este documento se detallan las que presentan una mayor relación con el arbolado viario del distrito.

Para ello, se describen inicialmente, en relación al arbolado viario, las características generales del distrito y su situación actual. A continuación se resumen los principios básicos del Plan que mayor relación presentan con el arbolado viario de la ciudad y del correspondiente distrito. Posteriormente se detalla la estructura general de las calles y el arbolado viario del distrito, así como las principales acciones a llevar a cabo en los años venideros, determinando a su vez las prioridades de intervención en las calles arboladas y no arboladas. De esta forma, en un único documento se presentan la información más relevante del Plan en relación al arbolado viario. En el anexo, se presentan las fichas con los datos obtenidos en el Análisis y Diagnóstico del Arbolado viario para el distrito y cada uno de los barrios integrantes del mismo.

1.2 CARACTERÍSTICAS GENERALES DEL DISTRITO CHAMARTÍN

El distrito Chamartín, corresponde con el antiguo municipio de Chamartín de la Rosa que comprendía en superficie al actual distrito y una parte del de Tetuán, el cual quedó anexionado como parte de Madrid en 1955 dando origen al actual distrito. Si por algo es conocido el distrito es por ser la zona financiera y de negocio más importante de la ciudad. En la actualidad, aunque no es el distrito que más población presenta censada, sí que se trata de uno de los distritos con zonas de mayor presión de uso, como la zona de Nuevos Ministerios y Bernabéu, tanto por los ciudadanos como por los turistas que año a año visitan nuestra ciudad.

La existencia de distintos viarios se ajusta bastante bien a cada barrio que compone el distrito ya que presentan características que les definen a cada uno específicamente. Ello dota a este distrito de unas características peculiares en cuanto a su arbolado presente, si lo comparamos con el resto de los distritos pertenecientes a la almendra central.



Presencia de arbolado viario en el distrito



Barrios administrativos del distrito

El distrito presenta a su vez 6 barrios diferenciados: Viso, Prosperidad, Ciudad Jardín, Hispanoamérica, Nueva España y Castilla, que muestran variaciones en su composición arbolada, tal y como iremos presentando a continuación.

Con carácter general, podemos decir que más de la mitad de las calles presentan ejemplares arbolados, un 60 %. Aun así dentro del mismo podemos diferenciar entre el barrio del Viso e Hispanoamérica que presenta el 75 % de sus calles arboladas frente al barrio Ciudad Jardín, que tan sólo presenta árboles en el 44 % de sus calles.



SITUACIÓN ACTUAL DEL ARBOLADO VIARIO DEL DISTRITO



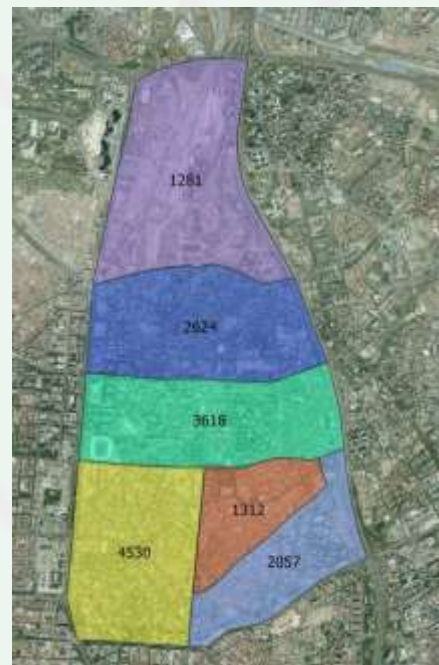
2 SITUACIÓN ACTUAL DEL ARBOLADO VIARIO DEL DISTRITO

2.1 COMPOSICIÓN Y ESTADO DEL ARBOLADO VIARIO

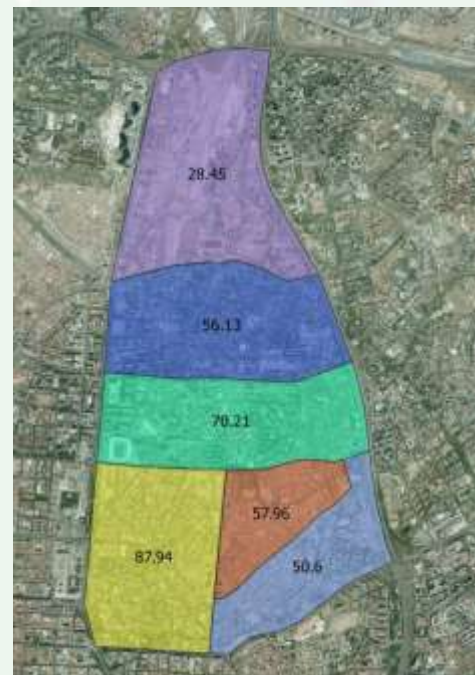
El distrito Chamartín presenta un total de 15.422 posiciones arboladas, de las cuales el 93 % presentan árboles en la actualidad.

La especie más abundante es el plátano de paseo, *Platanus x hybrida*; que supone algo más del 31 % de los árboles del distrito.

Las 10 especies más abundantes alcanzan más del 91 % de la población arbolada, destacando la presencia de la sófora, *Sophora japonica*, y el olmo siberiano, *Ulmus pumila*. Las 3 especies juntas suponen casi el 75 % de los árboles. En total en el distrito se han encontrado 85 especies diferentes. Con todo esto podemos decir que la diversidad arbolada en el distrito resulta escasa aun siendo de las más altas entre los distritos y la mayor dentro de la almendra central.



Nº de posiciones arboladas por barrio

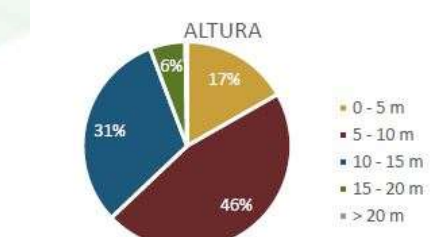


Presencia por barrio de la especie más representativa del distrito

Con carácter general podemos decir que la mayor parte de los árboles del distrito presenta un tamaño de dimensiones medias, ya que casi el 60 % presenta un perímetro superior a 60 cm y alturas inferiores a los 10 m un 63%.



Distribución de perímetros del arbolado en el distrito



Distribución de alturas en el distrito

Atendiendo a la edad del arbolado viario, podemos destacar que se trata de una población mayoritariamente madura, representando con tan solo un 1 % de arbolado más envejecido. En los barrios de Prosperidad y Nueva España, este porcentaje alcanza el 2%.

Debido a las características del arbolado, especies más representativas, porte medio y grande, etc, destaca que prácticamente el 100% de los ejemplares se encuentran adecuadamente estructurados. Asimismo podemos ver que solo el 20% de los ejemplares presenta una inclinación mayor a los 10°. El barrio Hispanoamérica es el único del distrito presenta una inclinación claramente inferior a la media, un 11%. Los árboles del barrio de Prosperidad y Ciudad Jardín son los que presentan una peor vitalidad con un 94%, frente al valor medio del distrito con una vitalidad media del 95%.

Observando los defectos del arbolado del distrito podemos decir que los defectos más presentes son las maderas vistas en tronco, maderas vistas en base y la presencia de ramas secas. La elevada presencia de ejemplares con madera vista en el tronco se debe principalmente a la gran presencia de arbolado en calzada, utilizado en bandas de aparcamiento de muchas calles.



Presencia de arbolado sin defectos



Localización del arbolado con defectos

El barrio que presenta mayor cantidad de árboles con algún tipo de defecto es Nueva España y en contraposición, el barrio que presenta un mayor porcentaje de arbolado sin defectos es Castilla.

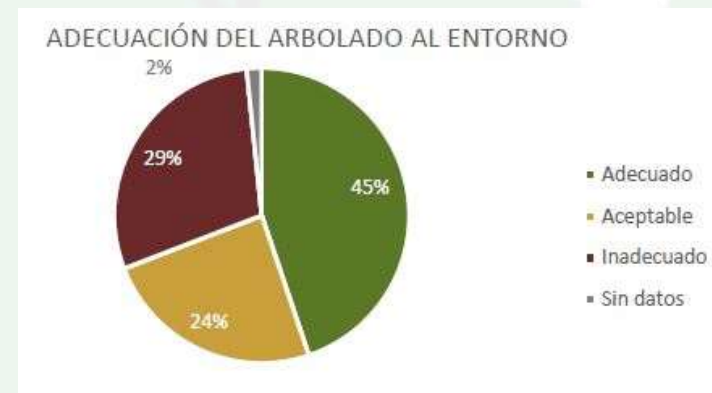


2.2 ENTORNO DEL ARBOLADO VIARIO

Como norma general podemos decir que la tipología de vial más abundante corresponde con calles con acera y banda de aparcamiento (en línea o en batería) y junto a cerramientos o jardines de parcela privada de edificios o viviendas.

Atendiendo a la disposición del arbolado podemos destacar que el 46 % de los árboles presenta una distancia fachada superior a los 8 m y un marco de plantación muy pequeño en el que el 47% de los ejemplares están plantados a distancias comprendidas entre los 3 y 5 m.

Por ello, en el intento de realizar una primera adecuación del arbolado en función del porte arbolado y el espacio disponible para su desarrollo podemos decir que algo menos del 30% de la población arbolada del distrito no resulta adecuada.



Adecuación del arbolado al entorno



Calle tipo del distrito

Atendiendo a este aspecto podemos resaltar que destaca de forma positiva el barrio de Hispanoamérica por presentar la categoría de "Adecuado" en el 53 % de sus ejemplares mientras que en el barrio de Prosperidad se encuentra en esta categoría solo el 28%.

2.3 RESULTADOS MÁS RELEVANTES

El arbolado del distrito Chamartín resalta por la elevada presencia de plátanos y por la incorporación paulatina de nuevas especies de porte mediano, más acorde con sus características urbanas y sus marcos de plantación.

Atendiendo al ratio de "Número de árboles por cada 100 habitantes", el distrito se encuentra en parámetros superiores a los deseados, pero destaca sin embargo que el "Número de árboles por Superficie de Unidad de gestión" se encuentra dentro de los parámetros deseables para los ciudadanos. Destaca el barrio de Castilla en el que el "Número de árboles por cada 100 habitantes" se encuentra por debajo del ratio medio aunque si superior al mínimo deseable de 5 habitantes/100 árboles. El parámetro de "Número de árboles por Superficie de Unidad de gestión" es la mitad de la media del distrito, esto se debe a que presenta una baja densidad de población.



Valores "Número de árboles por cada 100 habitantes"



Nº árboles/ superficie UG (ha)

Atendiendo a la categoría de Diversidad, tal y como hemos comentado en apartados anteriores, el distrito como conjunto debería tender a aumentar su diversidad específica, principalmente en los barrios de Prosperidad y Castilla, y a disminuir la presencia del plátano en sus calles. Con estas medidas se podrá ir mejorando poco a poco los indicadores de este parámetro.

Destaca que la presencia de defectos en el arbolado, tanto en copa como en tronco y en base, en el distrito Chamartín es igual a la media de la ciudad. El distrito Nueva España presenta un 38 % de arbolado con defectos en tronco copa, mientras que en





todos los barrios es menor al 10% de sus árboles los que presentan algún tipo de daño en copa. A nivel de defectos el barrio de Castilla presenta ratios inferiores del distrito en todos los aspectos.

Una vez analizadas las características del arbolado del distrito, podemos decir que Chamartín presenta parámetros de riesgo aparente del arbolado dentro de los valores deseables. Las dimensiones del arbolado si es un factor a tener en cuenta con la probabilidad de provocar accidentes más graves. Es por ello que se deba realizar un seguimiento de la evolución de los defectos y cuantificación de los mismos mediante labores continuas de inspección para minimizar la probabilidad de accidentes siendo la media de árboles maduro y de un porte medio y grande.

La valoración sanitaria como conjunto en este distrito resulta positiva, al encontrarse dentro de los parámetros de referencia considerados como deseables. Asimismo, la valoración de especies alérgenas presentes en el arbolado viario del distrito es muy inferior a la media de la ciudad.

Analizando los resultados obtenidos del sistema de riego, destaca que solo el 2% de la población arbolada del distrito presenta riego por goteo. En este sentido, el distrito de Prosperidad presenta este tipo de riego en el 6 % de las posiciones arboladas, mientras que en el Viso no presentan sistema de riego por goteo.

Por último, destacar que en todos los barrios, (y por ende en el distrito) los kilómetros que se pueden recorrer bajo calles arboladas superan con creces a los transitables por las calles no arboladas.



FUNDAMENTOS DEL PLAN



3 FUNDAMENTOS DEL PLAN

A modo resumen, se detallan en el siguiente apartado los fundamentos básicos del Plan de Infraestructura Verde y Biodiversidad, seleccionando la información más influyente en el arbolado viario de la ciudad de Madrid.

3.1 MISIÓN, VISIÓN Y VALORES DEL PLAN

3.1.1 MISIÓN

La misión es la frase clave que define el tipo de vínculo o compromiso que el Ayuntamiento de Madrid establece con sus espacios verdes y la ciudadanía. Refleja su razón de ser y describe el porqué y el para qué de la realización del presente Plan.

“Conservar, gestionar y reequilibrar la infraestructura verde y el ecosistema urbano de Madrid, mejorándolo progresivamente y adaptándose al cambio climático, para su uso, disfrute y bienestar ciudadano”



3.1.2 VISIÓN

La visión es una frase que define dónde se quiere y como se quiere a la ciudad de Madrid en relación a sus espacios verdes.

“Una ciudad desarrollada sobre una potente infraestructura verde, conectada, equilibrada, diversa, resiliente, integrada, y visible por la ciudadanía”

3.1.3 VALORES

Los valores corresponden con aquellos elementos que conforman la conducta básica de las personas del Ayuntamiento y lo que se espera de ellas. Son, por tanto, la base de toda la gestión de la organización

Sostenibilidad: mantener los aspectos biológicos, ambientales, sociales y económicos en su productividad y diversidad a lo largo del tiempo y, de esta manera, ocuparse por la preservación de los recursos naturales fomentando una responsabilidad consciente sobre el medio ambiente.

Conectividad: aumentar el grado de conexión entre las zonas verdes de la ciudad y con las existentes fuera de ella.

Cambio Climático: Adaptar las zonas verdes a los impactos derivados del cambio climático y desarrollar su potencial para contribuir a mitigar estos efectos en el conjunto de la ciudad y reducir y compensar emisiones GEI.

Equidad: promover el equilibrio entre la ciudadanía, desde la perspectiva del acceso al bienestar.

Calidad: adecuarse a las exigencias de los ciudadanos para conseguir la satisfacción de sus necesidades

Participación y corresponsabilidad: incluir a la ciudadanía en la toma de decisiones, de forma que comparta la responsabilidad y el liderazgo.

Transparencia: garantizar el derecho de acceso de la ciudadanía a la información relacionada con zonas verdes, arbolado y biodiversidad.

Eficacia y eficiencia: conseguir los objetivos propuestos optimizando los recursos disponibles.



3.2 RETOS DEL PLAN

1. CONSOLIDAR LAS ZONAS VERDES, EL ARBOLADO Y LA BIODIVERSIDAD, EN SU CONJUNTO COMO UNA INFRAESTRUCTURA MÁS EN LA CIUDAD Y PARTE FUNDAMENTAL DE LA MISMA
2. REDEFINIR LAS POLÍTICAS DE GESTIÓN DE LAS ZONAS VERDES, EL ARBOLADO Y LA BIODIVERSIDAD DE MADRID, ADOPTANDO NUEVOS CRITERIOS DE SOSTENIBILIDAD Y DE LUCHA CONTRA EL CAMBIO CLIMÁTICO
3. GESTIONAR ACTIVAMENTE LA BIODIVERSIDAD, DESARROLLANDO ACCIONES QUE LA FOMENTEN Y PROTEJAN
4. DEFINIR Y ALCANZAR UNOS ESTÁNDARES DE MANTENIMIENTO DE ALTA CALIDAD PARA LOS ESPACIOS VERDES Y EL ARBOLADO, INDEPENDIENTES DEL MODELO DE GESTIÓN
5. IMPLANTAR EN LA PROPIA GESTIÓN MUNICIPAL LOS PROCESOS QUE IMPULSEN LA PARTICIPACIÓN E IMPLICACIÓN CIUDADANA EN EL DESARROLLO DE LA INFRAESTRUCTURA VERDE DE LA CIUDAD
6. MEJORAR LA CONCIENCIA CIUDADANA DE LA GESTIÓN MUNICIPAL DE LA INFRAESTRUCTURA VERDE E INCULCAR EL CONCEPTO DE CORRESPONSABILIDAD ENTRE LA PROPIA CIUDADANÍA
7. ADECUAR Y REDIMENSIONAR LAS ESTRUCTURAS MUNICIPALES PARA LLEVAR A BUEN TÉRMINO LAS ACCIONES PROPUESTAS EN EL PLAN Y ESTABLECER MECANISMOS DE COORDINACIÓN
8. ALCANZAR UN REEQUILIBRIO DOTACIONAL ENTRE LOS DISTRITOS Y BARRIOS DE LA CIUDAD, A PARTIR DEL CONOCIMIENTO EXHAUSTIVO DE SUS ESPACIOS VERDES
9. REORDENAR A ESCALA CIUDAD, LOS USOS DE LOS ESPACIOS VERDES, FOMENTANDO NUEVAS CENTRALIDADES
10. EVALUAR PERIÓDICAMENTE, DE MANERA OBJETIVA Y MEDIBLE, LAS ACCIONES PROPUESTAS EN EL PLAN CON EL COMPROMISO DE AFRONTAR CON ACCIONES LOS RESULTADOS Y ASEGURAR LA CONSECUCCIÓN DE LOS OBJETIVOS DE LOS RETOS ANTERIORES





3.3 OBJETIVOS ESTRATÉGICOS Y LÍNEAS DE ACCIÓN QUE AFECTAN DIRECTAMENTE EN EL ARBOLADO VIARIO

Para cada uno de los retos del plan se detallan los objetivos estratégicos y las líneas de acción que influyen directamente en la gestión del arbolado viario de la ciudad, así como en la toma de decisiones por parte del personal gestor.

3.3.1 RETO 1. INFRAESTRUCTURA VERDE

CONSOLIDAR LAS ZONAS VERDES, EL ARBOLADO Y LA BIODIVERSIDAD, EN SU CONJUNTO, COMO UNA INFRAESTRUCTURA MÁS DE LA CIUDAD Y PARTE FUNDAMENTAL DE LA MISMA

OBJETIVOS ESTRATÉGICOS

- Definir el alcance de la Infraestructura verde de la ciudad de Madrid y su puesta en valor mediante su integración en el PGOUM
- Generar una nueva y completa MALLA/RED VERDE que interconecte la gran mayoría las zonas verdes de la ciudad, redefiniendo y renovando espacios y vías públicas
- Integrar en la MALLA/RED VERDE de Madrid las propuestas de Planes y Estrategias de otras áreas municipales como el Plan A o la Estrategia Madrid Regenera
- Implantar medidas de Drenaje Urbano Sostenible, que mejoren el control de aguas de escorrentía
- Integrar a entidades institucionales o privadas en la generación de la infraestructura verde
- Consolidar el arbolado de Madrid como un referente de la ciudad

LÍNEAS DE ACCIÓN

LÍNEAS DE ACCIÓN GENERALES

- Definir las tipologías de espacios necesarios para la generación de la Infraestructura Verde. Aprovechamiento de sinergias con otros planes de acción municipal. Red ARCE
- Localizar y definir áreas concretas de la ciudad que puedan favorecer la implementación de la infraestructura verde en la ciudad

LÍNEAS DE ACCIÓN ESPECÍFICAS EN EL ARBOLADO VIARIO

- Definir una estructura de calles verdes principales, calles verdes, arbolado viario e infraestructura viaria para su posterior implementación por fases
- Recuperación paulatina de los bulevares históricos
- Implementar medidas de Drenaje Urbano Sostenible en los nuevos viales o en la reforma de los existentes

3.3.2 RETO 2: SOSTENIBILIDAD Y LUCHA CAMBIO CLIMÁTICO

REDEFINIR LAS POLÍTICAS DE GESTIÓN DE LAS ZONAS VERDES, EL ARBOLADO Y LA BIODIVERSIDAD DE MADRID, ADOPTANDO NUEVOS CRITERIOS DE SOSTENIBILIDAD Y DE LUCHA CONTRA EL CAMBIO CLIMÁTICO

OBJETIVOS ESTRATÉGICOS

- Aumentar la biomasa de la ciudad de forma ordenada y sostenible
- Optimizar la cobertura arbolada en la ciudad, adaptando los espacios disponibles para el futuro desarrollo arbolado en función de los hábitats existentes. Priorizar la cobertura frente al número de árboles
- Priorizar las acciones propuestas, en referencia a las políticas de gestión, en las zonas identificadas como “Islas de Calor” en la ciudad
- Mejorar la gestión de los recursos hídricos
- Implementar criterios de jardinería resiliente
- Mejorar paulatinamente la calidad del suelo y subsuelo de las zonas verdes y futuros corredores ecológicos

LÍNEAS DE ACCIÓN

LÍNEAS DE ACCIÓN GENERALES

- Definir estándares de calidad en base a criterios de sostenibilidad
- Mejorar los procesos de reutilización de restos orgánicos.
- Optimizar el uso de los recursos hídricos de la ciudad para los planes de riego
- Establecer un protocolo de actuación para situaciones de sequía
- Integrar las conclusiones futuras del Plan Estratégico del Agua Regenerada
- Reducir hasta erradicar el uso de productos químicos de síntesis para su uso como herbicidas



LÍNEAS DE ACCIÓN ESPECÍFICAS EN EL ARBOLADO VIARIO

- Incrementar la cobertura arbolada de forma ordenada en calles y espacios adecuados para ello
- Adecuar los espacios para el desarrollo adulto del arbolado favoreciendo el desarrollo de copas
- Incrementar el tamaño y volumen de los alcorques. Establecer secciones de alcorques corridos/terrizos con pavimentos drenantes que permitan la percolación del agua. Favorecer este tipo de infraestructuras
- Mejorar la calidad del suelo de los alcorques. Favorecer la creación de una “Red marrón” que permita el desarrollo de fauna edáfica
- Fomentar la homogeneidad del arbolado por tramos de calles para facilitar que las actuaciones sean más sostenibles
- Ampliación la red de riego por goteo, con el objeto de optimizar los recursos hídricos
- Establecer procedimientos para la eliminación y sustitución del arbolado deprecitado que no cumple con sus funciones medioambientales

3.3.3 RETO 3: BIODIVERSIDAD

GESTIONAR ACTIVAMENTE LA BIODIVERSIDAD, DESARROLLANDO ACCIONES QUE LA FOMENTEN Y PROTEJAN

OBJETIVOS ESTRATÉGICOS

- Establecer la Biodiversidad como un “elemento” de referencia más a considerar en la gestión municipal, entendiendo como Biodiversidad el conjunto de la vegetación (árboles, arbustos, tapizantes, etc.), en un suelo vivo/activo (adecuado en materia orgánica, pH, etc.) que permite el asentamiento y desarrollo de la fauna (invertebrados y vertebrados) en todos los niveles (edáfico y aéreo)
- Fomentar la preservación de hábitats mediante la generación de “microrreservas” que integren vegetación y fauna asociada. Desarrollar programas específicos y divulgativos

LÍNEAS DE ACCIÓN

LÍNEAS DE ACCIÓN GENERALES

- Incrementar la diversidad vegetal en los espacios verdes de la ciudad, acorde a la vegetación climática y a las series de vegetación
- Identificar los hábitats preferentes para cada grupo faunístico presentes en la ciudad de Madrid
- Fomentar el Control Biológico como medida para el control de plagas

- Fomentar las medidas que mejoren la estructura del suelo y su biodiversidad asociada
- Seguimiento de las poblaciones a medio y largo plazo

LÍNEAS DE ACCIÓN ESPECÍFICAS EN EL ARBOLADO VIARIO

- Identificar y actuar preferentemente en aquellas calles con un mayor potencial como corredores ecológicos
- Aumentar la diversidad específica en el arbolado viario. Introducir especies arbóreas que puedan adaptarse al clima y condiciones de Madrid
- Facilitar el asentamiento de fauna principalmente en calles verdes, mediante la creación de micro reservas en espacios adecuados
- Acometer actuaciones en el arbolado de las calles verdes que favorezcan el asentamiento de aves en el hábitat urbano
- Permitir el desarrollo de vegetación espontánea en alcorques en determinadas calles y épocas, como refugio, para favorecer la biodiversidad según los criterios de Naturalización

3.3.4 RETO 4: ESTÁNDARES DE CALIDAD EN LA GESTIÓN

DEFINIR Y ALCANZAR UNOS ESTÁNDARES DE MANTENIMIENTO DE ALTA CALIDAD PARA LOS ESPACIOS VERDES Y EL ARBOLADO, INDEPENDIENTES DEL MODELO DE GESTIÓN

OBJETIVOS ESTRATÉGICOS

- Definir y concretar parámetros estándar de calidad atendiendo a criterios de sostenibilidad y naturalización por tipologías de espacios verdes, así como los recursos necesarios acordes a los retos ambientales actuales
- Definir el modelo de gestión y los recursos necesarios acordes a los parámetros de calidad propuestos. Separar la conservación de las zonas verdes y el arbolado viario de las labores de limpieza en la ciudad
- Gestionar la información asociada a los espacios verdes de manera que se encuentre disponible y actualizada de forma sencilla, ordenada y disponible
- Acometer las directrices encomendadas por los Planes Directores de las zonas verdes y el arbolado viario
- Apostar por la formación del personal técnico municipal y por la realización de trabajos y estudios de I+D+I





LÍNEAS DE ACCIÓN

LÍNEAS DE ACCIÓN GENERALES

- Elaborar una propuesta innovadora de conservación y mantenimiento en base a la experiencia de los últimos años, separando la conservación de las zonas verdes, el arbolado viario y la limpieza, con antelación suficiente al final de los contratos actuales
 - Estudio económico de la dotación presupuestaria necesaria
 - Priorizar los aspectos técnicos y medioambientales sobre los económicos
 - Adecuarlos a las tipologías de zonas verdes propuestas en el Plan
- Redefinir los indicadores de calidad en la gestión de las zonas verdes para futuros contratos o controles de mantenimiento y conservación, en función de los estándares de calidad acordados
- Minimizar la realización de podas. Realizar podas de formación de arbolado joven para reducir los programas de poda al mínimo, garantizando la seguridad de los ciudadanos
- Definir un plan de gestión de riesgo del arbolado e implantar un sistema de inspecciones e intervención urgente en materia de riesgo de arbolado
- Reducir paulatinamente la presencia de arbolado con mayor probabilidad de producir incidencias y/o mayor probabilidad de presentar plagas o enfermedades
- Planificar a varios años vista los trabajos de renovación de arbolado viario y arbolado en zonas verdes para favorecer e impulsar la gestión de los Viveros municipales
- Reducir paulatinamente la presencia de especies alergénicas para los ciudadanos, evitando su plantación en los nuevos desarrollos y valorando su sustitución puntual o no en espacios verdes consolidados
- Mejorar procesos de separación de residuos, principalmente en la adecuación de los restos vegetales
- Actualizar la información cartográfica de gestión de zonas verdes y arbolado viario: altas y bajas con carácter mensual y revisión total de los datos de inventario cada 4 años
- Fomentar la realización de cursos adaptados a las necesidades del personal técnico municipal
- Establecer partidas presupuestarias anuales para la realización de estudios de I+D+I

LÍNEAS DE ACCIÓN ESPECÍFICAS EN EL ARBOLADO VIARIO

- Adecuar las directrices del Plan Estratégico y del Plan Director del Arbolado a tramos concretos y homogéneos de calles, de forma paulatina, de manera que se pueda establecer una planificación de las actuaciones a varios años vista
- Investigar en la introducción de nuevas especies en el arbolado viario mediante la comunicación con otras ciudades con características similares, viveros, etc.

3.3.5 RETO 5: PARTICIPACIÓN CIUDADANA

IMPLANTAR EN LA PROPIA GESTIÓN MUNICIPAL LOS PROCESOS QUE IMPULSEN LA PARTICIPACIÓN E IMPLICACIÓN CIUDADANA EN EL DESARROLLO DE LA INFRAESTRUCTURA VERDE DE LA CIUDAD

OBJETIVOS ESTRATÉGICOS

- Considerar la participación ciudadana como un factor clave en la gestión de la infraestructura verde urbana
- Fomentar la implicación de la ciudadanía en el cuidado y correcto uso de las zonas verdes y el arbolado urbano y en la conservación y mejora de la biodiversidad
- Consolidar los cauces de comunicación existentes con asociaciones vecinales, asociaciones de defensa del medioambiente, colegios profesionales y otros agentes clave

LÍNEAS DE ACCIÓN

LÍNEAS DE ACCIÓN GENERALES

- Fomentar el uso de espacios participativos, tanto presenciales como online, para integrar en la toma de decisiones las inquietudes, intereses y motivaciones de la ciudadanía.
- Establecer metodologías de participación, junto con los distritos, que favorezcan la resolución de problemáticas respecto a usos, gestión y actuaciones.
- Fomentar la colaboración público-privada con asociaciones o empresas o entidades públicas para potenciar un buen uso y disfrute de las zonas verdes.
- Fortalecer el papel de las mesas de medioambiente de los foros locales de los distritos para canalizar las inquietudes y demandas ciudadanas en torno a las zonas verdes, el arbolado y la biodiversidad.



3.3.6 RETO 6: COMUNICACIÓN, DIVULGACIÓN Y CORRESPONSABILIDAD

MEJORAR LA CONCIENCIA CIUDADANA DE LA GESTIÓN MUNICIPAL DE LA INFRAESTRUCTURA VERDE E INCULCAR EL CONCEPTO DE CORRESPONSABILIDAD ENTRE LA PROPIA CIUDADANÍA.

OBJETIVOS ESTRATÉGICOS

- Fomentar el valor de los espacios verdes (ambientales y sociales)
- Comunicar y divulgar el concepto de “Infraestructura verde” y la necesidad de potenciarla en la ciudad
- Comunicar y divulgar los fundamentos de la “arboricultura urbana”, su importancia y su implicación en la gestión municipal
- Potenciar la comunicación de las actuaciones y medidas del área de medioambiente, integrando en los servicios técnicos personal específicamente formado para ello

LÍNEAS DE ACCIÓN

LÍNEAS DE ACCIÓN GENERALES

- Explicar la importancia de los espacios verdes como parte del “Ecosistema” o de los hábitats de la ciudad
- Diseñar aplicaciones informáticas que faciliten información de las zonas verdes, el arbolado urbano y biodiversidad existente en el entorno (guías interactivas, guías de barrio, etc.)
- Fomentar el conocimiento en los colegios e institutos
- Creación de un equipo especializado en comunicación y divulgación dentro del Área de Medio Ambiente, que difunda las actuaciones y su justificación

LÍNEAS DE ACCIÓN ESPECÍFICAS EN EL ARBOLADO VIARIO

- Comunicar la importancia del arbolado viario en la ciudad
- Explicar la importancia:
 - Del ciclo del árbol viario y sus diferencias con el arbolado de los parques o zonas forestales
 - Del árbol adecuado en el sitio adecuado
 - Gestión del riesgo del arbolado
- Comunicar las actuaciones a llevar a cabo sobre el arbolado. Planes de poda, plantaciones, fitosanitarios, principalmente

- Explicar qué alcorques no se reponen y por qué (paso de peatones, marco de plantación pequeño, muy cercano a la fachada, entre otros.)

- Ampliar la utilidad de la Aplicación “Un alcorque, un árbol” o equivalente

3.3.7 RETO 7: ESTRUCTURA MUNICIPAL

ADECUAR Y REDIMENSIONAR LAS ESTRUCTURAS MUNICIPALES PARA LLEVAR A BUEN TÉRMINO LAS ACCIONES PROPUESTAS EN EL PLAN Y ESTABLECER MECANISMOS DE COORDINACIÓN

OBJETIVOS ESTRATÉGICOS

- Adecuar una nueva estructura municipal a los retos y objetivos del Plan
- Precisar la estructura municipal necesaria. Ajustar la dotación incrementando efectivos. Definir y evaluar un modelo de estructuras intermedias
- Integrar la infraestructura verde en los nuevos diseños urbanos para garantizar su consideración en la ordenación territorial
- Fomentar la coordinación con otras áreas municipales y con los Distritos para integrar y establecer protocolos y procedimientos de actuación
- Difundir las líneas estratégicas y pilares de la gestión de las zonas verdes, el arbolado y la biodiversidad a nivel municipal

LÍNEAS DE ACCIÓN

LÍNEAS DE ACCIÓN GENERALES

- Definir la estructura municipal necesaria para que el Ayuntamiento cuente con un completo equipo multidisciplinar, capaz de acoger la demanda de nuevos perfiles técnicos relacionados con los objetivos del Plan
- Favorecer un sistema de coordinación más ágil con otras áreas municipales, estableciendo y aprobando los siguientes protocolos:
 - Protocolo de Gestión de Alcorques con Vías Públicas
 - Protocolo de Incidencias de Líneas de Alta Tensión con Empresas responsables de conservación de las líneas AT
 - Protocolo de Instalación de Iluminación Navideña con Dirección General de Espacio Público, Obras e Infraestructuras. Departamento de vías públicas. Servicio de Instalaciones urbanas. Departamento Alumbrado Público e Instalaciones especiales





- Protocolo de Instalación de terrazas con Área de Gobierno de Desarrollo Urbano Sostenible. Secretaría General Técnica. Comisión de Terrazas de Hostelería y Restauración. Juntas Municipales de Distrito
- Protocolo de reparación de pavimento dañado por la acción de las raíces con Dirección General de Espacio Público, Obras e Infraestructuras. Departamento de vías públicas
- Protocolo de afección a zonas verdes y arbolado viario por ascensores: Área de Gobierno de Desarrollo Urbano Sostenible. Secretaría General Técnica. Mesa Técnica de Ascensores
- Optimizar el sistema de gestión de permisos para actuaciones en ámbitos privados

3.3.8 RETO 8: REEQUILIBRIO DOTACIONAL

ALCANZAR UN REEQUILIBRIO DOTACIONAL ENTRE LOS DISTRITOS Y BARRIOS DE LA CIUDAD, A PARTIR DEL CONOCIMIENTO EXHAUSTIVO DE SUS ESPACIOS VERDES

OBJETIVOS ESTRATÉGICOS

- Asignar dotaciones de forma ordenada en la ciudad, de manera que todos los distritos tengan una equilibrada equiparación dotacional en sus zonas verdes
- Promover acciones para la adquisición/cesión de terrenos para la generación de nuevas zonas verdes
- Solucionar los problemas de inconcreción de titularidad que existen en determinadas zonas verdes y espacios de uso público con objeto de pasar a titularidad y conservación municipal a medio plazo

LÍNEAS DE ACCIÓN

LÍNEAS DE ACCIÓN GENERALES

- Mejorar la equidad y equilibrio en la calidad percibida de las labores de conservación y mantenimiento en cada distrito
- Estudiar dotación presupuestaria para incorporar a la conservación municipal los espacios verdes y el arbolado con inconcreción en la titularidad

LÍNEAS DE ACCIÓN ESPECÍFICAS EN EL ARBOLADO VIARIO

- Caracterizar las calles que no presentan arbolado viario en la actualidad y valorar la idoneidad o no de plantación de árboles en función de criterios de arbolamiento en entornos urbanos

3.3.9 RETO 9: REORDENACIÓN DE USOS

REORDENAR A ESCALA CIUDAD, LOS USOS DE LOS ESPACIOS VERDES, FOMENTANDO NUEVAS CENTRALIDADES

OBJETIVOS ESTRATÉGICOS

- Fomentar la implantación o adecuación de distintas tipologías de espacios verdes en los distritos para mejorar la usabilidad de los mismos
- Minimizar eventos que supongan concentraciones masivas en parques singulares o históricos de la ciudad. Hacer compatibles los actos y eventos con la conservación.
- Conocer cuantitativa y cualitativamente las tipologías de usuarios de los espacios verdes, y los usos que hacen de los mismos

LÍNEAS DE ACCIÓN

LÍNEAS DE ACCIÓN GENERALES

- Modernizar el protocolo de cesión de uso de zonas verdes para la celebración de actos públicos o privados
- Desarrollar un modelo de avales para la recuperación de espacios dañados en actos privados celebrados en el espacio público. Repercusión y reversión económica directa sobre el mantenimiento.
- Promover y participar en la redacción de una Ordenanza de Actos y Eventos Sostenibles

LÍNEAS DE ACCIÓN ESPECÍFICAS EN EL ARBOLADO VIARIO

- Analizar la usabilidad de las calles verdes propuestas en el Plan antes y después de su adecuación para valorar su mejora en el entorno de la ciudad



3.3.10 RETO 10: SEGUIMIENTO DEL PLAN

EVALUAR PERIÓDICAMENTE, DE MANERA OBJETIVA Y MEDIBLE, LAS ACCIONES PROPUESTAS EN EL PLAN CON EL COMPROMISO DE AFRONTAR CON ACCIONES LOS RESULTADOS Y ASEGURAR LA CONSECUCCIÓN DE LOS OBJETIVOS DE LOS RETOS ANTERIORES

OBJETIVOS ESTRATÉGICOS

- Activar una metodología de seguimiento cuantificable para valorar el grado de implementación del Plan
- Desarrollo de un grupo de trabajo permanente, integrado por personal municipal y actores claves externos, para la evaluación del seguimiento y propuesta de acciones consecuentes
- Dotar presupuestariamente las acciones encaminadas al seguimiento del Plan.
- Integrar a futuro información básica de los espacios verdes privados que permitan conocer la evolución global de la infraestructura verde de la ciudad.
- Definir nuevas acciones a partir de las conclusiones obtenidas tras las evaluaciones

LÍNEAS DE ACCIÓN

LÍNEAS DE ACCIÓN GENERALES

- Creación del Grupo de Trabajo de Seguimiento de los Indicadores Medioambientales del Plan
- Impulso futuro de los trabajos de análisis específico de las acciones cuantitativa y cualitativamente más significativas que se lleven a cabo como consecuencia del Plan





ESTRUCTURA Y ORGANIZACIÓN DE LAS CALLES ARBOLADAS DEL DISTRITO



4 ESTRUCTURA Y ORGANIZACIÓN DE LAS CALLES ARBOLADAS DEL DISTRITO

El objetivo de este apartado es definir la estructura y organización del entorno viario del distrito .

4.1 GENERALIDADES. PROPUESTA PARA LA CIUDAD DE MADRID

A raíz del análisis realizado en el PLAN se propone que el ARBOLADO VIARIO esté compuesto por aquellos árboles que se encuentran ubicados en la vía pública según el PGOUM incorporando el arbolado ubicado en bulevares y prescindiendo de los árboles ubicados en los nudos ajardinados de las carreteras de circunvalación por su gestión diferenciada.

A partir de esta definición, se propone la siguiente clasificación del arbolado viario de la ciudad de Madrid en función de las calles y su disposición arbolada:

- *Calles verdes*, corresponden con calles arboladas que presentan algún tipo de ajardinamiento asociado a las posiciones arboladas, como pueden ser las calles de Paseo de la Castellana, Arturo Soria, Miguel Ángel, Bulevar de Juan Bravo o el Paseo de las Acacias.
- *Calles con alcorque*: corresponde con cualquier calle del entorno urbano con arbolado en alineación ubicado en alcorque

Otra casuística arbolada que nos podemos encontrar en el entorno viario es el arbolado ubicado en otras infraestructuras viarias, como son las medianas, las rotondas y las isletas. El arbolado en este tipo de situaciones pertenecerá a alguna de las tipologías de calles mencionadas anteriormente, dependiendo del tipo de jardinería asociada que tengan.



Calle verde



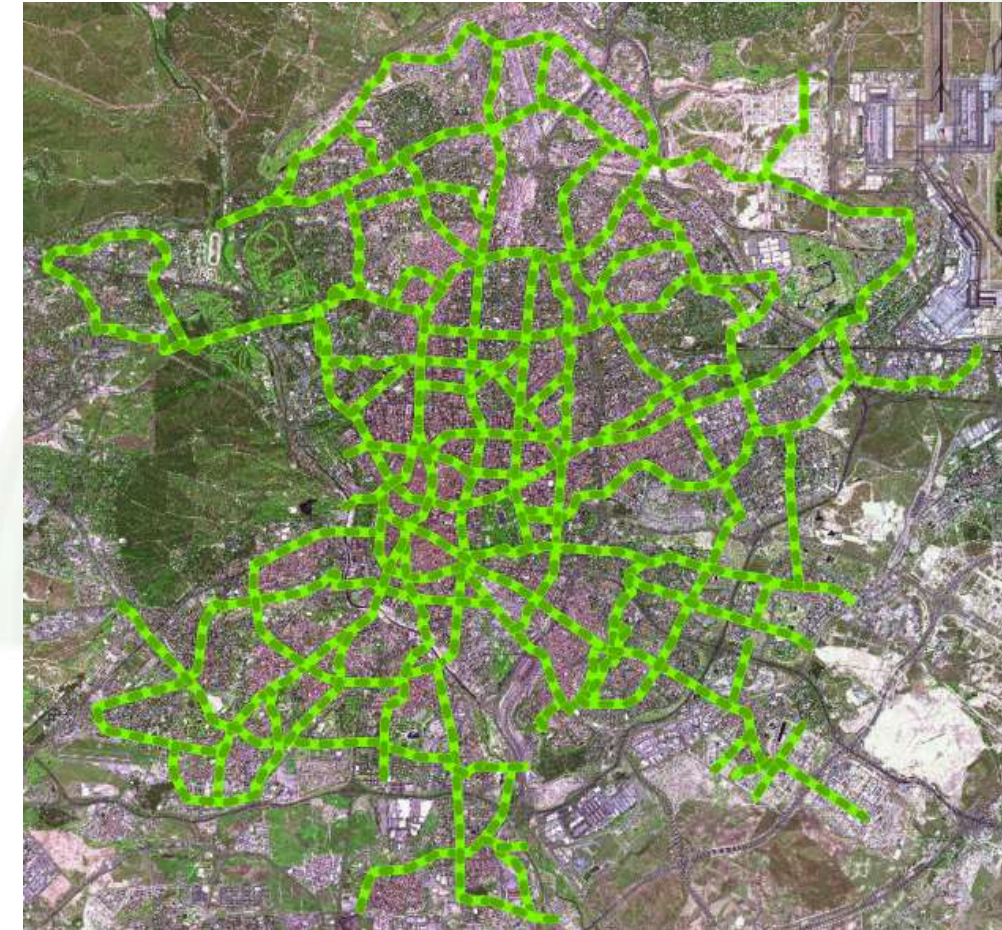
Calle con alcorque



Otras infraestructuras viarias

Madrid también presenta a día de hoy muchas calles sin arbolado que también han sido objeto de análisis en el Plan, presentando en los siguientes apartados los resultados del distrito.

Por último, se detalla también, uno de los grandes retos del presente Plan, que consiste que la ciudad de Madrid disponga de una red de grandes calles arboladas, con unas características ambientales específicas, que conecten la ciudad y sus espacios verdes y sean referente para todos los ciudadanos, la RED ARCE (Red de ARbolado viario que Conecta los Espacios Verdes).



PROPUESTA DE RED ARCE PARA LA CIUDAD DE MADRID

El concepto de la creación de la RED ARCE tiene la ambición de ser transversal a tres ámbitos básicos de la gestión urbana, la medioambiental, el de movilidad y el urbano.

Por tanto, se basa en integrar el tratamiento de “Infraestructura verde” y de “Técnicas de drenaje urbano sostenible”, el concepto de “Complete Street”, calles con un reparto equilibrado de su sección que promuevan los modos de transporte más sostenible, y el concepto de “Placemaking”, es decir, la creación de lugares para la estancia y relación social que generen sentido de pertenencia, que funcionen como una extensión del propio hogar.



4.2 PROPUESTAS PARA EL DISTRITO

Antes de la realización del presente Plan, tal y como se ha comentado con anterioridad, el arbolado viario del distrito de Chamartín contaba con un total de 15.422 posiciones arboladas.

Ante la nueva definición de arbolado viario, y en relación a la clasificación presentada en el apartado anterior, se ha realizado un exhaustivo análisis de la situación actual del arbolado del Distrito. En este análisis se ha considerado una nueva definición de las características de arbolado viario, viéndose afectadas por esta clasificación un número de posiciones arboladas las cuales se pretenden incluir, a futuro, como arbolado viario.

4.2.1 Propuesta de clasificación del arbolado viario

Actualmente, una buena parte de las posiciones arboladas situadas en alcorque o situadas en calles, con otro tipo de estructura en pavimento como terrizos, eran consideradas arbolado viario. Sin embargo, otro tipo de calles, como grandes avenidas o medianas, presentaban alineaciones arboladas con características similares a las posiciones consideradas arbolado viario y por el contrario recibían otra clasificación.

En la imagen de la siguiente página se muestra la clasificación del arbolado del distrito ubicado en el entorno viario de la ciudad, así como la propuesta de cambio.

- Árboles en verde: arbolado viario en la actualidad ubicado en vía pública
- Árboles en amarillo: arbolado viario en la actualidad NO ubicado en la vía pública y que debe ser objeto de análisis
- Árboles en morado: arbolado no considerado como viario hasta la realización del Plan, ubicado en la vía pública

Tras un primer análisis se recomiendan las siguientes propuestas:

- Grandes avenidas, como Paseo de la Castellana, cuyo arbolado se encuentra en alcorque, terrizo o pequeña zona ajardinada, guardando similitud con el resto de arbolado viario: pasan a arbolado viario
- Calles que cuentan con Anillo Verde Ciclista, deben tener una consideración especial. Se valorará la gestión del arbolado del Anillo Verde como una gestión a parte.
- Calles que presenten arbolado considerado como interbloque, como la calle Víctor de la Serna, y éste no guarde coincidencia con el arbolado de viario, no se considerará como tal.
- Las zonas arboladas pertenecientes a los nudos de la M-30 no se consideran arbolado viario.



Calle Víctor de la Serna. Arbolado considerado como interbloque, A incorporar como arbolado viario



Paseo de la Castellana
Ejemplo de arbolado a incorporar en la categoría de arbolado viario



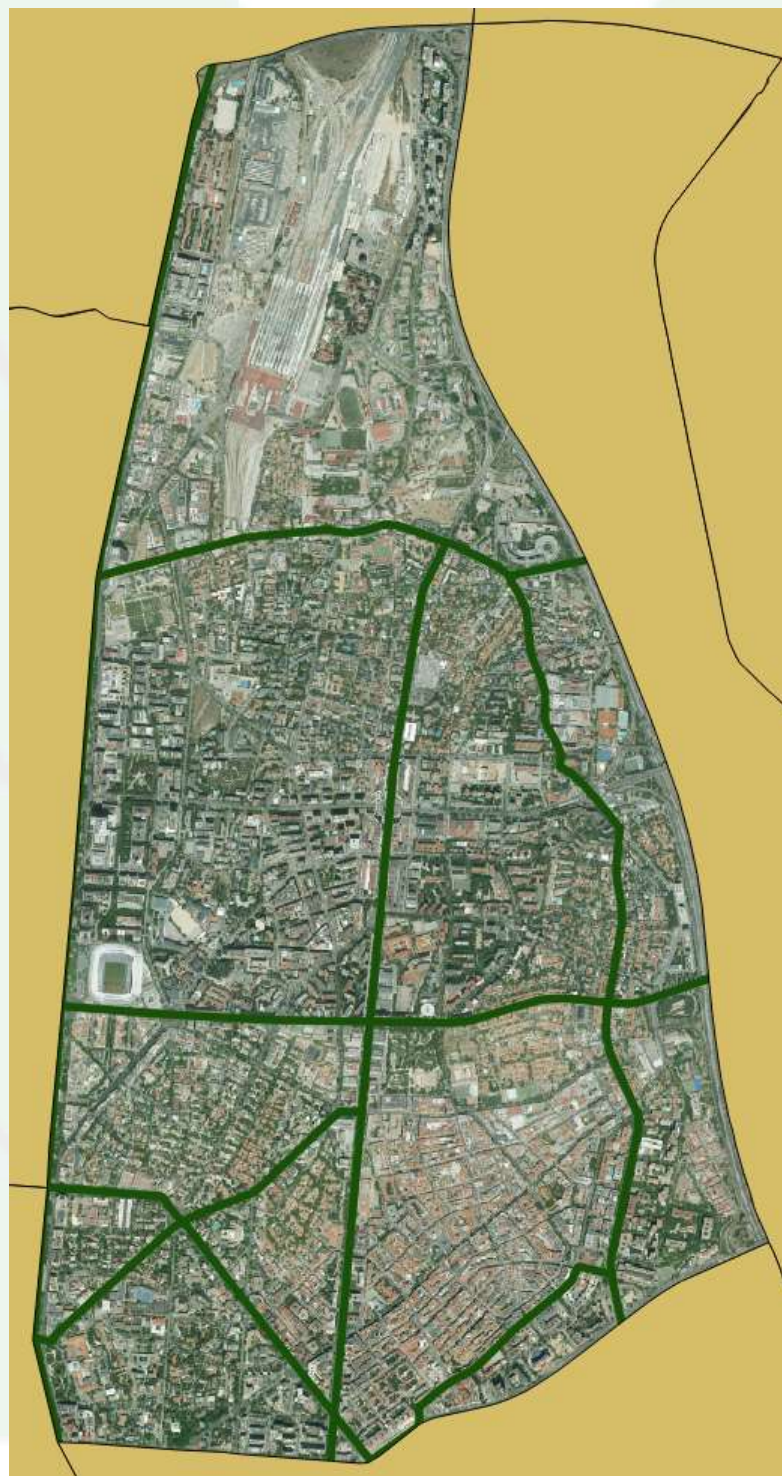
Descripción del arbolado según su catalogación:

- Verde: arbolado viario en la actualidad ubicado en vía pública
- Amarillo: arbolado viario en la actualidad NO ubicado en la vía pública y que debe ser objeto de análisis
- Morado: arbolado no considerado como viario hasta la realización del Plan, ubicado en la vía pública



4.2.2 Propuesta de la RED ARCE en el distrito

En la siguiente imagen se detalla la RED ARCE propuesta para el distrito de Chamartín, según la metodología presentada con anterioridad.



Propuesta de RED ARCE el distrito de Chamartín

En la siguiente tabla se detallan las vías que comprenden la Red ARCE en este Distrito. Algunas vías sirven como divisoria entre Distritos, por lo que las hemos considerado dentro de ambos.

Nombre de la Vía	Distrito	Distritos colindantes
Alfonso XIII, Avenida	05. CHAMARTÍN	
Berlín, Calle	05. CHAMARTÍN	
Caídos de la División Azul, Calle	05. CHAMARTÍN	
Canillas, Calle	05. CHAMARTÍN	
Castellana, Paseo	05. CHAMARTÍN	08. FUENCARRAL - EL PARDO
Castellana, Paseo	05. CHAMARTÍN	06. TETUÁN
Castellana, Paseo	05. CHAMARTÍN	07. CHAMBERÍ
Castilla, Plaza	05. CHAMARTÍN	06. TETUÁN
Cataluña, Plaza	05. CHAMARTÍN	
Clara del Rey, Calle	05. CHAMARTÍN	
Concha Espina, Avenida	05. CHAMARTÍN	
Corazón de María, Calle	05. CHAMARTÍN	
Doctor Arce, Avenida	05. CHAMARTÍN	
Francisco Silvela, Calle	05. CHAMARTÍN	04. SALAMANCA
Joaquín Costa, Calle	05. CHAMARTÍN	
José María Soler, Plaza	05. CHAMARTÍN	
López de Hoyos, Glorieta	05. CHAMARTÍN	
Mataelpino, Calle	05. CHAMARTÍN	
Mateo Inurria, Calle	05. CHAMARTÍN	
Perú, Plaza	05. CHAMARTÍN	
Pío XII, Avenida	05. CHAMARTÍN	
Platerías, Calle	05. CHAMARTÍN	
Príncipe de Vergara, Calle	05. CHAMARTÍN	
Ramón y Cajal, Avenida	05. CHAMARTÍN	
República Argentina, Plaza	05. CHAMARTÍN	
República del Ecuador, Plaza	05. CHAMARTÍN	
Sagrado Corazón, Cuesta	05. CHAMARTÍN	
Sagrados Corazones, Plaza	05. CHAMARTÍN	
Santa María Magdalena, Calle	05. CHAMARTÍN	
Virgen Guadalupana, Plaza	05. CHAMARTÍN	
Vitruvio, Calle	05. CHAMARTÍN	
Paseo de la Castellana	05. CHAMARTÍN	

Longitud de la Red ARCE en el Distrito de Chamartín:

- En este Distrito, la Red ARCE abarca más de 19 km de longitud.



La implantación de la red debe realizarse de forma ordenada y paulatina y considerando las implicaciones y afecciones a las diversas áreas municipales. Cualquier obra o modificación en las calles definidas deberán realizarse en beneficio e implantación de la RED ARCE de la ciudad, estableciendo estas calles como referentes del distrito.





PLAN DE ACCIONES



5 PLAN DE ACCIONES

5.1 GENERALIDADES. PROPUESTA PARA LA CIUDAD DE MADRID

5.1.1 Modelo de arbolamiento del arbolado viario de la ciudad

El Plan Director Del Arbolado Viario De La Ciudad De Madrid, recoge el Modelo de Arbolamiento de la ciudad, que define el óptimo a conseguir en el arbolado viario como conjunto, de acuerdo con las condiciones actuales y los objetivos generales buscados.

Las características en las que se fundamenta el modelo son:

- Cantidad, extensión y grado de cobertura del arbolado
- Diversidad de especies
- Especies adecuadas, prohibidas y de uso restringido
- Edad del arbolado y desarrollo deseable
- Dimensiones del arbolado
- Presencia del arbolado catalogado
- Marras, alcorques vacíos y árboles muertos

En la siguiente tabla se resumen cada una de las características presentadas, los indicadores propuestos para su control y los ratios de adecuación.

INDICADOR		VALOR ACTUAL	VALOR ADECUADO	VALOR ACEPTABLE	VALOR INADECUADO
CANTIDAD, EXTENSIÓN Y COBERTURA	Nº de árboles/100 habitantes	8,05	> 11	11 - 5	< 5
	Nº árboles/ha de unidad de gestión	44,27	> 50	25 - 50	< 25
	Proyección de copa sobre las calles	8%	> 15 %	15 % - 10 %	< 10 %
	km de calle arbolada respecto al km de calle sin arbolado	70%	> 60 %	60 % - 50 %	< 50 %
DIVERSIDAD DE ESPECIES	Nº de especies presentes	226	> 250	180 - 250	< 180
	% especie más abundante	23%	< 10 %	10 % - 15 %	> 15 %
	% 10 especies más abundantes	75%	< 55 %	55 % - 70 %	> 70%
ADECUACIÓN DE ESPECIES	Grado de adecuación de especies al viario (la población en cada categoría debe coincidir con los valores de referencia)	Adecuado:37 % Aceptable: 24 % Inadecuado: 29 %	> 60 %	15 % - 35 %	< 10 %
	% de especies no recomendadas	-	< 35 %	35 % - 45 %	> 45 %
	% de especies propensas susceptibles de plagas	36%	< 70 %	70 % - 85 %	> 85 %
	% de especies propensas susceptibles de enfermedades	32%	< 50 %	50 % - 65 %	> 65 %
	% de especies alérgicas	25%	< 50 %	50 % - 70 %	> 70 %
EDAD DEL ARBOLADO	% de especies de alta probabilidad de producir incidencias	33%	< 30 %	30 % - 45 %	> 45 %
	Edad relativa más abundante	Maduro	Según la edad relativa más abundante		
DIMENSIONES DEL ARBOLADO	% de la edad relativa más abundante	51%			
	Categoría de perímetro más abundante	60 - 120 cm	Según la categoría de perímetro más abundante		
	% de la Categoría de perímetro más abundante	33%			
	Categoría de altura más abundante	5 - 10 m	Según la categoría de altura más abundante		
ARBOLADO SINGULAR	% de la Categoría de altura más abundante	49%			
	Nº de árboles singulares y de especial atención	-	Controlar la evolución y estado		
MARRAS Y ALCORQUES VACÍOS	Nº de árboles catalogados por la Comunidad de Madrid	-	Controlar la evolución y estado		
	Nº alcorques vacíos, marras o ejemplares muertos	9,65%	< 5 %	5 % - 10 %	> 10 %
	Nº de tocones	-	< 1 %	1 % - 5 %	> 5 %





5.1.2 Valoración del grado de adecuación del arbolado viario en las unidades de gestión

Uno de los principales objetivos en el estudio del arbolado viario dentro del Plan, es poder definir el Grado de Adecuación del arbolado en la ciudad. En el documento correspondiente se detalla toda la metodología de trabajo, aquí se presentan los aspectos más significativos.

Tal y como se detalla en el documento "ANÁLISIS ESPACIAL Y DIAGNÓSTICO GLOBAL DE LA COBERTURA VEGETAL, LOS CORREDORES VERDES Y MALLA DEL ARBOLADO VIARIO", los objetivos de la adecuación son:

- Adaptar el arbolado al espacio y viceversa, respetando las distancias necesarias a fachada de cada especie, el cuadro adecuado de plantación según su porte, la anchura de la acera y la distancia de resguardo de la calzada.
- Optimizar las labores de mantenimiento, minimizando las labores de poda por la adecuada disposición arbolada y su homogeneidad por Unidad de Gestión (UG).
- Incremento de la biodiversidad, tanto arbolada como a nivel general.

Para definir EL GRADO DE ADECUACIÓN del arbolado de la ciudad por cada una de las unidades de gestión se han considerado las siguientes variables:

- DISTANCIA A FACHADA
- MARCO DE PLANTACIÓN
- PORTE ARBOLADO, relacionado con la especie arbolada existente.

En función a estos valores se ha establecido un sistema de matrices, que nos permite definir la adecuación del arbolado a su entorno.

Por otro lado, se ha considerado la ausencia de homogeneidad en la unidad de Gestión como un aspecto negativo de cara a la optimización en la gestión, ya que desde el punto de vista de la gestión, la homogeneización dentro de la propia unidad de gestión permite la optimización de las labores de mantenimiento, pudiendo realizarse una mejor adecuación y planificación de los trabajos.

Para valorar la homogeneidad se han tenido en cuenta las siguientes variables:

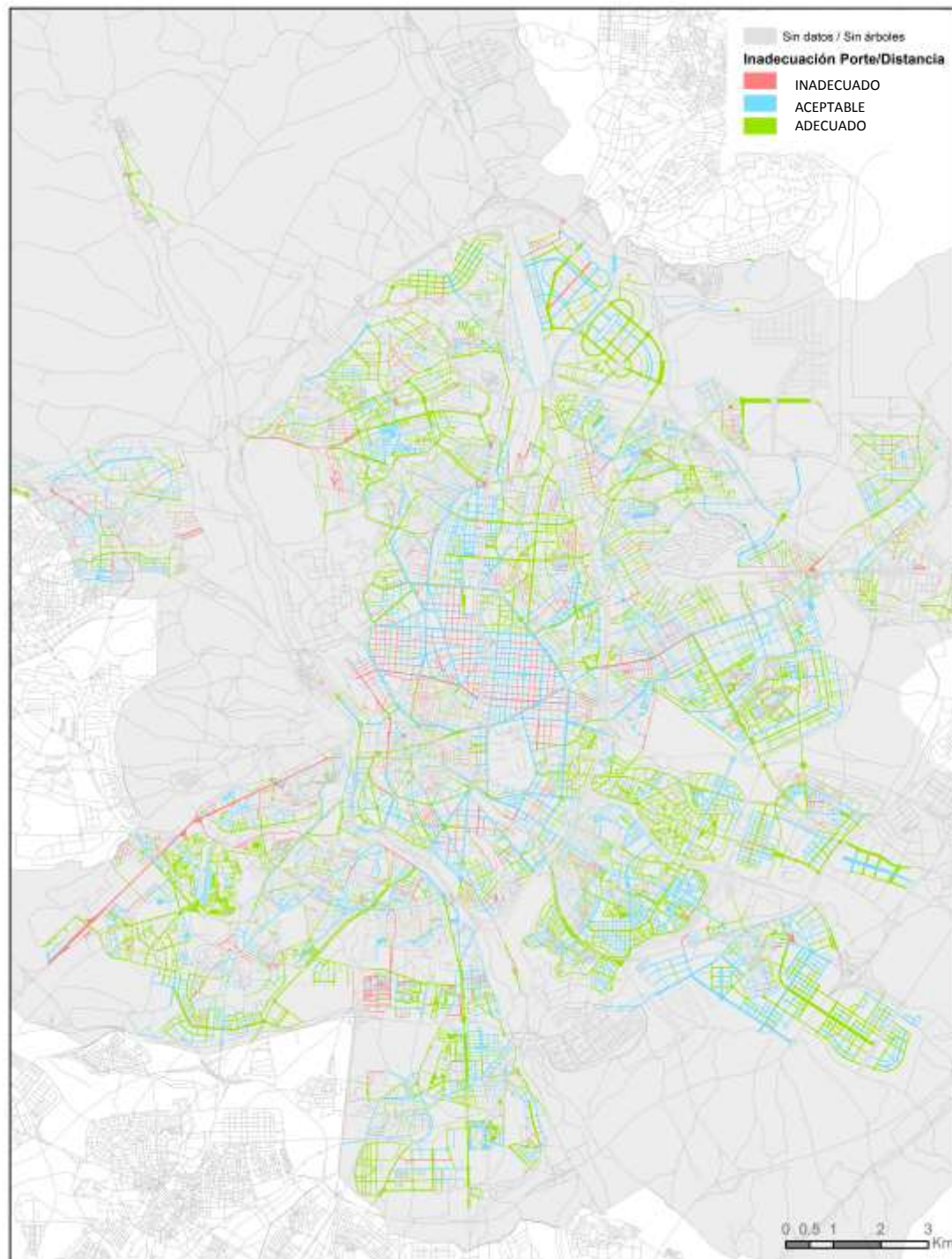
- % ESPECIE PRINCIPAL
- % EDAD RELATIVA PRINCIPAL
- DESVIACIÓN TÍPICA DE LA ALTURA

El estudio se ha realizado a nivel de unidad de gestión y con los valores medios de los datos de inventario.

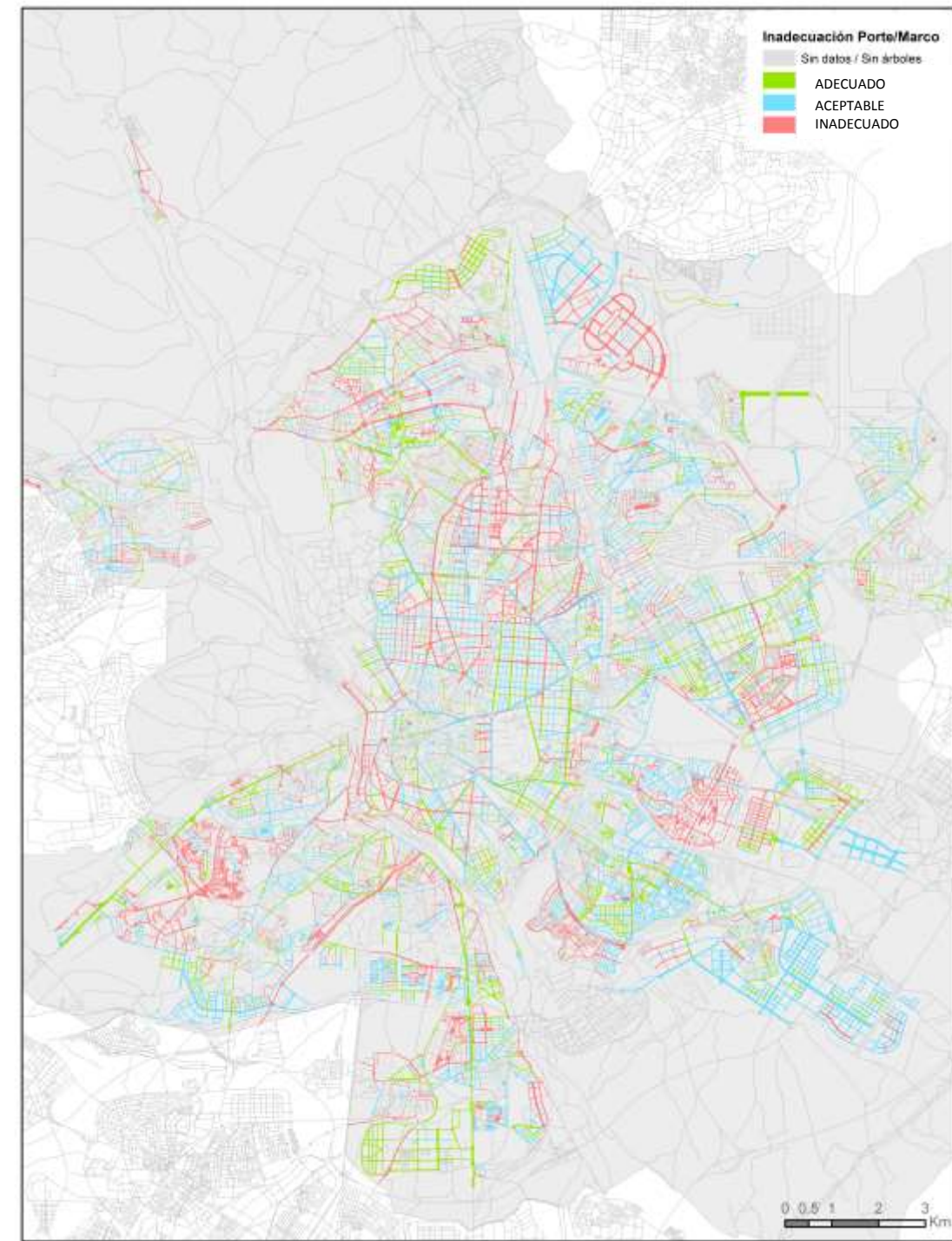
Cabe destacar que la ausencia de datos de inventario, no ha permitido incorporar a este análisis todas las Unidades de gestión del Arbolado Viario existentes en la ciudad de Madrid.

Se muestran a continuación los principales resultados de la ciudad, detallándose en el siguiente apartado los resultados específicos del distrito

En esta primera imagen se observa la relación de adecuación entre el porte del arbolado existente y la distancia a fachada. En verde se muestran las calles más adecuadas, en rojo las inadecuadas y en azul las aceptables

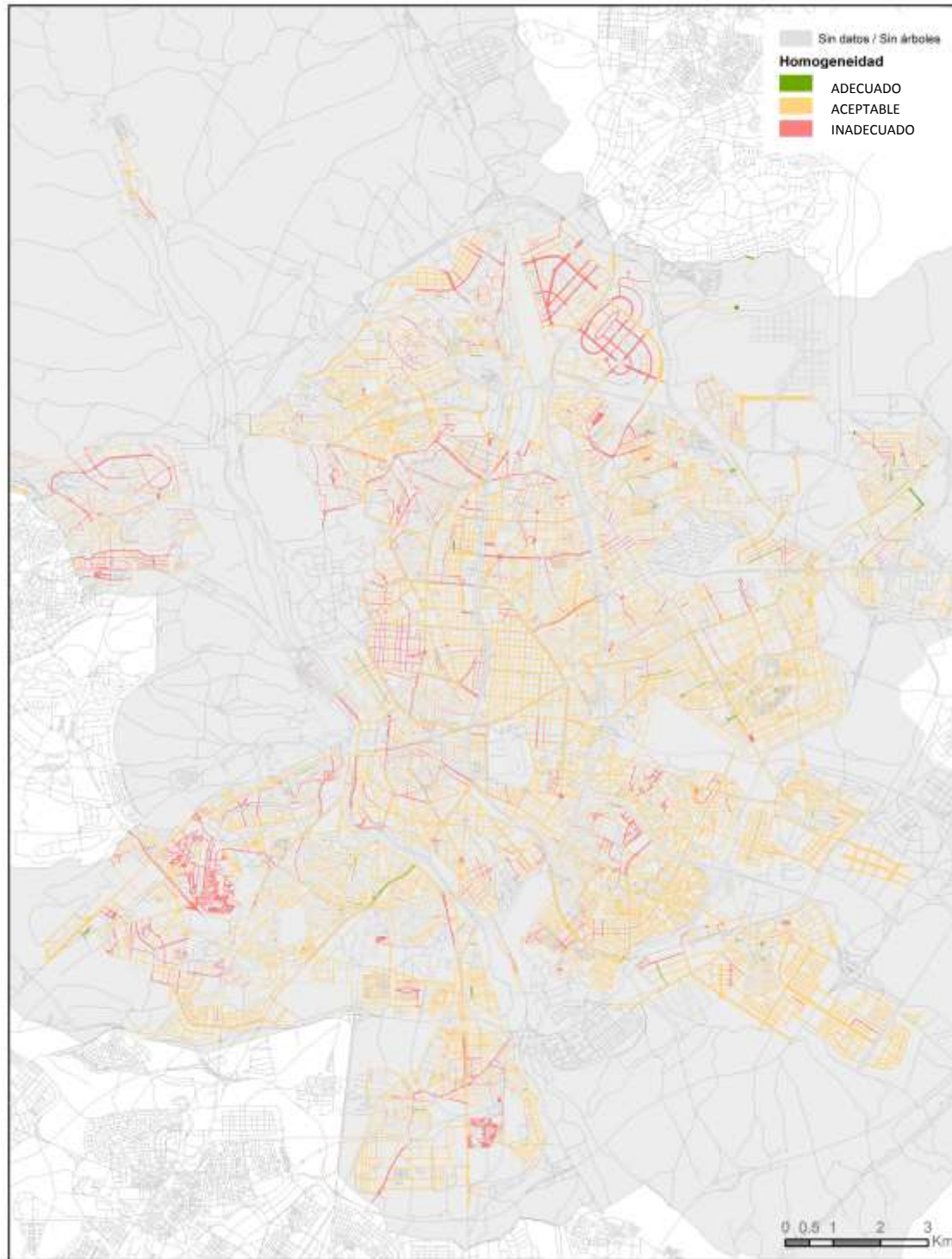


En la siguiente imagen se puede ver la adecuación entre el porte y el marco de Plantación existente. En color verde se muestra aquellos casos en los que la relación existente resulta adecuada, y en rojo las calles que presentan un marco de plantación más inadecuado para la especie arbolada existente.





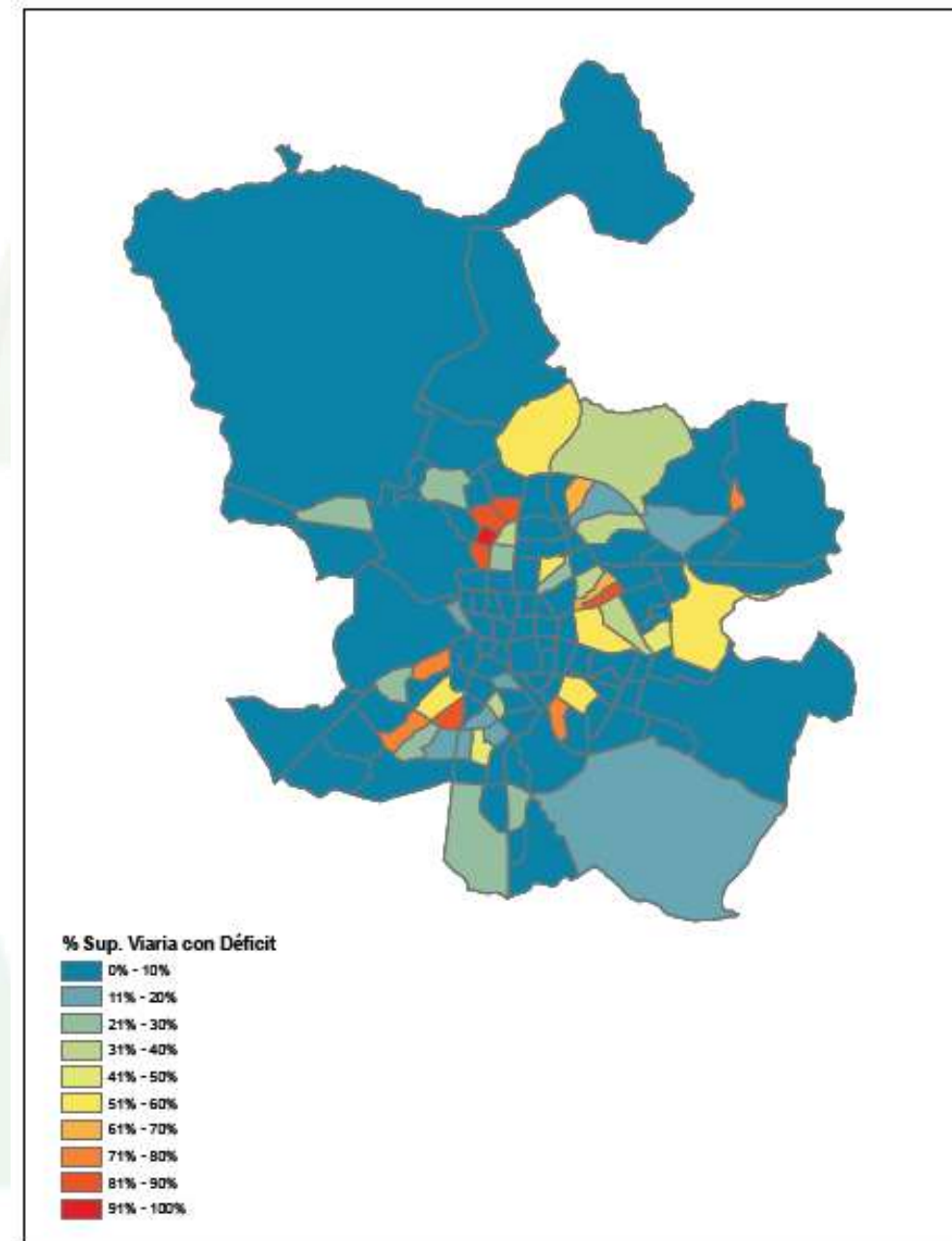
Por último, se muestran los resultados de Homogeneidad por Unidad de Gestión. Se observa los resultados muestran que en las propias unidades de gestión hay una gran disparidad de arbolado, lo que puede dificultar la conservación municipal.



5.1.3 Identificación de las calles sin arbolado

El análisis de los datos de densidad arbolada por calle (ver diagnóstico), mostró que había una cantidad considerable de zonas con valor = 0, es decir, sin arbolado viario.

Se trata de zonas con diversas tipologías viarias, desde los densos tejidos del extrarradio, antiguos barrios de autoconstrucción, hasta zonas recientes de unifamiliares o incluso los PAUs, en los que hay una cantidad significativa de calles sin arbolado.





Se han cuantificado la proporción de unidades de gestión sin ningún árbol por barrios, para toda la ciudad, detallándose en este documento los resultados más relevantes del distrito y sus correspondientes barrios.

El resultado es muy relevante: 55 de los 198 barrios de Madrid presentan algún déficit significativo de arbolado en sus calles y en 18 de ellos más del 50% de la superficie viaria no tiene arbolado viario.

Toda la metodología de trabajo relacionada se encuentra en el Anexo: Calles sin Arbolado.

5.1.4 Otras directrices y propuestas de mejora para el arbolado viario de los distritos

La buena adecuación del arbolado al espacio en el que se pretende ubicar es esencial a la hora de planificar una plantación y/o en el diseño de futuros planteamientos urbanísticos.

Como hemos mencionado anteriormente, el arbolado no debe suponer un obstáculo respecto al resto de elementos que integra la ciudad, sino que debe ser una fuente de beneficios causando las menores incompatibilidades posibles.

A la hora de establecer un árbol, se deben de tener en cuenta que éste ente requiere ciertas necesidades para lograr un buen desarrollo, como la necesidad de un suelo adecuado para un óptimo crecimiento o la disponibilidad de agua, especialmente en las primeras etapas de desarrollo.

Así mismo, el crecimiento del árbol no debe suponer una incompatibilidad con los elementos colindantes. Se debe tener en cuenta el desarrollo a posteriori que va a presentar el árbol y anteponernos a posibles problemas derivados del mismo.

El desarrollo de copa va a ser el principal causante de interferencias con los edificios colindante o con otros servicios como el tránsito rodado o la servidumbre de paso peatonal.

Por otro lado, el desarrollo radicular puede causar incompatibilidad con ciertos servicios que pueden pasar desapercibidos (como tuberías o conducciones subterráneas), o puede causar alteraciones en el pavimento colindante.

Con objeto de adecuar las propuestas de mejora del arbolado viario en el distrito, se van a realizar tareas coordinadas entre el Área de Gobierno de Medio Ambiente y Movilidad, junto con el Área de Gobierno de Desarrollo Urbano Sostenible y el propio Área de Gobierno del Distrito, según las consideraciones recogidas en el Proyecto Estratégico de Movilidad así como del Proyecto Estratégico de Espacio Público.

5.1.4.1 Esquema ciudad perfil transversal

Se muestra la propuesta de perfil transversal para el arbolado en alcorque en la ciudad de Madrid.



5.1.4.2 Mejora en la calidad del suelo..

El suelo es uno de los factores más importantes a la hora de tener en cuenta en el correcto desarrollo del arbolado. No solo sirve de soporte, sino que es fuente de nutrientes y sirve como reserva hídrica.





Históricamente, es un factor al que no se le ha prestado la atención necesaria, y sin embargo, su papel en el correcto establecimiento y futuro de crecimiento de la planta es fundamental.

El mero aporte de tierra por encima en los alcorques no puede compensar, las carencias de suelos inertes, los cuales son carentes de vida y por tanto de materia orgánica. Es momento de empezar a considerar al suelo como uno de los factores más importantes de la Infraestructura Verde de la Ciudad, ya que el suelo es vida en sí mismo, y supone vida para el resto de elementos vegetales y animales que sobre él se sustentan. Por tanto, es necesario comenzar a tomar medidas y adoptar criterios para favorecerlo.

- A. Conservación de suelos. En gran parte de la superficie del municipio de Madrid, sobre todo en la parte sur y sudeste, nos encontramos con suelos francamente pobres en cuanto a sus características edáficas para albergar elementos vegetales, sobre todo si son de cierto porte. Por el contrario, encontramos mejores condiciones en los suelos del norte del municipio y en su parte noroeste. Es preciso que los suelos originales de calidad se protejan y conserven en la medida de lo posible, o bien, que aquellos que vayan a ser excavados o trasladados a vertedero sean reutilizados y reacondicionados como suelos de calidad jardinera, aprovechando algunas de las instalaciones municipales existentes.
- B. Mejora de los Alcorques y del Suelo Asociado. En paralelo a la mejora de los suelos de las zonas verdes, es necesario también acometer la reforma de los suelos de los alcorques de viario. En general, se deberá cuidar al máximo la calidad de la tierra aportada a los alcorques. Es conveniente que, en aquellos emplazamientos en los que sea posible, se aumente el tamaño de los alcorques o, mejor todavía, puedan llegar a conectarse unos con otros, con nuevas bandas de terrizos. En las zonas de bulevares o grandes paseos, la tendencia ha de ser la de crear grandes bandas de terrizo que conecten los árboles, pues servirán para mejorar la calidad del suelo asociado.
- C. Incremento de la Biodiversidad Edáfica en el Suelo. Los suelos existentes se han de ir mejorando de forma permanente, de forma tal que las acciones que se tomen se encaminen a mejorar la biodiversidad edáfica de los mismos. En esta estrategia juega un papel importante el aporte de restos orgánicos de poda, restos vegetales procedentes de las labores de mantenimiento, o incorporación paulatina de tierra vegetal fértil.

5.1.4.3 Incremento de la red de goteo.

La disponibilidad de agua es uno de los principales condicionantes que afectan al adecuado desarrollo de los árboles. Este recurso tiene aún mayor importancia en los primeros estadios de crecimiento, donde se hace indispensable a la hora de que las nuevas plantaciones puedan prosperar.

La ciudad de Madrid debe apostar, y apuesta, por una gestión adecuada de sus recursos hídricos, optimizando el uso de los mismos y empleándolos de una forma eficiente y adecuada. A continuación se muestran una serie de aspectos a considerar tanto en las nuevas plantaciones como en las ya existentes.

Se deben establecer (de forma paulatina) sistemas de riego eficientes, mediante la instalación de sistemas de telegestión que ajusten las pautas de riego según las condiciones agro – climáticas. Se debe proceder a la implementación de sistemas de riego por goteo en el arbolado viario.

Es importante también seleccionar especies vegetales que tengan unas necesidades hídricas bajas y adaptar el sistema de riego a las mismas.

Se debe tender a utilizar el agua regenerada, siempre que sea posible, al existir en la actualidad ciertas limitaciones en la propia red y en la producción de la misma o bien porque afecte negativamente a algunas especies vegetales.

Resulta trascendental comenzar a utilizar, de forma decidida, técnicas de retención del agua en el suelo, las conocidas como SUDS –Sistemas Urbanos de Drenaje Sostenible–, que permiten alcanzar niveles mayores de retención del agua de lluvia y evitan la escorrentía de las misma hacia los sistemas de desagüe. Existen en la actualidad muchas técnicas constructivas novedosas y muchos tipos de SUDS como los pavimentos permeables, depósitos de retención bajo suelo o cunetas filtrantes.

En los nuevos desarrollos urbanos y en las reformas de los existentes se deberá tener en cuenta la orografía original de la ciudad, así como la presencia actual o pretérita de cauces, arroyos, o cualesquiera otras diferencias de cota que afecten al devenir del agua de lluvia.

Por último, destacar que durante la elaboración del presente Plan de Infraestructura Verde y Biodiversidad, se desarrolla en paralelo el Plan Estratégico del Agua Regenerada para la ciudad de Madrid y sus conclusiones deben ser consideradas en la gestión de los espacios verdes. Asimismo, una de las principales acciones de este plan es la Redacción de protocolo para las situaciones de sequía en la ciudad de Madrid, definiendo en función de los datos climatológicos y los niveles de agua embalsada de la Comunidad de Madrid, un protocolo de riego atendiendo a las tipologías de los espacios verdes, estación del año y previsiones meteorológicas, detallándose las especificaciones para el arbolado viario.

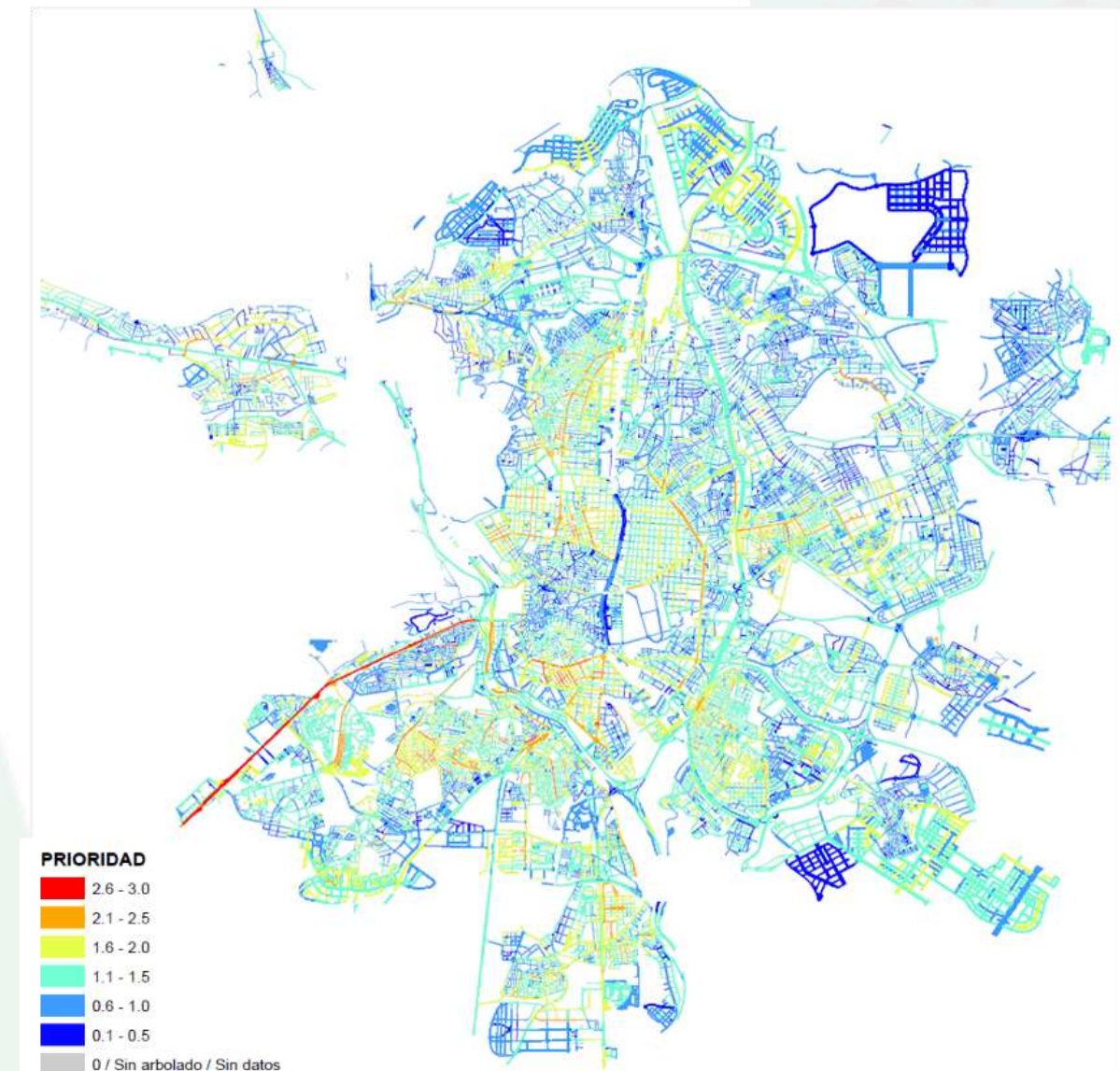
5.1.5 Priorización de análisis e intervención en unidades de gestión

La mejora del arbolado viario es de gran importancia para la mejora de la calidad ambiental y la del propio entorno urbano. Por ello, para establecer las prioridades de intervención, se propone no atender solo a los problemas de inadecuación del arbolado detectados y definidos anteriormente, sino a las condiciones ambientales de la calle (contaminación, ruido e isla de calor) y a las urbanísticas (falta zonas verdes privadas en la edificación, preponderancia de superficie asfaltada en la vía pública y escasez de cobertura arbolada).

DIMENSIÓN	INDICADORES
I. ARBOLADO	I.1. Inadecuación - Distancia Fachada (1/0,5/0)
	I.2. Inadecuación - Marco Plantación (0,5/0,25/0)
	I.3. Falta de homogeneidad (0,25/0,10/0)
	I.4. Especies conflictivas (0,5/0)
	I.5. Arbolado decrepito (0,25/0,10/0)
	I.6. Inclinación arbolado (0,5/0,25/0)
	SUBTOTAL
II. AMBIENTAL	II.1. Nivel de Contaminación (IMD) (Viarío principal o IMD: 1/0,5/0)
	II.2. Nivel de Ruido (Área de Sensibilidad Acústica: 1/0)
	II.3. Isla de Calor (Isla de Calor: 1/0,5/0)
	SUBTOTAL
PRIORIDAD ÁREA MEDIOAMBIENTE	
III. URBANÍSTICA	III.1. Edificación sin espacios ajardinados (1=tipos sin espacios ajardinados/0)
	III.2. Superficie viaria asfaltada (1>66%, 0,5>50%, 0,25>33%, 0<33%)
	III.3. Escasez de cobertura arbolada (confort) (quintiles: 1/0,75/0,5/0,25/0)
	SUBTOTAL

Toda la metodología de trabajo queda especificada en el apartado "PROPUESTA DE PRIORIZACIÓN DE ACTUACIONES EN EL ARBOLADO VIARIO Y CALLES SIN ARBOLADO DE LA CIUDAD DE MADRID".

En la siguiente imagen se muestran los resultados obtenidos para la ciudad de Madrid.



*En el apartado 5.2.5 se detallan los resultados obtenidos para el distrito.



5.2 PROPUESTAS PARA EL DISTRITO

5.2.1 Adecuación del arbolado viario

En la siguiente tabla se muestran los ratios actuales del distrito, respecto a la propuesta del módulo de arbolamiento.

INDICADOR		VALOR ACTUAL	VALOR ADECUADO	VALOR ACEPTABLE	VALOR INADECUADO
CANTIDAD, EXTENSIÓN Y COBERTURA	Nº de árboles/100 habitantes	10,81	> 11	11 - 5	< 5
	Nº árboles/ha de unidad de gestión	59,75	> 50	25 - 50	< 25
	Proyección de copa sobre las calles	14%	> 15 %	15 % - 10 %	< 10 %
	km de calle arbolada respecto al km de calle sin arbolado	74%	> 60 %	60 % - 50 %	< 50 %
DIVERSIDAD DE ESPECIES	Nº de especies presentes	85	> 90	60 - 90	< 60
	% especie más abundante	31%	< 10 %	10 % - 15 %	> 15 %
	% 10 especies más abundantes	91%	< 55 %	55 % - 70 %	> 70%
ADECUACIÓN DE ESPECIES	Grado de adecuación de especies al viario (la población en cada categoría debe coincidir con los valores de referencia)	Adecuado: 45% Aceptable: 24% Inadecuado: 29%	> 60 %	15 % - 35 %	< 10 %
	% de especies no recomendadas	-	< 35 %	35 % - 45 %	> 45 %
	% de especies propensas susceptibles de plagas	28%	< 70 %	70 % - 85 %	> 85 %
	% de especies propensas susceptibles de enfermedades	35%	< 50 %	50 % - 65 %	> 65 %
	% de especies alérgicas	30%	< 50 %	50 % - 70 %	> 70 %
	% de especies de alta probabilidad de producir incidencias	46%	< 30 %	30 % - 45 %	> 45 %
EDAD DEL ARBOLADO	Edad relativa más abundante	Maduro	Según la edad relativa más abundante		
	% de la edad relativa más abundante	67%			
DIMENSIONES DEL ARBOLADO	Categoría de perímetro más abundante	60 - 120 cm	Según la categoría de perímetro más abundante		
	% de la Categoría de perímetro más abundante	43%			
	Categoría de altura más abundante	5 - 10 m	Según la categoría de altura más abundante		
	% de la Categoría de altura más abundante	46%			
ARBOLADO SINGULAR	Nº de árboles singulares y de especial atención	-	Controlar la evolución y estado		
	Nº de árboles catalogados por la Comunidad de Madrid	-	Controlar la evolución y estado		
MARRAS Y ALCORQUES VACÍOS	Nº alcorques vacíos, marras o ejemplares muertos	7%	< 5 %	5 % - 10 %	> 10 %
	Nº de tocones	-	< 1 %	1 % - 5 %	> 5 %

Según los resultados obtenidos, observamos que los peores valores corresponden a los parámetros de % de especie más abundante, % de las 10 especies más abundantes y % de las especies con alta probabilidad de producir incidencias.

Deben ser, por tanto, los parámetros más a tener en cuenta en el corto - medio plazo a la hora de plantear cambios en el arbolado.

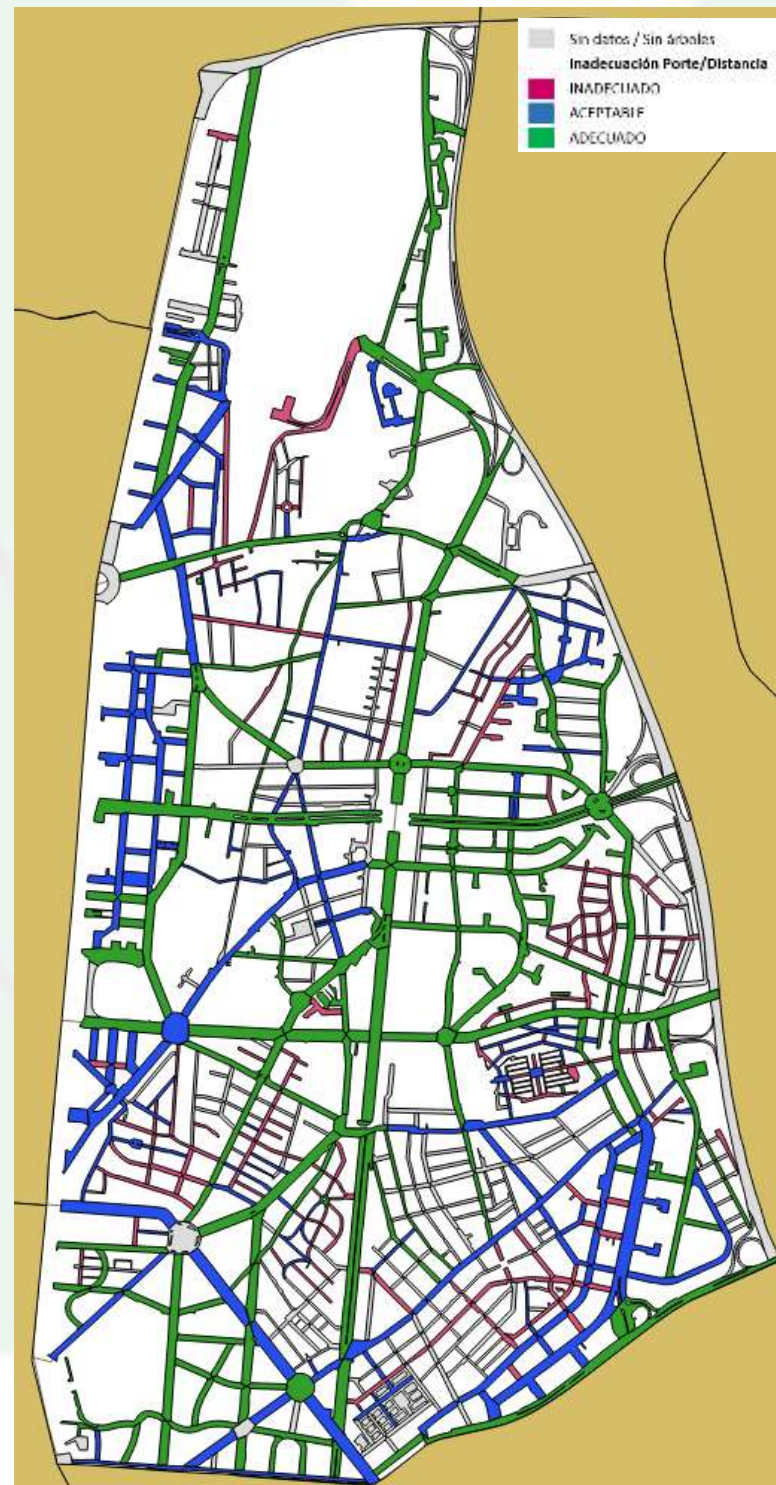
- El % de especies con alta probabilidad de producir incidencias es muy elevado y por tanto debe disminuir, con el fin de que este porcentaje sea lo más bajo posible. Se debe restringir el uso de especies con elevado potencial de fallo como *Ulmus pumila* (hasta ahora muy distribuido en diferentes unidades de gestión, como Calle de José de Vasconcelos).
- Se debe procurar evitar el uso de especies muy abundantes, como *Platanus x hybrida*. También se debe incrementar el número de especies.
- El número de árboles por cada 100 habitantes está dentro de los valores aceptables, aunque su valor debería incrementarse para lograr un valor adecuado
- Se deben reponer aquellas posiciones que correspondan a alcorques vacíos, marras o ejemplares muertos.
- Se debe estudiar a futuro, junto con el órgano encargado de la planificación de Urbanismo, el arbolamiento de aquellas calles sin arbolado

*Algunas de las variables no se han calculado específicamente para el distrito dado que no se dispone de datos suficientes para obtener valores representativos.

5.2.2 Adecuación de Unidades de gestión

5.2.2.1 Adecuación Porte/Distancia

En el plano se puede ver la adecuación entre el porte y la distancia a la fachada. En color verde se muestran las calles más adecuadas, en rojo las inadecuadas y en azul las aceptables.



Calles como Nervión o Sauce, presentan una mala adecuación del porte del arbolado respecto a la distancia con la fachada, causando interferencias y conflictos con los edificios y otros elementos asociados.



Calle Nervión
Mala adecuación Porte/Distancia



Calle Sauce
Mala adecuación Porte/Distancia

Otras sin embargo, como la Calle Marcenado, presenta unos valores favorables en cuanto a la adecuación Porte/Distancia a Fachada.



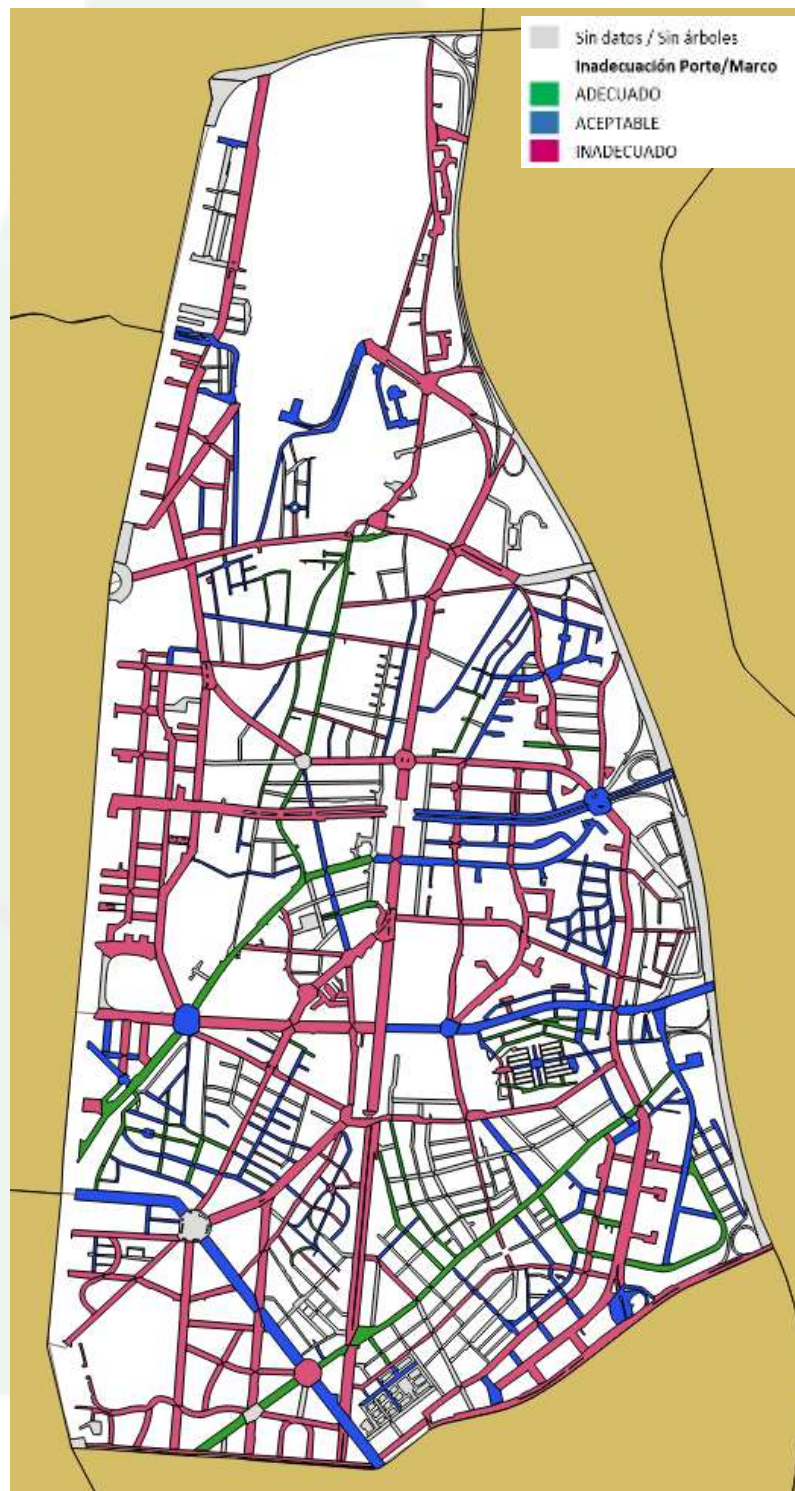
Calle Marcenado
Buena adecuación Porte/Distancia

En otras calles como en José Vasconcelos se está procediendo a realizar un cambio de especie, introduciendo el *Celtis australis* con el fin de mejorar este parámetro en el distrito.



5.2.2.2 Adecuación Porte/Marco

En el siguiente plano se puede ver la adecuación entre el porte y el marco de plantación existente. En color verde se muestran aquellos casos en los que la relación existente resulta adecuada, y en rojo las calles que presentan un marco de plantación más inadecuado para la especie arbolada existente.



Calle López de Hoyos
Buena adecuación Porte/Marco



Calle de Serrano
Mala adecuación Porte/Marco

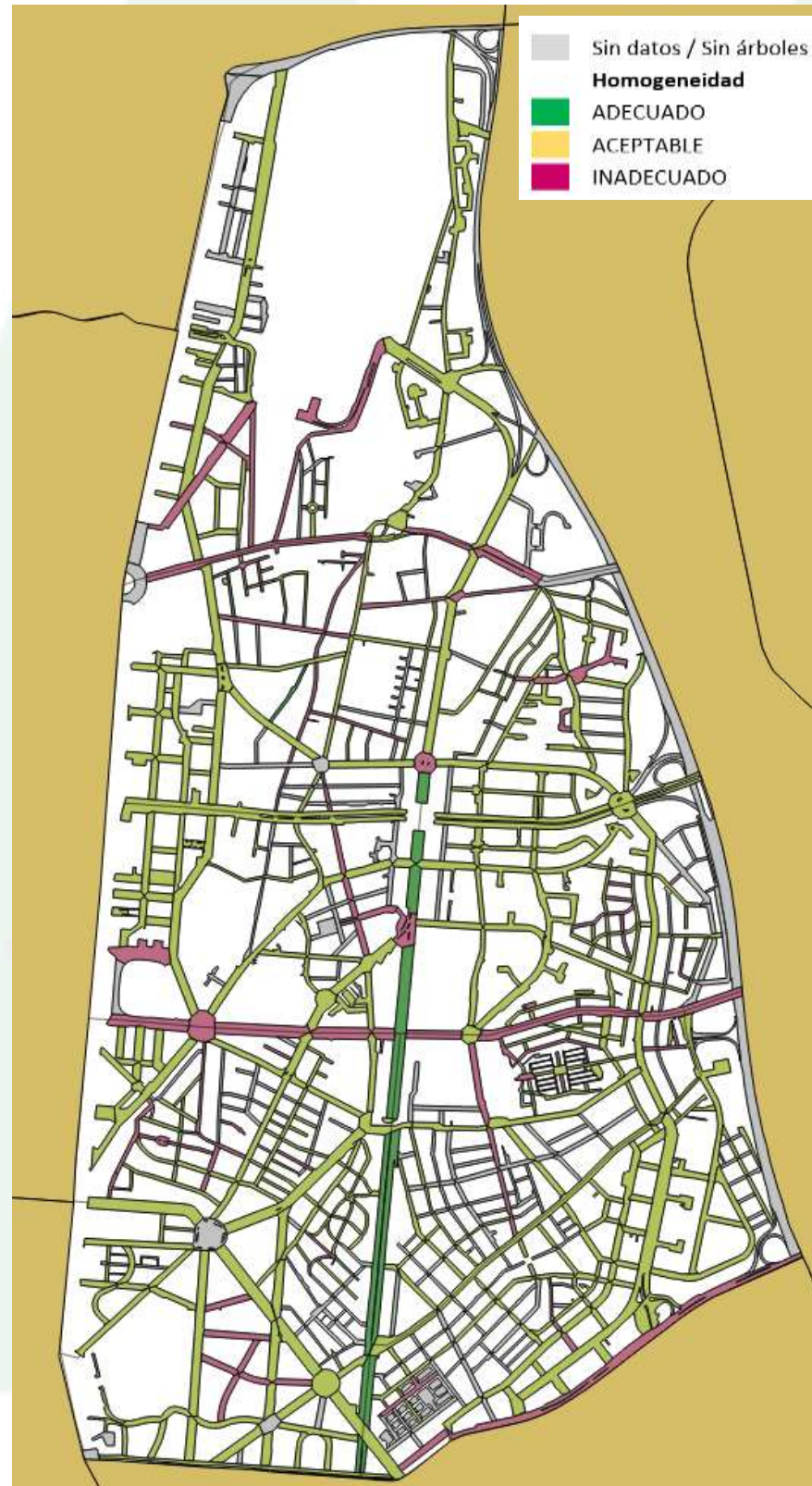
Este parámetro muestra un mayor número de calles con un valor inadecuado, y pocas con un valor adecuado o aceptable. Las calles que presentan un valor inadecuado se debe principalmente a que se han empleado marcos de plantación más pequeños a los recomendados para especies de porte grande.

Especies como *Platanus x hybrida* o *Ulmus pumila* deberían tener unos marcos de plantación superiores a 8 m, parámetro que se incumple en muchos casos.

En calles como la avenida de Ramón y Cajal se está produciendo la clausura de alcorques, con el fin de mejorar el ratio Porte/Marco de plantación. En otras calles, se están seleccionando nuevas especies a introducir, cuyos portes arbóreos se adecúen en mejor medida a la distancia entre alcorques.

5.2.2.3 Homogeneidad

Por último, se muestran los resultados de Homogeneidad por Unidad de Gestión.



Como se puede observar, este parámetro muestra que casi todas las calles presentan una homogeneidad aceptable



Calle de José de Vasconcelos. Mala homogeneidad.
Alineaciones de olmos en la imagen de la drcha. y de plátanos en la de la izqda

En muchas ocasiones, la aparición de marras o el simple proceso de renovación del arbolado ha dado como resultado calles con distintas variedades en cuanto al tamaño de los ejemplares e incluso distintas especies.

Se debe tender a un modelo más homogéneo en unidades de gestión en cuanto a lo que se refiere a alineaciones de viario, para facilitar de esta manera las labores de gestión y reducir las intervenciones puntuales sobre ejemplares concretos. De igual modo, se debe tender a la variedad entre distintas unidades de gestión, para aumentar la diversidad arbolada.

En definitiva, se trata de optimizar el trabajo a realizar y lograr una mayor armonía en cuanto a la infraestructura verde de la ciudad al tiempo que se logra aumentar la diversidad.

Se debe tener en cuenta que aquellas calles y ejes principales los cuales presentan grandes dimensiones, suponen un gran reto a la hora de buscar la homogeneización de toda la unidad de gestión. Se propone por tanto, dividir estas unidades en diferentes tramos con el fin de simplificar las labores de planificación y gestión.

5.2.3 Identificación de las calles sin arbolado

En el Anexo I al final del documento se muestra el listado de las calles que no presentan arbolado viario en la actualidad.

Estas calles deben ser objeto de estudio en futuros planes de desarrollo urbanístico o actuaciones de implementación de los planes municipales (como Plan A, Madrid Regenera,...), con el fin de ver si existen diseños compatibles con la inclusión de arbolado viario en las mismas. Estas propuestas siempre deben de consensuarse con los técnicos de Urbanismo, ya que la morfología que presentan estas calles actualmente dificulta en muchas ocasiones la inclusión de elementos verdes.

Se debe tener en cuenta que la inclusión de un árbol en una calle no consta simplemente de la realización de un alcorque, sino que se deben de tener en cuenta las características citadas anteriormente, debiendo de adecuarse el arbolado al entorno en el que se vaya a emplazar con el fin de causar las menores interferencias posibles con los elementos aledaños.



Calle Mantuano. Calle sin arbolado

5.2.4 Otras propuestas para la mejora del arbolado viario

El distrito de Chamartín en el momento de la redacción del presente Plan no presenta ninguna propuesta municipal el Proyecto Estratégico de Movilidad así como del Proyecto Estratégico de Espacio Público, por resultar de los menos necesitados en este aspecto.

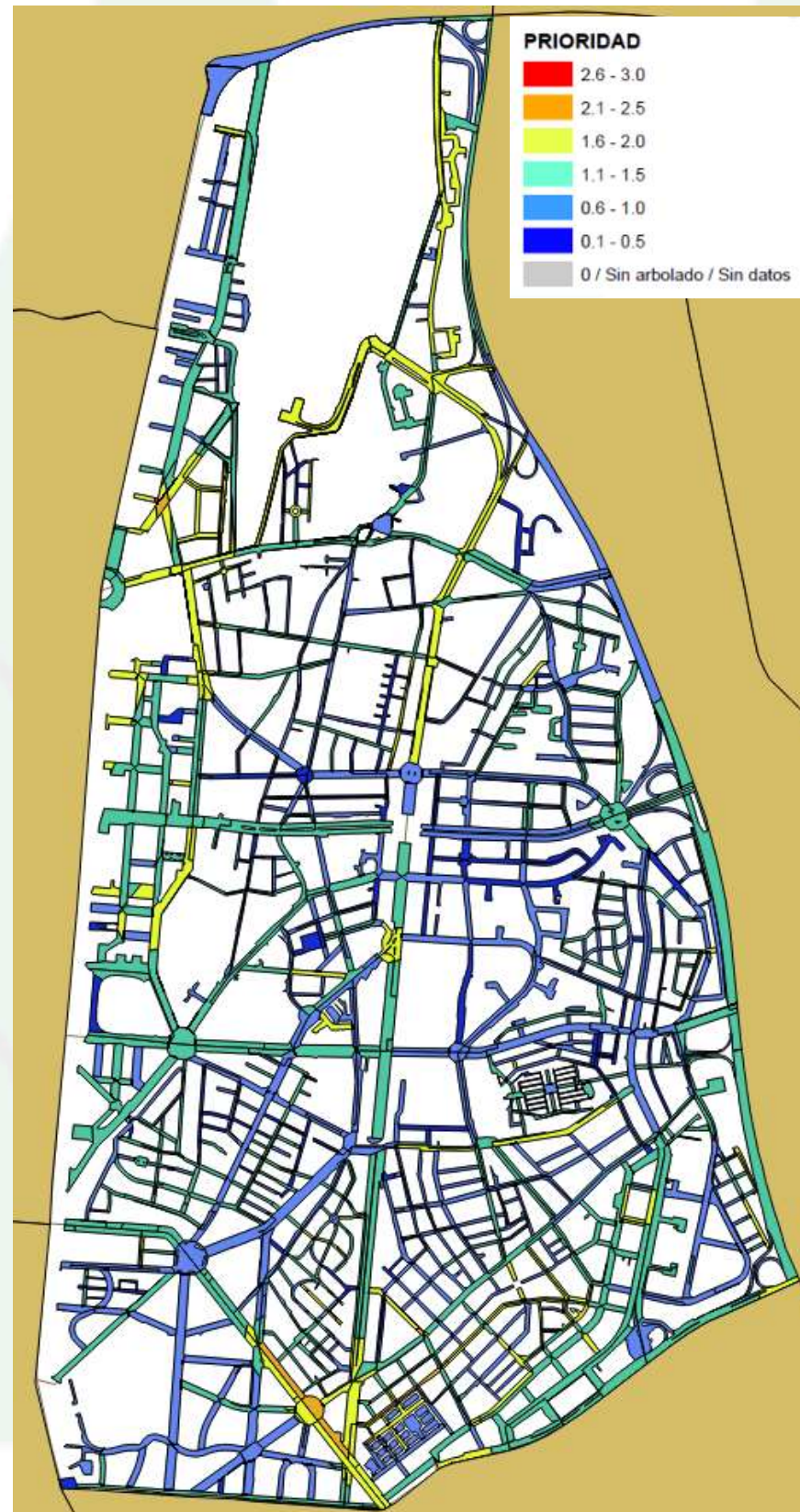
En el momento que se realice algún tipo de propuesta, ésta será incorporada y se trabajará de forma coordinada entre las diversas áreas implicadas. .

PIA PEL PIB PEA
PEM
 PROYECTO ESTRATÉGICO DE MOVILIDAD
 ÁREA DE MEJORA PEATONAL



Detalle de las Áreas de Mejora peatonal de la ciudad de Madrid (Fuente:DUS)

5.2.5 Prioridad de actuación en las unidades de gestión del distrito



Se observa que el Distrito presenta en general unos valores medios y bajos en cuanto a prioridad de actuación.

En los mapas anteriores se detallan aquellos árboles que presentan una distancia inadecuada a la fachada o un marco de plantación inadecuado respecto a su porte arbolado.

Además de estos parámetros, en este mapa se han contrastado otras variables, citadas en el apartado 5.1.5., como la escasez de cobertura arbolada o la isla de calor.

En la imagen se muestra una calle representativa en función de unos parámetros representados. Se observa en este ejemplo una inadecuación del arbolado respecto a su ubicación, con escaso espacio para su correcto desarrollo.



Calle de Francisco Silvela
Prioridad media - alta



ANEXO





Anexo I Calles sin arbolado

UNIDAD DE GESTIÓN	BARRIO	DISTRITO
Alatemo, Calle	CASTILLA	05. CHAMARTÍN
Alberto León Peralta, Calle	CASTILLA	05. CHAMARTÍN
Alfambra, Calle	CASTILLA	05. CHAMARTÍN
Andrés Manjón, Plaza	CASTILLA	05. CHAMARTÍN
Cardenal Marcelo Spinola, Calle	CASTILLA	05. CHAMARTÍN
Conde de Torralba, Calle	CASTILLA	05. CHAMARTÍN
Consuegra, Calle	CASTILLA	05. CHAMARTÍN
Daniel Vázquez Díaz, Calle	CASTILLA	05. CHAMARTÍN
Doctor Marañón, Calle	CASTILLA	05. CHAMARTÍN
Faustino López, Calle	CASTILLA	05. CHAMARTÍN
Fernández Silvestre, Calle	CASTILLA	05. CHAMARTÍN
Infancia, Plaza	CASTILLA	05. CHAMARTÍN
José Bardasano Baos, Calle	CASTILLA	05. CHAMARTÍN
Juan de las Heras, Calle	CASTILLA	05. CHAMARTÍN
Juana Montero, Calle	CASTILLA	05. CHAMARTÍN
Malva, Calle	CASTILLA	05. CHAMARTÍN
Manuel Caldeiro, Calle	CASTILLA	05. CHAMARTÍN
Membrillo, Calle	CASTILLA	05. CHAMARTÍN
Morales, Callejón	CASTILLA	05. CHAMARTÍN
Níspero, Calle	CASTILLA	05. CHAMARTÍN
Nuestra Señora del Recuerdo, Calle	CASTILLA	05. CHAMARTÍN
Pablo Luna, Calle	CASTILLA	05. CHAMARTÍN
Pastora Imperio, Calle	CASTILLA	05. CHAMARTÍN
Sagrado Corazón, Cuesta	CASTILLA	05. CHAMARTÍN
San Fernando, Calle	CASTILLA	05. CHAMARTÍN
Santa Magdalena Sofía, Calle	CASTILLA	05. CHAMARTÍN
Tulipán, Calle	CASTILLA	05. CHAMARTÍN
Yuca, Calle	CASTILLA	05. CHAMARTÍN
Agustín de Rojas, Calle	CIUDAD JARDÍN	05. CHAMARTÍN
Aragón, Calle	CIUDAD JARDÍN	05. CHAMARTÍN
Benigno Soto, Calle	CIUDAD JARDÍN	05. CHAMARTÍN
Cabeza Grande, Calle	CIUDAD JARDÍN	05. CHAMARTÍN
Cabeza Reina, Calle	CIUDAD JARDÍN	05. CHAMARTÍN
Campanillas, Calle	CIUDAD JARDÍN	05. CHAMARTÍN
Cartagena, Calle	CIUDAD JARDÍN	05. CHAMARTÍN
Condesa de Santamarca, calle	CIUDAD JARDÍN	05. CHAMARTÍN
Cueva Valiente, Calle	CIUDAD JARDÍN	05. CHAMARTÍN

UNIDAD DE GESTIÓN	BARRIO	DISTRITO
Doctor Marco Corera, Calle	CIUDAD JARDÍN	05. CHAMARTÍN
Emilio Mario, Calle	CIUDAD JARDÍN	05. CHAMARTÍN
Fernández de Oviedo, Calle	CIUDAD JARDÍN	05. CHAMARTÍN
Flecha, Calle	CIUDAD JARDÍN	05. CHAMARTÍN
Gargantas, Calle	CIUDAD JARDÍN	05. CHAMARTÍN
General Zabala, Calle	CIUDAD JARDÍN	05. CHAMARTÍN
Gómez Ortega, Calle	CIUDAD JARDÍN	05. CHAMARTÍN
Guaramillos, Calle	CIUDAD JARDÍN	05. CHAMARTÍN
Javier Ferrero, Calle	CIUDAD JARDÍN	05. CHAMARTÍN
Josep Pla, Calle	CIUDAD JARDÍN	05. CHAMARTÍN
Luis Vives, Calle	CIUDAD JARDÍN	05. CHAMARTÍN
Malagosto, Calle	CIUDAD JARDÍN	05. CHAMARTÍN
Mantuano, Calle	CIUDAD JARDÍN	05. CHAMARTÍN
Marqués de Santillana, Calle	CIUDAD JARDÍN	05. CHAMARTÍN
Martín Martínez, Calle	CIUDAD JARDÍN	05. CHAMARTÍN
Matilde Díez, Calle	CIUDAD JARDÍN	05. CHAMARTÍN
Pantoja, Calle	CIUDAD JARDÍN	05. CHAMARTÍN
Pedriza, Calle	CIUDAD JARDÍN	05. CHAMARTÍN
Peñalara, Calle	CIUDAD JARDÍN	05. CHAMARTÍN
Pérez Ayuso, Calle	CIUDAD JARDÍN	05. CHAMARTÍN
Pérez Herrera, Calle	CIUDAD JARDÍN	05. CHAMARTÍN
Pico del Águila, Calle	CIUDAD JARDÍN	05. CHAMARTÍN
Pinarillo, Calle	CIUDAD JARDÍN	05. CHAMARTÍN
Reventón, Calle	CIUDAD JARDÍN	05. CHAMARTÍN
Risco del Pájaro, Calle	CIUDAD JARDÍN	05. CHAMARTÍN
San Ernesto, Calle	CIUDAD JARDÍN	05. CHAMARTÍN
Sánchez Pacheco, Calle	CIUDAD JARDÍN	05. CHAMARTÍN
Saturnino Calleja, Calle	CIUDAD JARDÍN	05. CHAMARTÍN
Siete Picos, Calle	CIUDAD JARDÍN	05. CHAMARTÍN
Valdelamasa, Calle	CIUDAD JARDÍN	05. CHAMARTÍN
Yelmo, Calle	CIUDAD JARDÍN	05. CHAMARTÍN
Alfonso Rodríguez Santamaría, Calle	EL VISO	05. CHAMARTÍN
Antonio Pérez, Calle	EL VISO	05. CHAMARTÍN
Antonio Rodríguez Villa, Calle	EL VISO	05. CHAMARTÍN
Armando Palacio Valdés, Calle	EL VISO	05. CHAMARTÍN
Aviador Lindbergh, Calle	EL VISO	05. CHAMARTÍN
Belalcázar, Pasaje	EL VISO	05. CHAMARTÍN
Duque de Sevilla, Calle	EL VISO	05. CHAMARTÍN
Ebro, Calle	EL VISO	05. CHAMARTÍN
Edison, Calle	EL VISO	05. CHAMARTÍN





UNIDAD DE GESTIÓN	BARRIO	DISTRITO
Eduardo del Palacio, Calle	EL VISO	05. CHAMARTÍN
Felipe Campos, Calle	EL VISO	05. CHAMARTÍN
Gabriel Lobo, Calle	EL VISO	05. CHAMARTÍN
Genil, Calle	EL VISO	05. CHAMARTÍN
Grijalba, Calle	EL VISO	05. CHAMARTÍN
Grijalba, Pasaje	EL VISO	05. CHAMARTÍN
Helecho, Calle	EL VISO	05. CHAMARTÍN
Jarama, Calle	EL VISO	05. CHAMARTÍN
Lerez, Calle	EL VISO	05. CHAMARTÍN
Lóriga, Pasaje	EL VISO	05. CHAMARTÍN
María Malibrán, Calle	EL VISO	05. CHAMARTÍN
Pisuerga, Calle	EL VISO	05. CHAMARTÍN
República Argentina, Plaza	EL VISO	05. CHAMARTÍN
San Julio, Calle	EL VISO	05. CHAMARTÍN
Santorcaz, Calle	EL VISO	05. CHAMARTÍN
Tormes, Calle	EL VISO	05. CHAMARTÍN
Turia, Calle	EL VISO	05. CHAMARTÍN
Aster, Avenida	HISPANOAMÉRICA	05. CHAMARTÍN
Cerezos, Calle	HISPANOAMÉRICA	05. CHAMARTÍN
Chile, Calle	HISPANOAMÉRICA	05. CHAMARTÍN
Cochabamba, Calle	HISPANOAMÉRICA	05. CHAMARTÍN
Condes del Val, Calle	HISPANOAMÉRICA	05. CHAMARTÍN
Crevillente, Calle	HISPANOAMÉRICA	05. CHAMARTÍN
Eucalipto, Calle	HISPANOAMÉRICA	05. CHAMARTÍN
Federico García Sanchíz, Calle	HISPANOAMÉRICA	05. CHAMARTÍN
Fuente del Saz, Calle	HISPANOAMÉRICA	05. CHAMARTÍN
Levante, Avenida	HISPANOAMÉRICA	05. CHAMARTÍN
Ramón de Santillán, Calle	HISPANOAMÉRICA	05. CHAMARTÍN
Talavera, Calle	HISPANOAMÉRICA	05. CHAMARTÍN
Tilos, Avenida	HISPANOAMÉRICA	05. CHAMARTÍN
Trueba y Fernández, Calle	HISPANOAMÉRICA	05. CHAMARTÍN
Valparaíso, Plaza	HISPANOAMÉRICA	05. CHAMARTÍN
Veracruz, Calle	HISPANOAMÉRICA	05. CHAMARTÍN
Anastasio Aroca, Calle	LA PROSPERIDAD	05. CHAMARTÍN
Antonio Guzmán, Calle	LA PROSPERIDAD	05. CHAMARTÍN
Antonio Salces, Calle	LA PROSPERIDAD	05. CHAMARTÍN
Antonio Zapata, Calle	LA PROSPERIDAD	05. CHAMARTÍN
Anzuola, Calle	LA PROSPERIDAD	05. CHAMARTÍN
Camarma de Esteruelas, Pasaje	LA PROSPERIDAD	05. CHAMARTÍN
Campo Real, Pasaje	LA PROSPERIDAD	05. CHAMARTÍN

UNIDAD DE GESTIÓN	BARRIO	DISTRITO
Carlos Balenchana, Calle	LA PROSPERIDAD	05. CHAMARTÍN
Cartagena, Calle	LA PROSPERIDAD	05. CHAMARTÍN
Chozas de la Sierra, Calle	LA PROSPERIDAD	05. CHAMARTÍN
Collado Villalba, Pasaje	LA PROSPERIDAD	05. CHAMARTÍN
Constancia, Calle	LA PROSPERIDAD	05. CHAMARTÍN
Daganzo, Calle	LA PROSPERIDAD	05. CHAMARTÍN
Dolores, Pasaje	LA PROSPERIDAD	05. CHAMARTÍN
Eugenio Salazar, Calle	LA PROSPERIDAD	05. CHAMARTÍN
Francisco Giralte, Calle	LA PROSPERIDAD	05. CHAMARTÍN
Francisco Vivancos, Calle	LA PROSPERIDAD	05. CHAMARTÍN
General Zabala, Calle	LA PROSPERIDAD	05. CHAMARTÍN
Griñón, Calle	LA PROSPERIDAD	05. CHAMARTÍN
Hoyo de Manzanares, Pasaje	LA PROSPERIDAD	05. CHAMARTÍN
Julio López, Calle	LA PROSPERIDAD	05. CHAMARTÍN
Luis Cabrera, Calle	LA PROSPERIDAD	05. CHAMARTÍN
Mangirón, Pasaje	LA PROSPERIDAD	05. CHAMARTÍN
Mauro, Calle	LA PROSPERIDAD	05. CHAMARTÍN
Moraleja de Enmedio, Pasaje	LA PROSPERIDAD	05. CHAMARTÍN
Navalcarnero, Pasaje	LA PROSPERIDAD	05. CHAMARTÍN
Nuestra Señora del Pilar, Plaza	LA PROSPERIDAD	05. CHAMARTÍN
Prádena del Rincón, Calle	LA PROSPERIDAD	05. CHAMARTÍN
Pradillo, Pasaje	LA PROSPERIDAD	05. CHAMARTÍN
Quintiliano, Calle	LA PROSPERIDAD	05. CHAMARTÍN
Robledo de Chavela, Pasaje	LA PROSPERIDAD	05. CHAMARTÍN
San Fernando del Jarama, Calle	LA PROSPERIDAD	05. CHAMARTÍN
San Martín de Valdeiglesias, Pasaje	LA PROSPERIDAD	05. CHAMARTÍN
San Pedro, Pasaje	LA PROSPERIDAD	05. CHAMARTÍN
Sánchez Balderas, Calle	LA PROSPERIDAD	05. CHAMARTÍN
Santa María de la Alameda, Calle	LA PROSPERIDAD	05. CHAMARTÍN
Valdemaqueda, Pasaje	LA PROSPERIDAD	05. CHAMARTÍN
Valdovín, Calle	LA PROSPERIDAD	05. CHAMARTÍN
Valverde de Alcalá, Pasaje	LA PROSPERIDAD	05. CHAMARTÍN
Zabaleta, Calle	LA PROSPERIDAD	05. CHAMARTÍN
Alfonso VII, Calle	NUEVA ESPAÑA	05. CHAMARTÍN
Azulinas, Calle	NUEVA ESPAÑA	05. CHAMARTÍN
Bendición de los Campos, Calle	NUEVA ESPAÑA	05. CHAMARTÍN
Bolivia, Calle	NUEVA ESPAÑA	05. CHAMARTÍN
Bonetero, Calle	NUEVA ESPAÑA	05. CHAMARTÍN
Campánulas, Calle	NUEVA ESPAÑA	05. CHAMARTÍN
Castilla, Plaza	NUEVA ESPAÑA	05. CHAMARTÍN



UNIDAD DE GESTIÓN	BARRIO	DISTRITO
Chile, Calle	NUEVA ESPAÑA	05. CHAMARTÍN
Comandante Azcárraga, Calle	NUEVA ESPAÑA	05. CHAMARTÍN
Domingo Fernández, Calle	NUEVA ESPAÑA	05. CHAMARTÍN
García Ibarrola, Plaza	NUEVA ESPAÑA	05. CHAMARTÍN
Henri Dunant, Calle	NUEVA ESPAÑA	05. CHAMARTÍN
Hermanos Tercero, Travesía	NUEVA ESPAÑA	05. CHAMARTÍN
Honduras, Calle	NUEVA ESPAÑA	05. CHAMARTÍN
Itálica, Calle	NUEVA ESPAÑA	05. CHAMARTÍN
Madreselva, Calle	NUEVA ESPAÑA	05. CHAMARTÍN
Manuel Benedito, Calle	NUEVA ESPAÑA	05. CHAMARTÍN
María Gilhou, Calle	NUEVA ESPAÑA	05. CHAMARTÍN
Nuestra Señora de Luján, Calle	NUEVA ESPAÑA	05. CHAMARTÍN
Pedro Muguruza, Calle	NUEVA ESPAÑA	05. CHAMARTÍN
Sagrado Corazón, Cuesta	NUEVA ESPAÑA	05. CHAMARTÍN
San Telmo, Calle	NUEVA ESPAÑA	05. CHAMARTÍN
San Telmo, Travesía	NUEVA ESPAÑA	05. CHAMARTÍN
Tahona, Calle	NUEVA ESPAÑA	05. CHAMARTÍN
Torrelara, Calle	NUEVA ESPAÑA	05. CHAMARTÍN
Víctor Andrés Belaúnde, Calle	NUEVA ESPAÑA	05. CHAMARTÍN





Anexo II Adecuación Porte/Distancia a fachada

Adecuado

UNIDAD DE GESTIÓN	BARRIO	DISTRITO
Bambú, Calle	CASTILLA	05. CHAMARTÍN
Burgos, Avenida	CASTILLA	05. CHAMARTÍN
Caídos de la División Azul, Calle	CASTILLA	05. CHAMARTÍN
Dolores Sánchez Carrascosa, Calle	CASTILLA	05. CHAMARTÍN
Duque de Pastrana, Plaza	CASTILLA	05. CHAMARTÍN
Marqués de Torrelaguna, Calle	CASTILLA	05. CHAMARTÍN
Mateo Inurria, Calle	CASTILLA	05. CHAMARTÍN
Mauricio Legendre, Calle	CASTILLA	05. CHAMARTÍN
Pío XII, Avenida	CASTILLA	05. CHAMARTÍN
San Luis, Avenida	CASTILLA	05. CHAMARTÍN
Alfonso XIII, Avenida	CIUDAD JARDÍN	05. CHAMARTÍN
Cataluña, Plaza	CIUDAD JARDÍN	05. CHAMARTÍN
Gustavo Fernández Balbuena, Calle	CIUDAD JARDÍN	05. CHAMARTÍN
Marcenado, Calle	CIUDAD JARDÍN	05. CHAMARTÍN
Móstoles, Calle	CIUDAD JARDÍN	05. CHAMARTÍN
Padre Claret, Calle	CIUDAD JARDÍN	05. CHAMARTÍN
Príncipe de Vergara, Calle	CIUDAD JARDÍN	05. CHAMARTÍN
Ramón y Cajal, Avenida	CIUDAD JARDÍN	05. CHAMARTÍN
Refugio, Calle	CIUDAD JARDÍN	05. CHAMARTÍN
Suero de Quiñones, Calle	CIUDAD JARDÍN	05. CHAMARTÍN
Vinaroz, Calle	CIUDAD JARDÍN	05. CHAMARTÍN
Virgen Guadalupana, Plaza	CIUDAD JARDÍN	05. CHAMARTÍN
Aunós, Plaza	EL VISO	05. CHAMARTÍN
Carbonero y Sol, Calle	EL VISO	05. CHAMARTÍN
Castelló, Calle	EL VISO	05. CHAMARTÍN
Castellón de la Plana, Calle	EL VISO	05. CHAMARTÍN
Cataluña, Plaza	EL VISO	05. CHAMARTÍN
Cinca, Calle	EL VISO	05. CHAMARTÍN
Concha Espina, Avenida	EL VISO	05. CHAMARTÍN
Doctor Arce, Avenida	EL VISO	05. CHAMARTÍN
Jorge Manrique, Calle	EL VISO	05. CHAMARTÍN
José Gutiérrez Abascal, Calle	EL VISO	05. CHAMARTÍN
Juan de la Cierva, Calle	EL VISO	05. CHAMARTÍN
López de Hoyos, Glorieta	EL VISO	05. CHAMARTÍN
Maestro Ripoll, Calle	EL VISO	05. CHAMARTÍN

UNIDAD DE GESTIÓN	BARRIO	DISTRITO
Núñez de Balboa, Calle	EL VISO	05. CHAMARTÍN
Oquendo, Calle	EL VISO	05. CHAMARTÍN
Pablo Aranda, Calle	EL VISO	05. CHAMARTÍN
Pedro de Valdivia, Calle	EL VISO	05. CHAMARTÍN
Pinar, Calle	EL VISO	05. CHAMARTÍN
Príncipe de Vergara, Calle	EL VISO	05. CHAMARTÍN
Rodríguez Marín, Calle	EL VISO	05. CHAMARTÍN
Segre, Calle	EL VISO	05. CHAMARTÍN
Serrano, Calle	EL VISO	05. CHAMARTÍN
Velázquez, Calle	EL VISO	05. CHAMARTÍN
Alberto Alcocer, Avenida	HISPANOAMÉRICA	05. CHAMARTÍN
Alfonso XIII, Avenida	HISPANOAMÉRICA	05. CHAMARTÍN
Cereda, Calle	HISPANOAMÉRICA	05. CHAMARTÍN
Colombia, Calle	HISPANOAMÉRICA	05. CHAMARTÍN
Concha Espina, Avenida	HISPANOAMÉRICA	05. CHAMARTÍN
Costa Rica, Calle	HISPANOAMÉRICA	05. CHAMARTÍN
Herreros de Tejada, Calle	HISPANOAMÉRICA	05. CHAMARTÍN
Infanta María Teresa, Calle	HISPANOAMÉRICA	05. CHAMARTÍN
José María Soler, Plaza	HISPANOAMÉRICA	05. CHAMARTÍN
Manuel de Falla, Calle	HISPANOAMÉRICA	05. CHAMARTÍN
Maslama, Plaza	HISPANOAMÉRICA	05. CHAMARTÍN
Móstoles, Calle	HISPANOAMÉRICA	05. CHAMARTÍN
Nicaragua, Calle	HISPANOAMÉRICA	05. CHAMARTÍN
Padre Damián, Calle	HISPANOAMÉRICA	05. CHAMARTÍN
Pintor Ribera, Calle	HISPANOAMÉRICA	05. CHAMARTÍN
Príncipe de Vergara, Calle	HISPANOAMÉRICA	05. CHAMARTÍN
Profesor Waksman, Calle	HISPANOAMÉRICA	05. CHAMARTÍN
Puerto Rico, Calle	HISPANOAMÉRICA	05. CHAMARTÍN
Rafael Salgado, Calle	HISPANOAMÉRICA	05. CHAMARTÍN
Ramón y Cajal, Avenida	HISPANOAMÉRICA	05. CHAMARTÍN
República del Ecuador, Plaza	HISPANOAMÉRICA	05. CHAMARTÍN
Rodríguez Marín, Calle	HISPANOAMÉRICA	05. CHAMARTÍN
Serrano, Calle	HISPANOAMÉRICA	05. CHAMARTÍN
Torrelodones, Plaza	HISPANOAMÉRICA	05. CHAMARTÍN
Uruguay, Calle	HISPANOAMÉRICA	05. CHAMARTÍN
Víctor de la Serna, Calle	HISPANOAMÉRICA	05. CHAMARTÍN
Virgen Guadalupana, Plaza	HISPANOAMÉRICA	05. CHAMARTÍN
América, Avenida	LA PROSPERIDAD	05. CHAMARTÍN
Berlín, Calle	LA PROSPERIDAD	05. CHAMARTÍN
Gustavo Fernández Balbuena, Calle	LA PROSPERIDAD	05. CHAMARTÍN



UNIDAD DE GESTIÓN	BARRIO	DISTRITO
Luis de Salazar, Calle	LA PROSPERIDAD	05. CHAMARTÍN
Martín Machio, Calle	LA PROSPERIDAD	05. CHAMARTÍN
Padre Claret, Calle	LA PROSPERIDAD	05. CHAMARTÍN
Príncipe de Vergara, Calle	LA PROSPERIDAD	05. CHAMARTÍN
Ramón y Cajal, Avenida	LA PROSPERIDAD	05. CHAMARTÍN
Alberto Alcocer, Avenida	NUEVA ESPAÑA	05. CHAMARTÍN
Alfonso XIII, Avenida	NUEVA ESPAÑA	05. CHAMARTÍN
Apolonio Morales, Calle	NUEVA ESPAÑA	05. CHAMARTÍN
Arquitecto Gaudí, Calle	NUEVA ESPAÑA	05. CHAMARTÍN
Caídos de la División Azul, Calle	NUEVA ESPAÑA	05. CHAMARTÍN
Comandante Franco, Avenida	NUEVA ESPAÑA	05. CHAMARTÍN
Costa Rica, Calle	NUEVA ESPAÑA	05. CHAMARTÍN
Europa, Calle	NUEVA ESPAÑA	05. CHAMARTÍN
Federico Salmón, Calle	NUEVA ESPAÑA	05. CHAMARTÍN
Fray Bernardino Sahagún, Calle	NUEVA ESPAÑA	05. CHAMARTÍN
Guatemala, Calle	NUEVA ESPAÑA	05. CHAMARTÍN
Joaquín Bau, Calle	NUEVA ESPAÑA	05. CHAMARTÍN
José María Soler, Plaza	NUEVA ESPAÑA	05. CHAMARTÍN
Madre Molas, Plaza	NUEVA ESPAÑA	05. CHAMARTÍN
Mateo Inurria, Calle	NUEVA ESPAÑA	05. CHAMARTÍN
Menéndez Pidal, Calle	NUEVA ESPAÑA	05. CHAMARTÍN
Padre Damián, Calle	NUEVA ESPAÑA	05. CHAMARTÍN
Perú, Plaza	NUEVA ESPAÑA	05. CHAMARTÍN
Pío XII, Avenida	NUEVA ESPAÑA	05. CHAMARTÍN
Príncipe de Vergara, Calle	NUEVA ESPAÑA	05. CHAMARTÍN
Puerto Rico, Calle	NUEVA ESPAÑA	05. CHAMARTÍN
Santa María Magdalena, Calle	NUEVA ESPAÑA	05. CHAMARTÍN
Santa María Magdalena, Travesía	NUEVA ESPAÑA	05. CHAMARTÍN

Aceptable

UNIDAD DE GESTIÓN	BARRIO	DISTRITO
Agustín de Foxá, Calle	CASTILLA	05. CHAMARTÍN
Buganvilla, Calle	CASTILLA	05. CHAMARTÍN
Carmen Sánchez Carrascosa, Calle	CASTILLA	05. CHAMARTÍN
Enrique Larreta, Calle	CASTILLA	05. CHAMARTÍN
Esteban Terradas, Calle	CASTILLA	05. CHAMARTÍN
José Vasconcelos, Calle	CASTILLA	05. CHAMARTÍN
Manuel Ferrero, Calle	CASTILLA	05. CHAMARTÍN
Padre Francisco Palau y Quer, Avenida	CASTILLA	05. CHAMARTÍN
Platerías, Calle	CASTILLA	05. CHAMARTÍN
Rafael Herrera, Calle	CASTILLA	05. CHAMARTÍN
Recuerdo, Avenida	CASTILLA	05. CHAMARTÍN
San Ramón Nonato, Calle	CASTILLA	05. CHAMARTÍN
Abantos, Calle	CIUDAD JARDÍN	05. CHAMARTÍN
Castrejón, Calle	CIUDAD JARDÍN	05. CHAMARTÍN
Charca Verde, Calle	CIUDAD JARDÍN	05. CHAMARTÍN
Clavileño, Calle	CIUDAD JARDÍN	05. CHAMARTÍN
Gabriel y Galán, Calle	CIUDAD JARDÍN	05. CHAMARTÍN
Guerrero y Mendoza, Calle	CIUDAD JARDÍN	05. CHAMARTÍN
Justicia, Plaza	CIUDAD JARDÍN	05. CHAMARTÍN
López de Hoyos, Calle	CIUDAD JARDÍN	05. CHAMARTÍN
Nieremberg, Calle	CIUDAD JARDÍN	05. CHAMARTÍN
Pechuán, Calle	CIUDAD JARDÍN	05. CHAMARTÍN
Pradillo, Calle	CIUDAD JARDÍN	05. CHAMARTÍN
Somorrostro, Plaza	CIUDAD JARDÍN	05. CHAMARTÍN
Álvarez de Baena, Calle	EL VISO	05. CHAMARTÍN
Balbina Valverde, Calle	EL VISO	05. CHAMARTÍN
Bidasoa, Calle	EL VISO	05. CHAMARTÍN
Durán, Calle	EL VISO	05. CHAMARTÍN
Francisco Alcántara, Calle	EL VISO	05. CHAMARTÍN
Francisco de Asís Méndez Casariego, Calle	EL VISO	05. CHAMARTÍN
Francisco Silvela, Calle	EL VISO	05. CHAMARTÍN
Fray Juan Gil, Calle	EL VISO	05. CHAMARTÍN
Gallarza, Calle	EL VISO	05. CHAMARTÍN
Habana, Paseo	EL VISO	05. CHAMARTÍN
Hermanos Pinzón, Calle	EL VISO	05. CHAMARTÍN
Joaquín Costa, Calle	EL VISO	05. CHAMARTÍN
Joaquín Montes Jovellar, Calle	EL VISO	05. CHAMARTÍN





UNIDAD DE GESTIÓN	BARRIO	DISTRITO
López de Hoyos, Calle	EL VISO	05. CHAMARTÍN
Loriga, Calle	EL VISO	05. CHAMARTÍN
Marceliano Santa María, Calle	EL VISO	05. CHAMARTÍN
María de Molina, Calle	EL VISO	05. CHAMARTÍN
María Guerrero, Plaza	EL VISO	05. CHAMARTÍN
Marqués de Valdecilla, Calle	EL VISO	05. CHAMARTÍN
Nervión, Calle	EL VISO	05. CHAMARTÍN
Nielfa, Calle	EL VISO	05. CHAMARTÍN
Oria, Calle	EL VISO	05. CHAMARTÍN
Puente del Duero, Calle	EL VISO	05. CHAMARTÍN
Quito, Plaza	EL VISO	05. CHAMARTÍN
Sagrados Corazones, Plaza	EL VISO	05. CHAMARTÍN
San Juan de la Salle, Calle	EL VISO	05. CHAMARTÍN
Santiago Bernabeu, Calle	EL VISO	05. CHAMARTÍN
Santo Domingo de Silos, Calle	EL VISO	05. CHAMARTÍN
Tajo, Calle	EL VISO	05. CHAMARTÍN
Urola, Calle	EL VISO	05. CHAMARTÍN
Vitruvio, Calle	EL VISO	05. CHAMARTÍN
Beleño, Calle	HISPANOAMÉRICA	05. CHAMARTÍN
Castrejón, Calle	HISPANOAMÉRICA	05. CHAMARTÍN
Doctor Fleming, Calle	HISPANOAMÉRICA	05. CHAMARTÍN
Habana, Paseo	HISPANOAMÉRICA	05. CHAMARTÍN
José Lázaro Galdiano, Calle	HISPANOAMÉRICA	05. CHAMARTÍN
Juan Ramón Jiménez, Calle	HISPANOAMÉRICA	05. CHAMARTÍN
Lígula, Calle	HISPANOAMÉRICA	05. CHAMARTÍN
Oruro, Calle	HISPANOAMÉRICA	05. CHAMARTÍN
Panamá, Calle	HISPANOAMÉRICA	05. CHAMARTÍN
Potosí, Calle	HISPANOAMÉRICA	05. CHAMARTÍN
Romero Girón, Calle	HISPANOAMÉRICA	05. CHAMARTÍN
Sagrados Corazones, Plaza	HISPANOAMÉRICA	05. CHAMARTÍN
Víctor Andrés Belaúnde, Calle	HISPANOAMÉRICA	05. CHAMARTÍN
Alustante, Calle	LA PROSPERIDAD	05. CHAMARTÍN
Baeza, Calle	LA PROSPERIDAD	05. CHAMARTÍN
Clara del Rey, Calle	LA PROSPERIDAD	05. CHAMARTÍN
Corazón de María, Calle	LA PROSPERIDAD	05. CHAMARTÍN
Díaz Zorita, Calle	LA PROSPERIDAD	05. CHAMARTÍN
Francisco Silvela, Calle	LA PROSPERIDAD	05. CHAMARTÍN
Horcajuelo, Calle	LA PROSPERIDAD	05. CHAMARTÍN
López de Hoyos, Calle	LA PROSPERIDAD	05. CHAMARTÍN
María de Molina, Calle	LA PROSPERIDAD	05. CHAMARTÍN

UNIDAD DE GESTIÓN	BARRIO	DISTRITO
Mataelpino, Calle	LA PROSPERIDAD	05. CHAMARTÍN
Padre Jesús Ordóñez, Calle	LA PROSPERIDAD	05. CHAMARTÍN
Padre Xifré, Calle	LA PROSPERIDAD	05. CHAMARTÍN
Pinilla del Valle, Calle	LA PROSPERIDAD	05. CHAMARTÍN
San Nazario, Calle	LA PROSPERIDAD	05. CHAMARTÍN
Santa Hortensia, Calle	LA PROSPERIDAD	05. CHAMARTÍN
Abedul, Calle	NUEVA ESPAÑA	05. CHAMARTÍN
Carlos Camaño, Calle	NUEVA ESPAÑA	05. CHAMARTÍN
Carlos Maurrás, Calle	NUEVA ESPAÑA	05. CHAMARTÍN
Cipreses, Calle	NUEVA ESPAÑA	05. CHAMARTÍN
Crucero Veinticinco de Mayo, Calle	NUEVA ESPAÑA	05. CHAMARTÍN
Doctor Fleming, Calle	NUEVA ESPAÑA	05. CHAMARTÍN
Dracena, Calle	NUEVA ESPAÑA	05. CHAMARTÍN
Enrique Jardiel Poncela, Calle	NUEVA ESPAÑA	05. CHAMARTÍN
Félix Boix, Calle	NUEVA ESPAÑA	05. CHAMARTÍN
General Gallegos, Calle	NUEVA ESPAÑA	05. CHAMARTÍN
General López de Pozas, Calle	NUEVA ESPAÑA	05. CHAMARTÍN
Habana, Paseo	NUEVA ESPAÑA	05. CHAMARTÍN
Jerez, Calle	NUEVA ESPAÑA	05. CHAMARTÍN
José Rodríguez Pinilla, Calle	NUEVA ESPAÑA	05. CHAMARTÍN
Juan Hurtado de Mendoza, Calle	NUEVA ESPAÑA	05. CHAMARTÍN
Juan Ramón Jiménez, Calle	NUEVA ESPAÑA	05. CHAMARTÍN
Madre de Dios, Calle	NUEVA ESPAÑA	05. CHAMARTÍN
Palma del Río, Calle	NUEVA ESPAÑA	05. CHAMARTÍN
Paraguay, Calle	NUEVA ESPAÑA	05. CHAMARTÍN
Platerías, Calle	NUEVA ESPAÑA	05. CHAMARTÍN
Prieto Ureña, Calle	NUEVA ESPAÑA	05. CHAMARTÍN
Rosa Jardón, Calle	NUEVA ESPAÑA	05. CHAMARTÍN
Saxífraga, Calle	NUEVA ESPAÑA	05. CHAMARTÍN
Víctor Andrés Belaúnde, Calle	NUEVA ESPAÑA	05. CHAMARTÍN



Inadecuado

UNIDAD DE GESTIÓN	BARRIO	DISTRITO
Circular, Plaza	CASTILLA	05. CHAMARTÍN
Hiedra, Calle	CASTILLA	05. CHAMARTÍN
Levante, Calle	CASTILLA	05. CHAMARTÍN
Nuestra Señora de las Angustias, Calle	CASTILLA	05. CHAMARTÍN
Núñez Morgado, Calle	CASTILLA	05. CHAMARTÍN
Rodríguez Jaén, Calle	CASTILLA	05. CHAMARTÍN
Viejas, Calle	CASTILLA	05. CHAMARTÍN
Arriba España, Plaza	CIUDAD JARDÍN	05. CHAMARTÍN
Atalaya, Calle	CIUDAD JARDÍN	05. CHAMARTÍN
Carlos Pereyra, Calle	CIUDAD JARDÍN	05. CHAMARTÍN
Cotos, Calle	CIUDAD JARDÍN	05. CHAMARTÍN
Gómez Ortega, Calle	CIUDAD JARDÍN	05. CHAMARTÍN
Jardín del Cerro Ventoso, Calle	CIUDAD JARDÍN	05. CHAMARTÍN
Luis Larrainza, Calle	CIUDAD JARDÍN	05. CHAMARTÍN
Navalafuente, Calle	CIUDAD JARDÍN	05. CHAMARTÍN
Peñota, Calle	CIUDAD JARDÍN	05. CHAMARTÍN
Redrueña, Calle	CIUDAD JARDÍN	05. CHAMARTÍN
Belalcázar, Calle	EL VISO	05. CHAMARTÍN
Caleras, Calle	EL VISO	05. CHAMARTÍN
Cidacos, Calle	EL VISO	05. CHAMARTÍN
Daniel Urrabieta, Calle	EL VISO	05. CHAMARTÍN
Darro, Calle	EL VISO	05. CHAMARTÍN
Ega, Calle	EL VISO	05. CHAMARTÍN
Emilio Campión, Calle	EL VISO	05. CHAMARTÍN
Eresma, Calle	EL VISO	05. CHAMARTÍN
Estévez, Calle	EL VISO	05. CHAMARTÍN
Felipez Pérez y González, Calle	EL VISO	05. CHAMARTÍN
Francisco Campos, Calle	EL VISO	05. CHAMARTÍN
Franco, Calle	EL VISO	05. CHAMARTÍN
Gómez Cano, Calle	EL VISO	05. CHAMARTÍN
Gómez Ortega, Calle	EL VISO	05. CHAMARTÍN
Guadalquivir, Calle	EL VISO	05. CHAMARTÍN
Guadiana, Calle	EL VISO	05. CHAMARTÍN
Gutiérrez Solana, Calle	EL VISO	05. CHAMARTÍN
Henares, Calle	EL VISO	05. CHAMARTÍN
Hermenegilda Martínez, Calle	EL VISO	05. CHAMARTÍN
Irati, Calle	EL VISO	05. CHAMARTÍN
Leizarán, Calle	EL VISO	05. CHAMARTÍN

UNIDAD DE GESTIÓN	BARRIO	DISTRITO
Luis Muriel, Calle	EL VISO	05. CHAMARTÍN
Madre Carmen del Niño Jesús, Calle	EL VISO	05. CHAMARTÍN
Marqués de Valdecilla, Calle	EL VISO	05. CHAMARTÍN
Roncal, Calle	EL VISO	05. CHAMARTÍN
Santiago Artigas, Calle	EL VISO	05. CHAMARTÍN
Sil, Calle	EL VISO	05. CHAMARTÍN
Tambre, Calle	EL VISO	05. CHAMARTÍN
Urumea, Calle	EL VISO	05. CHAMARTÍN
Alhelíes, Calle	HISPANOAMÉRICA	05. CHAMARTÍN
Ángel Diego Roldán, Calle	HISPANOAMÉRICA	05. CHAMARTÍN
Aralia, Calle	HISPANOAMÉRICA	05. CHAMARTÍN
Calas, Calle	HISPANOAMÉRICA	05. CHAMARTÍN
Celindas, Calle	HISPANOAMÉRICA	05. CHAMARTÍN
Cuarta, Calle	HISPANOAMÉRICA	05. CHAMARTÍN
Décima, Calle	HISPANOAMÉRICA	05. CHAMARTÍN
Endrinas, Calle	HISPANOAMÉRICA	05. CHAMARTÍN
Fernán Núñez, Calle	HISPANOAMÉRICA	05. CHAMARTÍN
Jacintos, Paseo	HISPANOAMÉRICA	05. CHAMARTÍN
Jiloca, Calle	HISPANOAMÉRICA	05. CHAMARTÍN
Novena, Calle	HISPANOAMÉRICA	05. CHAMARTÍN
Pardo Bazán, Calle	HISPANOAMÉRICA	05. CHAMARTÍN
Primera, Calle	HISPANOAMÉRICA	05. CHAMARTÍN
Santolinas, Calle	HISPANOAMÉRICA	05. CHAMARTÍN
Sauce, Calle	HISPANOAMÉRICA	05. CHAMARTÍN
Sexta, Calle	HISPANOAMÉRICA	05. CHAMARTÍN
Tercera, Calle	HISPANOAMÉRICA	05. CHAMARTÍN
Undécima, Calle	HISPANOAMÉRICA	05. CHAMARTÍN
Ángel Hernández, Calle	LA PROSPERIDAD	05. CHAMARTÍN
Canillas, Calle	LA PROSPERIDAD	05. CHAMARTÍN
Cardenal Silíceo, Calle	LA PROSPERIDAD	05. CHAMARTÍN
Huelva, Calle	LA PROSPERIDAD	05. CHAMARTÍN
Juan Bautista de Toledo, Calle	LA PROSPERIDAD	05. CHAMARTÍN
Poeta Claudio Rodríguez, Calle	LA PROSPERIDAD	05. CHAMARTÍN
Puenteáreas, Calle	LA PROSPERIDAD	05. CHAMARTÍN
Ramos Carrión, Calle	LA PROSPERIDAD	05. CHAMARTÍN
Robregordo, Calle	LA PROSPERIDAD	05. CHAMARTÍN
Ros de Olano, Calle	LA PROSPERIDAD	05. CHAMARTÍN
Santa Rita, Calle	LA PROSPERIDAD	05. CHAMARTÍN
Arenal de Maudes, Calle	NUEVA ESPAÑA	05. CHAMARTÍN
Daniel, Calle	NUEVA ESPAÑA	05. CHAMARTÍN





UNIDAD DE GESTIÓN	BARRIO	DISTRITO
Don Justo, Calle	NUEVA ESPAÑA	05. CHAMARTÍN
Donoso Montesinos, Calle	NUEVA ESPAÑA	05. CHAMARTÍN
Encinas, Calle	NUEVA ESPAÑA	05. CHAMARTÍN
Filipinas, Calle	NUEVA ESPAÑA	05. CHAMARTÍN
Francisco Goya, Calle	NUEVA ESPAÑA	05. CHAMARTÍN
Francisco Suárez, Calle	NUEVA ESPAÑA	05. CHAMARTÍN
Lilas, Calle	NUEVA ESPAÑA	05. CHAMARTÍN
Maestro Chapí, Calle	NUEVA ESPAÑA	05. CHAMARTÍN
Maestro Lassalle, Calle	NUEVA ESPAÑA	05. CHAMARTÍN
Palmito, Calle	NUEVA ESPAÑA	05. CHAMARTÍN
Ricardo Calvo, Calle	NUEVA ESPAÑA	05. CHAMARTÍN
Torpedero Tucumán, Calle	NUEVA ESPAÑA	05. CHAMARTÍN
Triana, Calle	NUEVA ESPAÑA	05. CHAMARTÍN



Anexo III Adecuación Porte/Marco de plantación Adecuado

UNIDAD DE GESTIÓN	BARRIO	DISTRITO
Platerías, Calle	CASTILLA	05. CHAMARTÍN
Clavileño, Calle	CIUDAD JARDÍN	05. CHAMARTÍN
Gabriel y Galán, Calle	CIUDAD JARDÍN	05. CHAMARTÍN
Guerrero y Mendoza, Calle	CIUDAD JARDÍN	05. CHAMARTÍN
López de Hoyos, Calle	CIUDAD JARDÍN	05. CHAMARTÍN
Malcampo, Calle	CIUDAD JARDÍN	05. CHAMARTÍN
Navalafuente, Calle	CIUDAD JARDÍN	05. CHAMARTÍN
Redrueña, Calle	CIUDAD JARDÍN	05. CHAMARTÍN
Refugio, Calle	CIUDAD JARDÍN	05. CHAMARTÍN
Suero de Quiñones, Calle	CIUDAD JARDÍN	05. CHAMARTÍN
Vinaroz, Calle	CIUDAD JARDÍN	05. CHAMARTÍN
Balbina Valverde, Calle	EL VISO	05. CHAMARTÍN
Daniel Urrabieta, Calle	EL VISO	05. CHAMARTÍN
Durán, Calle	EL VISO	05. CHAMARTÍN
Eresma, Calle	EL VISO	05. CHAMARTÍN
Francisco Alcántara, Calle	EL VISO	05. CHAMARTÍN
Guadiana, Calle	EL VISO	05. CHAMARTÍN
Habana, Paseo	EL VISO	05. CHAMARTÍN
Joaquín Montes Jovellar, Calle	EL VISO	05. CHAMARTÍN
López de Hoyos, Calle	EL VISO	05. CHAMARTÍN
Madre Carmen del Niño Jesús, Calle	EL VISO	05. CHAMARTÍN
Urumea, Calle	EL VISO	05. CHAMARTÍN
Habana, Paseo	HISPANOAMÉRICA	05. CHAMARTÍN
Oruro, Calle	HISPANOAMÉRICA	05. CHAMARTÍN
Potosí, Calle	HISPANOAMÉRICA	05. CHAMARTÍN
López de Hoyos, Calle	LA PROSPERIDAD	05. CHAMARTÍN
Padre Jesús Ordóñez, Calle	LA PROSPERIDAD	05. CHAMARTÍN
Santa Hortensia, Calle	LA PROSPERIDAD	05. CHAMARTÍN
Santa Rita, Calle	LA PROSPERIDAD	05. CHAMARTÍN
Abedul, Calle	NUEVA ESPAÑA	05. CHAMARTÍN
Daniel, Calle	NUEVA ESPAÑA	05. CHAMARTÍN
Encinas, Calle	NUEVA ESPAÑA	05. CHAMARTÍN
Enrique Jardiel Poncela, Calle	NUEVA ESPAÑA	05. CHAMARTÍN

UNIDAD DE GESTIÓN	BARRIO	DISTRITO
Filipinas, Calle	NUEVA ESPAÑA	05. CHAMARTÍN
Habana, Paseo	NUEVA ESPAÑA	05. CHAMARTÍN
Menéndez Pidal, Calle	NUEVA ESPAÑA	05. CHAMARTÍN
Palmito, Calle	NUEVA ESPAÑA	05. CHAMARTÍN
Platerías, Calle	NUEVA ESPAÑA	05. CHAMARTÍN

Aceptable

UNIDAD DE GESTIÓN	BARRIO	DISTRITO
Buganvilla, Calle	CASTILLA	05. CHAMARTÍN
Circular, Plaza	CASTILLA	05. CHAMARTÍN
Hiedra, Calle	CASTILLA	05. CHAMARTÍN
Levante, Calle	CASTILLA	05. CHAMARTÍN
Nuestra Señora de las Angustias, Calle	CASTILLA	05. CHAMARTÍN
Núñez Morgado, Calle	CASTILLA	05. CHAMARTÍN
Padre Francisco Palau y Quer, Avenida	CASTILLA	05. CHAMARTÍN
Rodríguez Jaén, Calle	CASTILLA	05. CHAMARTÍN
Viejas, Calle	CASTILLA	05. CHAMARTÍN
Abantos, Calle	CIUDAD JARDÍN	05. CHAMARTÍN
Arriba España, Plaza	CIUDAD JARDÍN	05. CHAMARTÍN
Atalaya, Calle	CIUDAD JARDÍN	05. CHAMARTÍN
Carlos Pereyra, Calle	CIUDAD JARDÍN	05. CHAMARTÍN
Castrejón, Calle	CIUDAD JARDÍN	05. CHAMARTÍN
Gustavo Fernández Balbuena, Calle	CIUDAD JARDÍN	05. CHAMARTÍN
Jardín del Cerro Ventoso, Calle	CIUDAD JARDÍN	05. CHAMARTÍN
Justicia, Plaza	CIUDAD JARDÍN	05. CHAMARTÍN
Luis Larrainza, Calle	CIUDAD JARDÍN	05. CHAMARTÍN
Móstoles, Calle	CIUDAD JARDÍN	05. CHAMARTÍN
Nieremberg, Calle	CIUDAD JARDÍN	05. CHAMARTÍN
Padre Claret, Calle	CIUDAD JARDÍN	05. CHAMARTÍN
Pechuán, Calle	CIUDAD JARDÍN	05. CHAMARTÍN
Peñota, Calle	CIUDAD JARDÍN	05. CHAMARTÍN
Ramón y Cajal, Avenida	CIUDAD JARDÍN	05. CHAMARTÍN
Virgen Guadalupana, Plaza	CIUDAD JARDÍN	05. CHAMARTÍN
Belalcázar, Calle	EL VISO	05. CHAMARTÍN
Bidasoa, Calle	EL VISO	05. CHAMARTÍN
Caleras, Calle	EL VISO	05. CHAMARTÍN
Cidacos, Calle	EL VISO	05. CHAMARTÍN
Darro, Calle	EL VISO	05. CHAMARTÍN
Ega, Calle	EL VISO	05. CHAMARTÍN





UNIDAD DE GESTIÓN	BARRIO	DISTRITO
Emilio Campián, Calle	EL VISO	05. CHAMARTÍN
Felipez Pérez y González, Calle	EL VISO	05. CHAMARTÍN
Francisco de Asís Méndez Casariego, Calle	EL VISO	05. CHAMARTÍN
Francisco Silvela, Calle	EL VISO	05. CHAMARTÍN
Fray Juan Gil, Calle	EL VISO	05. CHAMARTÍN
Gallarza, Calle	EL VISO	05. CHAMARTÍN
Guadalquivir, Calle	EL VISO	05. CHAMARTÍN
Gutiérrez Solana, Calle	EL VISO	05. CHAMARTÍN
Henares, Calle	EL VISO	05. CHAMARTÍN
Hermenegilda Martínez, Calle	EL VISO	05. CHAMARTÍN
Irati, Calle	EL VISO	05. CHAMARTÍN
Joaquín Costa, Calle	EL VISO	05. CHAMARTÍN
Leizarán, Calle	EL VISO	05. CHAMARTÍN
Loriga, Calle	EL VISO	05. CHAMARTÍN
Luis Muriel, Calle	EL VISO	05. CHAMARTÍN
María Guerrero, Plaza	EL VISO	05. CHAMARTÍN
Marqués de Valdecilla, Calle	EL VISO	05. CHAMARTÍN
Nervión, Calle	EL VISO	05. CHAMARTÍN
Nielfa, Calle	EL VISO	05. CHAMARTÍN
Oria, Calle	EL VISO	05. CHAMARTÍN
Puente del Duero, Calle	EL VISO	05. CHAMARTÍN
Quito, Plaza	EL VISO	05. CHAMARTÍN
Roncal, Calle	EL VISO	05. CHAMARTÍN
Sagrados Corazones, Plaza	EL VISO	05. CHAMARTÍN
San Juan de la Salle, Calle	EL VISO	05. CHAMARTÍN
Santiago Artigas, Calle	EL VISO	05. CHAMARTÍN
Santiago Bernabeu, Calle	EL VISO	05. CHAMARTÍN
Sil, Calle	EL VISO	05. CHAMARTÍN
Tambre, Calle	EL VISO	05. CHAMARTÍN
Ángel Diego Roldán, Calle	HISPANOAMÉRICA	05. CHAMARTÍN
Calas, Calle	HISPANOAMÉRICA	05. CHAMARTÍN
Castrejón, Calle	HISPANOAMÉRICA	05. CHAMARTÍN
Colombia, Calle	HISPANOAMÉRICA	05. CHAMARTÍN
Costa Rica, Calle	HISPANOAMÉRICA	05. CHAMARTÍN
Cuarta, Calle	HISPANOAMÉRICA	05. CHAMARTÍN
Décima, Calle	HISPANOAMÉRICA	05. CHAMARTÍN
Fernán Núñez, Calle	HISPANOAMÉRICA	05. CHAMARTÍN
José María Soler, Plaza	HISPANOAMÉRICA	05. CHAMARTÍN
Lígula, Calle	HISPANOAMÉRICA	05. CHAMARTÍN
Móstoles, Calle	HISPANOAMÉRICA	05. CHAMARTÍN

UNIDAD DE GESTIÓN	BARRIO	DISTRITO
Nicaragua, Calle	HISPANOAMÉRICA	05. CHAMARTÍN
Novena, Calle	HISPANOAMÉRICA	05. CHAMARTÍN
Pardo Bazán, Calle	HISPANOAMÉRICA	05. CHAMARTÍN
Primera, Calle	HISPANOAMÉRICA	05. CHAMARTÍN
Ramón y Cajal, Avenida	HISPANOAMÉRICA	05. CHAMARTÍN
Romero Girón, Calle	HISPANOAMÉRICA	05. CHAMARTÍN
Sagrados Corazones, Plaza	HISPANOAMÉRICA	05. CHAMARTÍN
Sauce, Calle	HISPANOAMÉRICA	05. CHAMARTÍN
Sexta, Calle	HISPANOAMÉRICA	05. CHAMARTÍN
Tercera, Calle	HISPANOAMÉRICA	05. CHAMARTÍN
Undécima, Calle	HISPANOAMÉRICA	05. CHAMARTÍN
Víctor Andrés Belaúnde, Calle	HISPANOAMÉRICA	05. CHAMARTÍN
Virgen Guadalupana, Plaza	HISPANOAMÉRICA	05. CHAMARTÍN
Alustante, Calle	LA PROSPERIDAD	05. CHAMARTÍN
Ángel Hernández, Calle	LA PROSPERIDAD	05. CHAMARTÍN
Baeza, Calle	LA PROSPERIDAD	05. CHAMARTÍN
Berlín, Calle	LA PROSPERIDAD	05. CHAMARTÍN
Cardenal Silíceo, Calle	LA PROSPERIDAD	05. CHAMARTÍN
Díaz Zorita, Calle	LA PROSPERIDAD	05. CHAMARTÍN
Francisco Silvela, Calle	LA PROSPERIDAD	05. CHAMARTÍN
Gustavo Fernández Balbuena, Calle	LA PROSPERIDAD	05. CHAMARTÍN
Horcajuelo, Calle	LA PROSPERIDAD	05. CHAMARTÍN
Huelva, Calle	LA PROSPERIDAD	05. CHAMARTÍN
Juan Bautista de Toledo, Calle	LA PROSPERIDAD	05. CHAMARTÍN
Martín Machio, Calle	LA PROSPERIDAD	05. CHAMARTÍN
Padre Claret, Calle	LA PROSPERIDAD	05. CHAMARTÍN
Padre Xifré, Calle	LA PROSPERIDAD	05. CHAMARTÍN
Pinilla del Valle, Calle	LA PROSPERIDAD	05. CHAMARTÍN
Poeta Claudio Rodríguez, Calle	LA PROSPERIDAD	05. CHAMARTÍN
Puenteáreas, Calle	LA PROSPERIDAD	05. CHAMARTÍN
Ramón y Cajal, Avenida	LA PROSPERIDAD	05. CHAMARTÍN
Ramos Carrión, Calle	LA PROSPERIDAD	05. CHAMARTÍN
Robregordo, Calle	LA PROSPERIDAD	05. CHAMARTÍN
San Nazario, Calle	LA PROSPERIDAD	05. CHAMARTÍN
Arenal de Maudes, Calle	NUEVA ESPAÑA	05. CHAMARTÍN
Carlos Camaño, Calle	NUEVA ESPAÑA	05. CHAMARTÍN
Cipreses, Calle	NUEVA ESPAÑA	05. CHAMARTÍN
Costa Rica, Calle	NUEVA ESPAÑA	05. CHAMARTÍN
Donoso Montesinos, Calle	NUEVA ESPAÑA	05. CHAMARTÍN
Dracena, Calle	NUEVA ESPAÑA	05. CHAMARTÍN



UNIDAD DE GESTIÓN	BARRIO	DISTRITO
Francisco Goya, Calle	NUEVA ESPAÑA	05. CHAMARTÍN
Francisco Suárez, Calle	NUEVA ESPAÑA	05. CHAMARTÍN
Joaquín Bau, Calle	NUEVA ESPAÑA	05. CHAMARTÍN
José María Soler, Plaza	NUEVA ESPAÑA	05. CHAMARTÍN
Lilas, Calle	NUEVA ESPAÑA	05. CHAMARTÍN
Madre de Dios, Calle	NUEVA ESPAÑA	05. CHAMARTÍN
Maestro Chapí, Calle	NUEVA ESPAÑA	05. CHAMARTÍN
Maestro Lassalle, Calle	NUEVA ESPAÑA	05. CHAMARTÍN
Palma del Río, Calle	NUEVA ESPAÑA	05. CHAMARTÍN
Prieto Ureña, Calle	NUEVA ESPAÑA	05. CHAMARTÍN
Ricardo Calvo, Calle	NUEVA ESPAÑA	05. CHAMARTÍN
Saxífraga, Calle	NUEVA ESPAÑA	05. CHAMARTÍN
Torpedero Tucumán, Calle	NUEVA ESPAÑA	05. CHAMARTÍN
Triana, Calle	NUEVA ESPAÑA	05. CHAMARTÍN

Inadecuado

UNIDAD DE GESTIÓN	BARRIO	DISTRITO
Agustín de Foxá, Calle	CASTILLA	05. CHAMARTÍN
Bambú, Calle	CASTILLA	05. CHAMARTÍN
Burgos, Avenida	CASTILLA	05. CHAMARTÍN
Caídos de la División Azul, Calle	CASTILLA	05. CHAMARTÍN
Carmen Sánchez Carrascosa, Calle	CASTILLA	05. CHAMARTÍN
Dolores Sánchez Carrascosa, Calle	CASTILLA	05. CHAMARTÍN
Duque de Pastrana, Plaza	CASTILLA	05. CHAMARTÍN
Enrique Larreta, Calle	CASTILLA	05. CHAMARTÍN
Esteban Terradas, Calle	CASTILLA	05. CHAMARTÍN
José Vasconcelos, Calle	CASTILLA	05. CHAMARTÍN
Manuel Ferrero, Calle	CASTILLA	05. CHAMARTÍN
Marqués de Torrelaguna, Calle	CASTILLA	05. CHAMARTÍN
Mateo Inurria, Calle	CASTILLA	05. CHAMARTÍN
Mauricio Legendre, Calle	CASTILLA	05. CHAMARTÍN
Mauricio Ravel, Calle	CASTILLA	05. CHAMARTÍN
Pío XII, Avenida	CASTILLA	05. CHAMARTÍN
Rafael Herrera, Calle	CASTILLA	05. CHAMARTÍN
Recuerdo, Avenida	CASTILLA	05. CHAMARTÍN
San Luis, Avenida	CASTILLA	05. CHAMARTÍN
San Ramón Nonato, Calle	CASTILLA	05. CHAMARTÍN
Alfonso XIII, Avenida	CIUDAD JARDÍN	05. CHAMARTÍN
Cataluña, Plaza	CIUDAD JARDÍN	05. CHAMARTÍN

UNIDAD DE GESTIÓN	BARRIO	DISTRITO
Charca Verde, Calle	CIUDAD JARDÍN	05. CHAMARTÍN
Cotos, Calle	CIUDAD JARDÍN	05. CHAMARTÍN
Gómez Ortega, Calle	CIUDAD JARDÍN	05. CHAMARTÍN
Marcenado, Calle	CIUDAD JARDÍN	05. CHAMARTÍN
Pradillo, Calle	CIUDAD JARDÍN	05. CHAMARTÍN
Príncipe de Vergara, Calle	CIUDAD JARDÍN	05. CHAMARTÍN
Somorrostro, Plaza	CIUDAD JARDÍN	05. CHAMARTÍN
Álvarez de Baena, Calle	EL VISO	05. CHAMARTÍN
Aunós, Plaza	EL VISO	05. CHAMARTÍN
Carbonero y Sol, Calle	EL VISO	05. CHAMARTÍN
Castelló, Calle	EL VISO	05. CHAMARTÍN
Castellón de la Plana, Calle	EL VISO	05. CHAMARTÍN
Cataluña, Plaza	EL VISO	05. CHAMARTÍN
Cinca, Calle	EL VISO	05. CHAMARTÍN
Concha Espina, Avenida	EL VISO	05. CHAMARTÍN
Doctor Arce, Avenida	EL VISO	05. CHAMARTÍN
Estévez, Calle	EL VISO	05. CHAMARTÍN
Francisco Campos, Calle	EL VISO	05. CHAMARTÍN
Franco, Calle	EL VISO	05. CHAMARTÍN
Gómez Cano, Calle	EL VISO	05. CHAMARTÍN
Gómez Ortega, Calle	EL VISO	05. CHAMARTÍN
Hermanos Pinzón, Calle	EL VISO	05. CHAMARTÍN
Jorge Manrique, Calle	EL VISO	05. CHAMARTÍN
José Gutiérrez Abascal, Calle	EL VISO	05. CHAMARTÍN
Juan de la Cierva, Calle	EL VISO	05. CHAMARTÍN
López de Hoyos, Glorieta	EL VISO	05. CHAMARTÍN
Maestro Ripoll, Calle	EL VISO	05. CHAMARTÍN
Marceliano Santa María, Calle	EL VISO	05. CHAMARTÍN
María de Molina, Calle	EL VISO	05. CHAMARTÍN
Núñez de Balboa, Calle	EL VISO	05. CHAMARTÍN
Oquendo, Calle	EL VISO	05. CHAMARTÍN
Pablo Aranda, Calle	EL VISO	05. CHAMARTÍN
Pedro de Valdivia, Calle	EL VISO	05. CHAMARTÍN
Pinar, Calle	EL VISO	05. CHAMARTÍN
Príncipe de Vergara, Calle	EL VISO	05. CHAMARTÍN
Rodríguez Marín, Calle	EL VISO	05. CHAMARTÍN
Santo Domingo de Silos, Calle	EL VISO	05. CHAMARTÍN
Segre, Calle	EL VISO	05. CHAMARTÍN
Serrano, Calle	EL VISO	05. CHAMARTÍN
Tajo, Calle	EL VISO	05. CHAMARTÍN





UNIDAD DE GESTIÓN	BARRIO	DISTRITO
Urola, Calle	EL VISO	05. CHAMARTÍN
Velázquez, Calle	EL VISO	05. CHAMARTÍN
Vitruvio, Calle	EL VISO	05. CHAMARTÍN
Alberto Alcocer, Avenida	HISPANOAMÉRICA	05. CHAMARTÍN
Alfonso XIII, Avenida	HISPANOAMÉRICA	05. CHAMARTÍN
Alhelíes, Calle	HISPANOAMÉRICA	05. CHAMARTÍN
Aralia, Calle	HISPANOAMÉRICA	05. CHAMARTÍN
Celindas, Calle	HISPANOAMÉRICA	05. CHAMARTÍN
Cereda, Calle	HISPANOAMÉRICA	05. CHAMARTÍN
Concha Espina, Avenida	HISPANOAMÉRICA	05. CHAMARTÍN
Doctor Fleming, Calle	HISPANOAMÉRICA	05. CHAMARTÍN
Endrinas, Calle	HISPANOAMÉRICA	05. CHAMARTÍN
Herreros de Tejada, Calle	HISPANOAMÉRICA	05. CHAMARTÍN
Infanta María Teresa, Calle	HISPANOAMÉRICA	05. CHAMARTÍN
Jacintos, Paseo	HISPANOAMÉRICA	05. CHAMARTÍN
Jiloca, Calle	HISPANOAMÉRICA	05. CHAMARTÍN
José Lázaro Galdiano, Calle	HISPANOAMÉRICA	05. CHAMARTÍN
Juan Ramón Jiménez, Calle	HISPANOAMÉRICA	05. CHAMARTÍN
Manuel de Falla, Calle	HISPANOAMÉRICA	05. CHAMARTÍN
Maslama, Plaza	HISPANOAMÉRICA	05. CHAMARTÍN
Octava, Calle	HISPANOAMÉRICA	05. CHAMARTÍN
Padre Damián, Calle	HISPANOAMÉRICA	05. CHAMARTÍN
Panamá, Calle	HISPANOAMÉRICA	05. CHAMARTÍN
Pintor Ribera, Calle	HISPANOAMÉRICA	05. CHAMARTÍN
Príncipe de Vergara, Calle	HISPANOAMÉRICA	05. CHAMARTÍN
Profesor Waksman, Calle	HISPANOAMÉRICA	05. CHAMARTÍN
Puerto Rico, Calle	HISPANOAMÉRICA	05. CHAMARTÍN
Rafael Salgado, Calle	HISPANOAMÉRICA	05. CHAMARTÍN
República del Ecuador, Plaza	HISPANOAMÉRICA	05. CHAMARTÍN
Rodríguez Marín, Calle	HISPANOAMÉRICA	05. CHAMARTÍN
Santolinas, Calle	HISPANOAMÉRICA	05. CHAMARTÍN
Serrano, Calle	HISPANOAMÉRICA	05. CHAMARTÍN
Torrelodones, Plaza	HISPANOAMÉRICA	05. CHAMARTÍN
Uruguay, Calle	HISPANOAMÉRICA	05. CHAMARTÍN
Víctor de la Serna, Calle	HISPANOAMÉRICA	05. CHAMARTÍN
América, Avenida	LA PROSPERIDAD	05. CHAMARTÍN
Canillas, Calle	LA PROSPERIDAD	05. CHAMARTÍN
Clara del Rey, Calle	LA PROSPERIDAD	05. CHAMARTÍN
Corazón de María, Calle	LA PROSPERIDAD	05. CHAMARTÍN
Luis de Salazar, Calle	LA PROSPERIDAD	05. CHAMARTÍN

UNIDAD DE GESTIÓN	BARRIO	DISTRITO
María de Molina, Calle	LA PROSPERIDAD	05. CHAMARTÍN
Mataelpino, Calle	LA PROSPERIDAD	05. CHAMARTÍN
Príncipe de Vergara, Calle	LA PROSPERIDAD	05. CHAMARTÍN
Ros de Olano, Calle	LA PROSPERIDAD	05. CHAMARTÍN
Alberto Alcocer, Avenida	NUEVA ESPAÑA	05. CHAMARTÍN
Alfonso XIII, Avenida	NUEVA ESPAÑA	05. CHAMARTÍN
Apolonio Morales, Calle	NUEVA ESPAÑA	05. CHAMARTÍN
Arquitecto Gaudí, Calle	NUEVA ESPAÑA	05. CHAMARTÍN
Caídos de la División Azul, Calle	NUEVA ESPAÑA	05. CHAMARTÍN
Carlos Maurrás, Calle	NUEVA ESPAÑA	05. CHAMARTÍN
Comandante Franco, Avenida	NUEVA ESPAÑA	05. CHAMARTÍN
Crucero Veinticinco de Mayo, Calle	NUEVA ESPAÑA	05. CHAMARTÍN
Doctor Fleming, Calle	NUEVA ESPAÑA	05. CHAMARTÍN
Europa, Calle	NUEVA ESPAÑA	05. CHAMARTÍN
Federico Salmón, Calle	NUEVA ESPAÑA	05. CHAMARTÍN
Félix Boix, Calle	NUEVA ESPAÑA	05. CHAMARTÍN
Fray Bernardino Sahagún, Calle	NUEVA ESPAÑA	05. CHAMARTÍN
General Gallegos, Calle	NUEVA ESPAÑA	05. CHAMARTÍN
General López de Pozas, Calle	NUEVA ESPAÑA	05. CHAMARTÍN
Guatemala, Calle	NUEVA ESPAÑA	05. CHAMARTÍN
José Rodríguez Pinilla, Calle	NUEVA ESPAÑA	05. CHAMARTÍN
Juan Hurtado de Mendoza, Calle	NUEVA ESPAÑA	05. CHAMARTÍN
Juan Ramón Jiménez, Calle	NUEVA ESPAÑA	05. CHAMARTÍN
Madre Molas, Plaza	NUEVA ESPAÑA	05. CHAMARTÍN
Mateo Inurria, Calle	NUEVA ESPAÑA	05. CHAMARTÍN
Padre Damián, Calle	NUEVA ESPAÑA	05. CHAMARTÍN
Paraguay, Calle	NUEVA ESPAÑA	05. CHAMARTÍN
Perú, Plaza	NUEVA ESPAÑA	05. CHAMARTÍN
Pío XII, Avenida	NUEVA ESPAÑA	05. CHAMARTÍN
Príncipe de Vergara, Calle	NUEVA ESPAÑA	05. CHAMARTÍN
Puerto Rico, Calle	NUEVA ESPAÑA	05. CHAMARTÍN
Rosa Jardón, Calle	NUEVA ESPAÑA	05. CHAMARTÍN
Santa María Magdalena, Calle	NUEVA ESPAÑA	05. CHAMARTÍN
Santa María Magdalena, Travesía	NUEVA ESPAÑA	05. CHAMARTÍN



Anexo IV Homogeneidad

Adecuada

UNIDAD DE GESTIÓN	BARRIO	DISTRITO
Príncipe de Vergara, Calle	CIUDAD JARDÍN	05. CHAMARTÍN
Hermenegilda Martínez, Calle	EL VISO	05. CHAMARTÍN
Príncipe de Vergara, Calle	EL VISO	05. CHAMARTÍN
Príncipe de Vergara, Calle	HISPANOAMÉRICA	05. CHAMARTÍN
Príncipe de Vergara, Calle	LA PROSPERIDAD	05. CHAMARTÍN
Arenal de Maudes, Calle	NUEVA ESPAÑA	05. CHAMARTÍN
Príncipe de Vergara, Calle	NUEVA ESPAÑA	05. CHAMARTÍN
Saxífraga, Calle	NUEVA ESPAÑA	05. CHAMARTÍN

Aceptable

UNIDAD DE GESTIÓN	BARRIO	DISTRITO
Bambú, Calle	CASTILLA	05. CHAMARTÍN
Buganvilla, Calle	CASTILLA	05. CHAMARTÍN
Burgos, Avenida	CASTILLA	05. CHAMARTÍN
Carmen Sánchez Carrascosa, Calle	CASTILLA	05. CHAMARTÍN
Circular, Plaza	CASTILLA	05. CHAMARTÍN
Dolores Sánchez Carrascosa, Calle	CASTILLA	05. CHAMARTÍN
Duque de Pastrana, Plaza	CASTILLA	05. CHAMARTÍN
Enrique Larreta, Calle	CASTILLA	05. CHAMARTÍN
Esteban Terradas, Calle	CASTILLA	05. CHAMARTÍN
Levante, Calle	CASTILLA	05. CHAMARTÍN
Manuel Ferrero, Calle	CASTILLA	05. CHAMARTÍN
Marqués de Torrelaguna, Calle	CASTILLA	05. CHAMARTÍN
Mauricio Legendre, Calle	CASTILLA	05. CHAMARTÍN
Mauricio Ravel, Calle	CASTILLA	05. CHAMARTÍN
Núñez Morgado, Calle	CASTILLA	05. CHAMARTÍN
Padre Francisco Palau y Quer, Avenida	CASTILLA	05. CHAMARTÍN
Pío XII, Avenida	CASTILLA	05. CHAMARTÍN
Platerías, Calle	CASTILLA	05. CHAMARTÍN
Rafael Herrera, Calle	CASTILLA	05. CHAMARTÍN
Recuerdo, Avenida	CASTILLA	05. CHAMARTÍN
San Luis, Avenida	CASTILLA	05. CHAMARTÍN
San Ramón Nonato, Calle	CASTILLA	05. CHAMARTÍN
Viejas, Calle	CASTILLA	05. CHAMARTÍN

UNIDAD DE GESTIÓN	BARRIO	DISTRITO
Abantos, Calle	CIUDAD JARDÍN	05. CHAMARTÍN
Alfonso XIII, Avenida	CIUDAD JARDÍN	05. CHAMARTÍN
Cataluña, Plaza	CIUDAD JARDÍN	05. CHAMARTÍN
Charca Verde, Calle	CIUDAD JARDÍN	05. CHAMARTÍN
Cotos, Calle	CIUDAD JARDÍN	05. CHAMARTÍN
Gabriel y Galán, Calle	CIUDAD JARDÍN	05. CHAMARTÍN
Gómez Ortega, Calle	CIUDAD JARDÍN	05. CHAMARTÍN
Guerrero y Mendoza, Calle	CIUDAD JARDÍN	05. CHAMARTÍN
Gustavo Fernández Balbuena, Calle	CIUDAD JARDÍN	05. CHAMARTÍN
Jardín del Cerro Ventoso, Calle	CIUDAD JARDÍN	05. CHAMARTÍN
Justicia, Plaza	CIUDAD JARDÍN	05. CHAMARTÍN
López de Hoyos, Calle	CIUDAD JARDÍN	05. CHAMARTÍN
Luis Larrainza, Calle	CIUDAD JARDÍN	05. CHAMARTÍN
Malcampo, Calle	CIUDAD JARDÍN	05. CHAMARTÍN
Móstoles, Calle	CIUDAD JARDÍN	05. CHAMARTÍN
Navalafuente, Calle	CIUDAD JARDÍN	05. CHAMARTÍN
Nieremberg, Calle	CIUDAD JARDÍN	05. CHAMARTÍN
Padre Claret, Calle	CIUDAD JARDÍN	05. CHAMARTÍN
Pechuán, Calle	CIUDAD JARDÍN	05. CHAMARTÍN
Pradillo, Calle	CIUDAD JARDÍN	05. CHAMARTÍN
Redrueña, Calle	CIUDAD JARDÍN	05. CHAMARTÍN
Refugio, Calle	CIUDAD JARDÍN	05. CHAMARTÍN
Suero de Quiñones, Calle	CIUDAD JARDÍN	05. CHAMARTÍN
Vinaroz, Calle	CIUDAD JARDÍN	05. CHAMARTÍN
Virgen Guadalupana, Plaza	CIUDAD JARDÍN	05. CHAMARTÍN
Álvarez de Baena, Calle	EL VISO	05. CHAMARTÍN
Aunós, Plaza	EL VISO	05. CHAMARTÍN
Belalcázar, Calle	EL VISO	05. CHAMARTÍN
Caleras, Calle	EL VISO	05. CHAMARTÍN
Carbonero y Sol, Calle	EL VISO	05. CHAMARTÍN
Castelló, Calle	EL VISO	05. CHAMARTÍN
Cataluña, Plaza	EL VISO	05. CHAMARTÍN
Cinca, Calle	EL VISO	05. CHAMARTÍN
Daniel Urrabieta, Calle	EL VISO	05. CHAMARTÍN
Doctor Arce, Avenida	EL VISO	05. CHAMARTÍN
Durán, Calle	EL VISO	05. CHAMARTÍN
Ega, Calle	EL VISO	05. CHAMARTÍN
Emilio Campián, Calle	EL VISO	05. CHAMARTÍN
Estévez, Calle	EL VISO	05. CHAMARTÍN
Felipez Pérez y González, Calle	EL VISO	05. CHAMARTÍN





UNIDAD DE GESTIÓN	BARRIO	DISTRITO
Francisco Campos, Calle	EL VISO	05. CHAMARTÍN
Francisco de Asís Méndez Casariego, Calle	EL VISO	05. CHAMARTÍN
Francisco Silvela, Calle	EL VISO	05. CHAMARTÍN
Franco, Calle	EL VISO	05. CHAMARTÍN
Fray Juan Gil, Calle	EL VISO	05. CHAMARTÍN
Gallarza, Calle	EL VISO	05. CHAMARTÍN
Gómez Cano, Calle	EL VISO	05. CHAMARTÍN
Gómez Ortega, Calle	EL VISO	05. CHAMARTÍN
Guadalquivir, Calle	EL VISO	05. CHAMARTÍN
Gutiérrez Solana, Calle	EL VISO	05. CHAMARTÍN
Habana, Paseo	EL VISO	05. CHAMARTÍN
Irati, Calle	EL VISO	05. CHAMARTÍN
Joaquín Costa, Calle	EL VISO	05. CHAMARTÍN
Jorge Manrique, Calle	EL VISO	05. CHAMARTÍN
José Gutiérrez Abascal, Calle	EL VISO	05. CHAMARTÍN
Leizarán, Calle	EL VISO	05. CHAMARTÍN
López de Hoyos, Calle	EL VISO	05. CHAMARTÍN
López de Hoyos, Glorieta	EL VISO	05. CHAMARTÍN
Luis Muriel, Calle	EL VISO	05. CHAMARTÍN
Madre Carmen del Niño Jesús, Calle	EL VISO	05. CHAMARTÍN
Maestro Ripoll, Calle	EL VISO	05. CHAMARTÍN
Marceliano Santa María, Calle	EL VISO	05. CHAMARTÍN
María de Molina, Calle	EL VISO	05. CHAMARTÍN
Marqués de Valdecilla, Calle	EL VISO	05. CHAMARTÍN
Nervión, Calle	EL VISO	05. CHAMARTÍN
Nielfa, Calle	EL VISO	05. CHAMARTÍN
Núñez de Balboa, Calle	EL VISO	05. CHAMARTÍN
Oria, Calle	EL VISO	05. CHAMARTÍN
Pedro de Valdivia, Calle	EL VISO	05. CHAMARTÍN
Pinar, Calle	EL VISO	05. CHAMARTÍN
Puente del Duero, Calle	EL VISO	05. CHAMARTÍN
Quito, Plaza	EL VISO	05. CHAMARTÍN
Rodríguez Marín, Calle	EL VISO	05. CHAMARTÍN
Roncal, Calle	EL VISO	05. CHAMARTÍN
San Juan de la Salle, Calle	EL VISO	05. CHAMARTÍN
Santiago Artigas, Calle	EL VISO	05. CHAMARTÍN
Santiago Bernabeu, Calle	EL VISO	05. CHAMARTÍN
Santo Domingo de Silos, Calle	EL VISO	05. CHAMARTÍN
Segre, Calle	EL VISO	05. CHAMARTÍN

UNIDAD DE GESTIÓN	BARRIO	DISTRITO
Serrano, Calle	EL VISO	05. CHAMARTÍN
Sil, Calle	EL VISO	05. CHAMARTÍN
Tajo, Calle	EL VISO	05. CHAMARTÍN
Tambre, Calle	EL VISO	05. CHAMARTÍN
Urola, Calle	EL VISO	05. CHAMARTÍN
Urumea, Calle	EL VISO	05. CHAMARTÍN
Velázquez, Calle	EL VISO	05. CHAMARTÍN
Vitruvio, Calle	EL VISO	05. CHAMARTÍN
Alberto Alcocer, Avenida	HISPANOAMÉRICA	05. CHAMARTÍN
Alfonso XIII, Avenida	HISPANOAMÉRICA	05. CHAMARTÍN
Alhelíes, Calle	HISPANOAMÉRICA	05. CHAMARTÍN
Ángel Diego Roldán, Calle	HISPANOAMÉRICA	05. CHAMARTÍN
Beleño, Calle	HISPANOAMÉRICA	05. CHAMARTÍN
Calas, Calle	HISPANOAMÉRICA	05. CHAMARTÍN
Cereda, Calle	HISPANOAMÉRICA	05. CHAMARTÍN
Colombia, Calle	HISPANOAMÉRICA	05. CHAMARTÍN
Costa Rica, Calle	HISPANOAMÉRICA	05. CHAMARTÍN
Cuarta, Calle	HISPANOAMÉRICA	05. CHAMARTÍN
Doctor Fleming, Calle	HISPANOAMÉRICA	05. CHAMARTÍN
Endrinas, Calle	HISPANOAMÉRICA	05. CHAMARTÍN
Fernán Núñez, Calle	HISPANOAMÉRICA	05. CHAMARTÍN
Habana, Paseo	HISPANOAMÉRICA	05. CHAMARTÍN
Herreros de Tejada, Calle	HISPANOAMÉRICA	05. CHAMARTÍN
Infanta María Teresa, Calle	HISPANOAMÉRICA	05. CHAMARTÍN
Jacintos, Paseo	HISPANOAMÉRICA	05. CHAMARTÍN
Jiloca, Calle	HISPANOAMÉRICA	05. CHAMARTÍN
José Lázaro Galdiano, Calle	HISPANOAMÉRICA	05. CHAMARTÍN
José María Soler, Plaza	HISPANOAMÉRICA	05. CHAMARTÍN
Juan Ramón Jiménez, Calle	HISPANOAMÉRICA	05. CHAMARTÍN
Lígula, Calle	HISPANOAMÉRICA	05. CHAMARTÍN
Manuel de Falla, Calle	HISPANOAMÉRICA	05. CHAMARTÍN
Maslama, Plaza	HISPANOAMÉRICA	05. CHAMARTÍN
Móstoles, Calle	HISPANOAMÉRICA	05. CHAMARTÍN
Nicaragua, Calle	HISPANOAMÉRICA	05. CHAMARTÍN
Octava, Calle	HISPANOAMÉRICA	05. CHAMARTÍN
Padre Damián, Calle	HISPANOAMÉRICA	05. CHAMARTÍN
Panamá, Calle	HISPANOAMÉRICA	05. CHAMARTÍN
Pardo Bazán, Calle	HISPANOAMÉRICA	05. CHAMARTÍN
Pintor Ribera, Calle	HISPANOAMÉRICA	05. CHAMARTÍN
Potosí, Calle	HISPANOAMÉRICA	05. CHAMARTÍN



UNIDAD DE GESTIÓN	BARRIO	DISTRITO
Primera, Calle	HISPANOAMÉRICA	05. CHAMARTÍN
Profesor Waksman, Calle	HISPANOAMÉRICA	05. CHAMARTÍN
Puerto Rico, Calle	HISPANOAMÉRICA	05. CHAMARTÍN
Rodríguez Marín, Calle	HISPANOAMÉRICA	05. CHAMARTÍN
Romero Girón, Calle	HISPANOAMÉRICA	05. CHAMARTÍN
Santolinas, Calle	HISPANOAMÉRICA	05. CHAMARTÍN
Sauce, Calle	HISPANOAMÉRICA	05. CHAMARTÍN
Serrano, Calle	HISPANOAMÉRICA	05. CHAMARTÍN
Sexta, Calle	HISPANOAMÉRICA	05. CHAMARTÍN
Uruguay, Calle	HISPANOAMÉRICA	05. CHAMARTÍN
Víctor de la Serna, Calle	HISPANOAMÉRICA	05. CHAMARTÍN
Virgen Guadalupana, Plaza	HISPANOAMÉRICA	05. CHAMARTÍN
Ángel Hernández, Calle	LA PROSPERIDAD	05. CHAMARTÍN
Baeza, Calle	LA PROSPERIDAD	05. CHAMARTÍN
Berlín, Calle	LA PROSPERIDAD	05. CHAMARTÍN
Canillas, Calle	LA PROSPERIDAD	05. CHAMARTÍN
Cardenal Silíceo, Calle	LA PROSPERIDAD	05. CHAMARTÍN
Clara del Rey, Calle	LA PROSPERIDAD	05. CHAMARTÍN
Corazón de María, Calle	LA PROSPERIDAD	05. CHAMARTÍN
Díaz Zorita, Calle	LA PROSPERIDAD	05. CHAMARTÍN
Francisco Silvela, Calle	LA PROSPERIDAD	05. CHAMARTÍN
Gustavo Fernández Balbuena, Calle	LA PROSPERIDAD	05. CHAMARTÍN
Horcajuelo, Calle	LA PROSPERIDAD	05. CHAMARTÍN
Huelva, Calle	LA PROSPERIDAD	05. CHAMARTÍN
Juan Bautista de Toledo, Calle	LA PROSPERIDAD	05. CHAMARTÍN
López de Hoyos, Calle	LA PROSPERIDAD	05. CHAMARTÍN
Luis de Salazar, Calle	LA PROSPERIDAD	05. CHAMARTÍN
Martín Machio, Calle	LA PROSPERIDAD	05. CHAMARTÍN
Mataelpino, Calle	LA PROSPERIDAD	05. CHAMARTÍN
Padre Claret, Calle	LA PROSPERIDAD	05. CHAMARTÍN
Padre Jesús Ordóñez, Calle	LA PROSPERIDAD	05. CHAMARTÍN
Padre Xifré, Calle	LA PROSPERIDAD	05. CHAMARTÍN
Poeta Claudio Rodríguez, Calle	LA PROSPERIDAD	05. CHAMARTÍN
Puenteáreas, Calle	LA PROSPERIDAD	05. CHAMARTÍN
Ramos Carrión, Calle	LA PROSPERIDAD	05. CHAMARTÍN
Robregordo, Calle	LA PROSPERIDAD	05. CHAMARTÍN
Ros de Olano, Calle	LA PROSPERIDAD	05. CHAMARTÍN
San Nazario, Calle	LA PROSPERIDAD	05. CHAMARTÍN
Santa Hortensia, Calle	LA PROSPERIDAD	05. CHAMARTÍN
Santa Rita, Calle	LA PROSPERIDAD	05. CHAMARTÍN

UNIDAD DE GESTIÓN	BARRIO	DISTRITO
Abedul, Calle	NUEVA ESPAÑA	05. CHAMARTÍN
Alberto Alcocer, Avenida	NUEVA ESPAÑA	05. CHAMARTÍN
Alfonso XIII, Avenida	NUEVA ESPAÑA	05. CHAMARTÍN
Apolonio Morales, Calle	NUEVA ESPAÑA	05. CHAMARTÍN
Arquitecto Gaudí, Calle	NUEVA ESPAÑA	05. CHAMARTÍN
Carlos Camaño, Calle	NUEVA ESPAÑA	05. CHAMARTÍN
Carlos Maurrás, Calle	NUEVA ESPAÑA	05. CHAMARTÍN
Costa Rica, Calle	NUEVA ESPAÑA	05. CHAMARTÍN
Crucero Veinticinco de Mayo, Calle	NUEVA ESPAÑA	05. CHAMARTÍN
Daniel, Calle	NUEVA ESPAÑA	05. CHAMARTÍN
Doctor Fleming, Calle	NUEVA ESPAÑA	05. CHAMARTÍN
Don Justo, Calle	NUEVA ESPAÑA	05. CHAMARTÍN
Encinas, Calle	NUEVA ESPAÑA	05. CHAMARTÍN
Enrique Jardiel Poncela, Calle	NUEVA ESPAÑA	05. CHAMARTÍN
Europa, Calle	NUEVA ESPAÑA	05. CHAMARTÍN
Federico Salmón, Calle	NUEVA ESPAÑA	05. CHAMARTÍN
Félix Boix, Calle	NUEVA ESPAÑA	05. CHAMARTÍN
Filipinas, Calle	NUEVA ESPAÑA	05. CHAMARTÍN
Francisco Goya, Calle	NUEVA ESPAÑA	05. CHAMARTÍN
Fray Bernardino Sahagún, Calle	NUEVA ESPAÑA	05. CHAMARTÍN
General Gallegos, Calle	NUEVA ESPAÑA	05. CHAMARTÍN
General López de Pozas, Calle	NUEVA ESPAÑA	05. CHAMARTÍN
Guatemala, Calle	NUEVA ESPAÑA	05. CHAMARTÍN
Habana, Paseo	NUEVA ESPAÑA	05. CHAMARTÍN
Jerez, Calle	NUEVA ESPAÑA	05. CHAMARTÍN
Joaquín Bau, Calle	NUEVA ESPAÑA	05. CHAMARTÍN
José María Soler, Plaza	NUEVA ESPAÑA	05. CHAMARTÍN
Juan Hurtado de Mendoza, Calle	NUEVA ESPAÑA	05. CHAMARTÍN
Juan Ramón Jiménez, Calle	NUEVA ESPAÑA	05. CHAMARTÍN
Lilas, Calle	NUEVA ESPAÑA	05. CHAMARTÍN
Madre de Dios, Calle	NUEVA ESPAÑA	05. CHAMARTÍN
Madre Molas, Plaza	NUEVA ESPAÑA	05. CHAMARTÍN
Maestro Chapí, Calle	NUEVA ESPAÑA	05. CHAMARTÍN
Maestro Lassalle, Calle	NUEVA ESPAÑA	05. CHAMARTÍN
Manuel Montilla, Calle	NUEVA ESPAÑA	05. CHAMARTÍN
Padre Damián, Calle	NUEVA ESPAÑA	05. CHAMARTÍN
Palma del Río, Calle	NUEVA ESPAÑA	05. CHAMARTÍN
Palmito, Calle	NUEVA ESPAÑA	05. CHAMARTÍN
Paraguay, Calle	NUEVA ESPAÑA	05. CHAMARTÍN
Pío XII, Avenida	NUEVA ESPAÑA	05. CHAMARTÍN





UNIDAD DE GESTIÓN	BARRIO	DISTRITO
Platerías, Calle	NUEVA ESPAÑA	05. CHAMARTÍN
Prieto Ureña, Calle	NUEVA ESPAÑA	05. CHAMARTÍN
Puerto Rico, Calle	NUEVA ESPAÑA	05. CHAMARTÍN
Ricardo Calvo, Calle	NUEVA ESPAÑA	05. CHAMARTÍN
Rosa Jardón, Calle	NUEVA ESPAÑA	05. CHAMARTÍN
Santa María Magdalena, Calle	NUEVA ESPAÑA	05. CHAMARTÍN
Torpedero Tucumán, Calle	NUEVA ESPAÑA	05. CHAMARTÍN
Triana, Calle	NUEVA ESPAÑA	05. CHAMARTÍN

Inadecuado

UNIDAD DE GESTIÓN	BARRIO	DISTRITO
Agustín de Foxá, Calle	CASTILLA	05. CHAMARTÍN
Caídos de la División Azul, Calle	CASTILLA	05. CHAMARTÍN
Hiedra, Calle	CASTILLA	05. CHAMARTÍN
José Vasconcelos, Calle	CASTILLA	05. CHAMARTÍN
Mateo Inurria, Calle	CASTILLA	05. CHAMARTÍN
Nuestra Señora de las Angustias, Calle	CASTILLA	05. CHAMARTÍN
Rodríguez Jaén, Calle	CASTILLA	05. CHAMARTÍN
Arriba España, Plaza	CIUDAD JARDÍN	05. CHAMARTÍN
Atalaya, Calle	CIUDAD JARDÍN	05. CHAMARTÍN
Carlos Pereyra, Calle	CIUDAD JARDÍN	05. CHAMARTÍN
Castrejón, Calle	CIUDAD JARDÍN	05. CHAMARTÍN
Clavileño, Calle	CIUDAD JARDÍN	05. CHAMARTÍN
Marcenado, Calle	CIUDAD JARDÍN	05. CHAMARTÍN
Peñota, Calle	CIUDAD JARDÍN	05. CHAMARTÍN
Ramón y Cajal, Avenida	CIUDAD JARDÍN	05. CHAMARTÍN
Somorrostro, Plaza	CIUDAD JARDÍN	05. CHAMARTÍN
Balbina Valverde, Calle	EL VISO	05. CHAMARTÍN
Bidasoa, Calle	EL VISO	05. CHAMARTÍN
Castellón de la Plana, Calle	EL VISO	05. CHAMARTÍN
Cidacos, Calle	EL VISO	05. CHAMARTÍN
Concha Espina, Avenida	EL VISO	05. CHAMARTÍN
Darro, Calle	EL VISO	05. CHAMARTÍN
Eresma, Calle	EL VISO	05. CHAMARTÍN
Francisco Alcántara, Calle	EL VISO	05. CHAMARTÍN
Guadiana, Calle	EL VISO	05. CHAMARTÍN
Henares, Calle	EL VISO	05. CHAMARTÍN
Joaquín Montes Jovellar, Calle	EL VISO	05. CHAMARTÍN
Juan de la Cierva, Calle	EL VISO	05. CHAMARTÍN

UNIDAD DE GESTIÓN	BARRIO	DISTRITO
Loriga, Calle	EL VISO	05. CHAMARTÍN
María Guerrero, Plaza	EL VISO	05. CHAMARTÍN
Oquendo, Calle	EL VISO	05. CHAMARTÍN
Pablo Aranda, Calle	EL VISO	05. CHAMARTÍN
Sagrados Corazones, Plaza	EL VISO	05. CHAMARTÍN
Aralia, Calle	HISPANOAMÉRICA	05. CHAMARTÍN
Castrejón, Calle	HISPANOAMÉRICA	05. CHAMARTÍN
Celindas, Calle	HISPANOAMÉRICA	05. CHAMARTÍN
Concha Espina, Avenida	HISPANOAMÉRICA	05. CHAMARTÍN
Décima, Calle	HISPANOAMÉRICA	05. CHAMARTÍN
Novena, Calle	HISPANOAMÉRICA	05. CHAMARTÍN
Oruro, Calle	HISPANOAMÉRICA	05. CHAMARTÍN
Rafael Salgado, Calle	HISPANOAMÉRICA	05. CHAMARTÍN
Ramón y Cajal, Avenida	HISPANOAMÉRICA	05. CHAMARTÍN
República del Ecuador, Plaza	HISPANOAMÉRICA	05. CHAMARTÍN
Sagrados Corazones, Plaza	HISPANOAMÉRICA	05. CHAMARTÍN
Tercera, Calle	HISPANOAMÉRICA	05. CHAMARTÍN
Torrelodones, Plaza	HISPANOAMÉRICA	05. CHAMARTÍN
Undécima, Calle	HISPANOAMÉRICA	05. CHAMARTÍN
Víctor Andrés Belaúnde, Calle	HISPANOAMÉRICA	05. CHAMARTÍN
Alustante, Calle	LA PROSPERIDAD	05. CHAMARTÍN
América, Avenida	LA PROSPERIDAD	05. CHAMARTÍN
Pinilla del Valle, Calle	LA PROSPERIDAD	05. CHAMARTÍN
Ramón y Cajal, Avenida	LA PROSPERIDAD	05. CHAMARTÍN
Caídos de la División Azul, Calle	NUEVA ESPAÑA	05. CHAMARTÍN
Cipreses, Calle	NUEVA ESPAÑA	05. CHAMARTÍN
Comandante Franco, Avenida	NUEVA ESPAÑA	05. CHAMARTÍN
Donoso Montesinos, Calle	NUEVA ESPAÑA	05. CHAMARTÍN
Dracena, Calle	NUEVA ESPAÑA	05. CHAMARTÍN
Francisco Suárez, Calle	NUEVA ESPAÑA	05. CHAMARTÍN
José Rodríguez Pinilla, Calle	NUEVA ESPAÑA	05. CHAMARTÍN
Mateo Inurria, Calle	NUEVA ESPAÑA	05. CHAMARTÍN
Menéndez Pidal, Calle	NUEVA ESPAÑA	05. CHAMARTÍN
Perú, Plaza	NUEVA ESPAÑA	05. CHAMARTÍN
Santa María Magdalena, Travesía	NUEVA ESPAÑA	05. CHAMARTÍN
Víctor Andrés Belaúnde, Calle	NUEVA ESPAÑA	05. CHAMARTÍN